

**Analiza zadań z zakresu Wojewódzkiego
Programu Na Rzecz Wyrównywania Szans
Osób Niepełnosprawnych i Przeciwdziałania
Ich Wykluczeniu Społecznemu
na lata 2008–2020**

Wydawca

Regionalny Ośrodek Polityki Społecznej
w Rzeszowie
ul. Hetmańska 120
35-078 Rzeszów

Zespół redakcyjny

pod kierunkiem Barbary Krawczyk p.o. Dyrektora Regionalnego
Ośrodka Polityki Społecznej w Rzeszowie
Piotr Grzech, Małgorzata Makarinska

Redakcja

Zespół projektu systemowego pn.: „Szkolenia i specjalistyczne
doradztwo dla kadr instytucji pomocy społecznej działających
na terenie województwa podkarpackiego powiązane z potrzebami
oraz ze specyfiką realizowanych zadań”
ul. Poniatowskiego 6, 35-026 Rzeszów
e-mail: b.kret@rops.rzeszow.pl
www.efs.rops.rzeszow.pl

Korekta

Katarzyna Tomczuk

Skład i druk

MULTIGRAF R. Ellert, J. Tomczuk
ul. Bielicka 76 C, 85-135 Bydgoszcz
tel./fax: 052 340 41 37
e-mail: biuro@multigrafdruk.pl
www.multigrafdruk.pl/

Nakład – 500 egzemplarzy
ISBN 978-83-63763-44-2

Wydanie współfinansowane przez Unię Europejską
w ramach Europejskiego Funduszu Społecznego

Spis treści

1. Wprowadzenie.....	4
2. Zadania określone w Wojewódzkim Programie na Rzecz Wyrównywania Szans Osób Niepełnosprawnych i Przeciwdziałania Ich Wykluczeniu Społecznemu na lata 2008–2020.....	5
3. Zadania określone w Rozporządzeniu Ministra Pracy i Polityki Społecznej z dnia 7 lutego 2008 r. w sprawie rodzajów zadań z zakresu rehabilitacji zawodowej i społecznej osób niepełnosprawnych zleczanych w 2013 roku fundacjom oraz organizacjom pozarządowym przez Regionalny Ośrodek Polityki Społecznej w Rzeszowie.....	14
4. Analiza zadań ujętych w ofertach złożonych w ramach Wojewódzkiego Programu Na Rzecz Wyrównania Szans Osób Niepełnosprawnych i Przeciwdziałania Ich Wykluczeniu Społecznemu na lata 2008–2020 finansowanego ze środków Samorządu Województwa Podkarpackiego – rok 2011.....	17
5. Analiza zadań ujętych w ofertach – rok 2013.....	42
6. Analiza porównawcza /rok 2011 i 2013/.....	74
7. Podsumowanie.....	79
8. Zmiany do założeń otwartego konkursu ofert na realizację Wojewódzkiego Programu Na Rzecz Wyrównania Szans Osób Niepełnosprawnych i Przeciwdziałania Ich Wykluczeniu Społecznemu na lata 2008–2020.....	82
9. Spis tabel.....	83
10. Spis wykresów.....	84

WPROWADZENIE

Regionalny Ośrodek Polityki Społecznej w Rzeszowie realizując zapisy ustawy z dnia 24 kwietnia 2003 roku o działalności pożytku publicznego i o wolontariacie¹ zleca wykonywanie zadań z zakresu rehabilitacji leczniczej, zawodowej oraz społecznej organizacjom pozarządowym oraz podmiotom wymienionym w art. 3 ust. 3 ww. ustawy oraz nadzoruje prawidłowy przebieg ich realizacji w ramach Wojewódzkiego Programu Na Rzecz Wyrównywania Szans Osób Niepełnosprawnych i Przeciwdziałania Ich Wykluczeniu Społecznemu na lata 2008–2020.

Niniejszy raport jest analizą projektów złożonych do Regionalnego Ośrodka Polityki Społecznej w Rzeszowie przez podmioty, które otrzymały dofinansowanie przyznane przez Zarząd Województwa Podkarpackiego w roku 2011 oraz 2013 w ramach Wojewódzkiego Programu Na Rzecz Wyrównywania Szans Osób Niepełnosprawnych i Przeciwdziałania Ich Wykluczeniu Społecznemu na lata 2008–2020. Projekty złożone przez podmioty uczestniczące w realizacji Programu przeanalizowane zostały pod kątem realizacji zadań, wysokości środków finansowych wnioskowanych przez te podmioty, środków otrzymanych w formie przyznanej dotacji oraz kategorii beneficjentów ostatecznych, tj. osób niepełnosprawnych będących głównymi adresatami, a także innych uczestników Programu.

Celem nadrzędnym opracowania było wyznaczenie działań, które nie były realizowane w analizowanych latach oraz wprowadzenie zmian merytorycznych do uchwał Zarządu Województwa Podkarpackiego w sprawie ogłoszenia otwartych konkursów na realizację Programu w roku 2015.

Raport pn. *Analiza zadań z zakresu Wojewódzkiego Programu Na Rzecz Wyrównywania Szans Osób Niepełnosprawnych i Przeciwdziałania Ich Wykluczeniu Społecznemu na lata 2008–2020* został opracowany w ramach projektu systemowego pn. *„Szkolenia i specjalistyczne doradztwo dla kadr instytucji pomocy społecznej działających na terenie województwa podkarpackiego powiązane z potrzebami oraz ze specyfiką realizowanych zadań”* w ramach Europejskiego Funduszu Społecznego.

¹ tj. Dz.U. z 2014 r., poz. 1118, z późn. zm.

Zadania określone w Wojewódzkim Programie na Rzecz Wyrównywania Szans Osób Niepełnosprawnych i Przeciwdziałania Ich Wykluczeniu Społecznemu na lata 2008–2020

Zgodnie z art. 35, ust. 1, pkt. 1 ustawy z dnia 27 sierpnia 1997 roku o rehabilitacji zawodowej i społecznej oraz zatrudnianiu osób niepełnosprawnych² na samorządzie województwa spoczywa obowiązek opracowania i realizacji Programu Wojewódzkiego dotyczącego wyrównywania szans osób niepełnosprawnych i przeciwdziałania ich wykluczeniu społecznemu oraz pomocy w realizacji zadań na rzecz zatrudniania osób niepełnosprawnych. Regionalny Ośrodek Polityki Społecznej w Rzeszowie wykonując ustawowe zadania w tym zakresie, opracował Wojewódzki Program Na Rzecz Wyrównywania Szans Osób Niepełnosprawnych i Przeciwdziałania Ich Wykluczeniu Społecznemu na lata 2008–2020³ przyjęty przez Sejmik Województwa Uchwałą Nr XIX/317/08 z dnia 25 lutego 2008 roku.

Podstawowym założeniem Wojewódzkiego Programu Na Rzecz Wyrównywania Szans Osób Niepełnosprawnych i Przeciwdziałania Ich Wykluczeniu Społecznemu na lata 2008–2020 jest łagodzenie skutków niepełnosprawności poprzez nieustanne dążenie do wyrównania szans osób niepełnosprawnych w stosunku do pełnosprawnych, rehabilitację społeczną i zawodową niepełnosprawnych, adaptację środowiska stosownie do potrzeb tych osób, ponadto skierowanie uwagi na zwiększenie dostępności do usług medycznych, a także wyczulanie społeczeństwa na problemy niepełnosprawnych. Program obejmuje swoim zasięgiem województwo podkarpackie, zaś adresowany jest do jednostek samorządu terytorialnego oraz organizacji pozarządowych działających na rzecz osób niepełnosprawnych i ich rodzin. Ponadto zawiera plan kompleksowych działań w obszarze rehabilitacji leczniczej, zawodowej i społecznej osób niepełnosprawnych.

² tj. Dz.U. z 2011 r., Nr 127, poz. 721, z późn. zm.

³ W latach wcześniejszych w województwie podkarpackim realizowano Wojewódzki Program Na Rzecz Wyrównywania Szans Osób Niepełnosprawnych i Przeciwdziałania Ich Wykluczeniu Społecznemu na lata 2003–2006. Kontynuacją programu był przyjęty przez Sejmik Województwa Podkarpackiego Wojewódzki Program Na Rzecz Wyrównywania Szans Osób Niepełnosprawnych i Przeciwdziałania Ich Wykluczeniu Społecznemu na rok 2007.

Cel nadrzędny programu **Umożliwienie osobom niepełnosprawnym pełnego uczestnictwa** **w życiu społecznym i zawodowym**

Cel strategiczny nr 1

Zintegrowanie działań podmiotów wspierających osoby niepełnosprawne

Działania na rzecz osób niepełnosprawnych należą do katalogu zadań publicznych, których realizacja z mocy Ustawy z dnia 27 sierpnia 1997 roku o rehabilitacji zawodowej i społecznej oraz zatrudnianiu osób niepełnosprawnych powierzona została samorządom terytorialnym (art.35, ust.1). Aby jednak zadania publiczne w zakresie pomocy osobom niepełnosprawnym były w pełni realizowane, niezbędna jest współpraca z organizacjami pozarządowymi. Istnieje albowiem potrzeba zwiększonych i nieprzerwalnych starań o coraz pełniejszą integrację osób niepełnosprawnych ze społeczeństwem. Celowi temu przyświeca Ustawa z dnia 24 kwietnia 2003 roku o działalności pożytku publicznego i wolontariacie⁴. Zgodnie z jej 11. artykułem, organy administracji publicznej wspierają oraz powierzają realizację zadań publicznych organizacjom pozarządowym⁵. Działania te odbywają się po przeprowadzeniu otwartego konkursu ofert. Jednakże wybór zlecenia realizacji następuje w sposób zapewniający wysoką jakość wykonania danego zadania.

Dzięki realizowanym działaniom na rzecz osób niepełnosprawnych poprzez samorządy oraz organizacje pozarządowe zwane instytucjami obywatelskimi trzeciego sektora jest możliwe:

- nawiązywanie i rozwijanie wzajemnej współpracy;
- doskonalenie form dotychczasowych działań;
- wymienianie doświadczeń;
- realizowanie partnerskich przedsięwzięć.

Powyższe założenia wynikające z realizacji pierwszego celu strategicznego uszczegółowione są w celach operacyjnych, do których zaliczamy:

⁴ Ustawa z dnia 24 kwietnia 2003 roku o działalności pożytku publicznego i wolontariacie (tj. Dz.U. z 2014 r., poz. 1118, z późn. zm.).

⁵ W przypadku, gdy działalność społecznie użyteczna jest prowadzona przez organizacje pozarządowe w sferze zadań publicznych, w tym w zakresie działań na rzecz osób niepełnosprawnych, działalność taka określona jest mianem działalności pożytku publicznego.

Cel operacyjny 1.1

Poszerzanie współpracy z organizacjami pozarządowymi działającymi na rzecz osób niepełnosprawnych.

Działania:

1. Realizacja wojewódzkiej polityki społecznej dotyczącej osób niepełnosprawnych – ogłaszanie otwartych konkursów ofert dla organizacji pozarządowych.
2. Promowanie jednostek i organizacji pracujących na rzecz osób niepełnosprawnych i ich rodzin.
3. Wspieranie działalności organizacji pozarządowych działających na rzecz osób niepełnosprawnych.

Cel operacyjny 1.2

Pogłębienie współpracy z organami samorządu terytorialnego i innymi podmiotami działającymi na rzecz osób niepełnosprawnych.

Działania:

1. Współpraca przy opracowywaniu lokalnych programów na rzecz osób niepełnosprawnych.
2. Konsultowanie zmian legislacyjnych.

Efektami z realizacji powyższych działań są:

- wzmocnienie działalności organizacji pozarządowych działających na rzecz osób niepełnosprawnych;
- wzrost aktywności organizacji pozarządowych i wyzwalanie nowych inicjatyw, która przejawia się między innymi zwiększoną inicjatywą tych podmiotów poprzez partycypację w przedsięwzięciach na rzecz osób niepełnosprawnych;
- podejmowanie wspólnych przedsięwzięć w celu poprawy sytuacji osób niepełnosprawnych;
- wypracowanie kompleksowych rozwiązań na rzecz osób niepełnosprawnych.

Cel strategiczny nr 2

Wzrost efektywności wsparcia osób niepełnosprawnych w zakresie rehabilitacji leczniczej.

Rehabilitacja lecznicza jest procesem medyczno–społecznym, zapewniającym kompleksową realizację świadczeń (porady lekarzy rehabilitacji, zabiegi rehabilitacyjne) wykonywanych przez poradnie rehabilitacyjne, zakłady i gabinety. Wsparcie osób niepełnosprawnych w zakresie tego rodzaju rehabilitacji odbywa się poprzez:

- specjalistyczne, kompleksowe leczenie usprawniające,
- zaopatrzenie w przedmioty ortopedyczne, lecznicze środki techniczne, oraz środki pomocnicze,
- rehabilitację poszpitalną w szpitalach i sanatoriach uzdrowiskowych.

Rehabilitacja lecznicza przeciwdziała dysfunkcjonalności organizmu nie tylko poprzez zabiegi chirurgiczne, ale również przez odpowiednie zaopatrzenie chirurgiczne czy zabiegi fizjoterapeutyczne. Poprzez realizację „Wojewódzkiego Programu Na Rzecz Wyrównywania Szans...”, w ramach niniejszego celu strategicznego, dąży się do stwarzania warunków dla rozwoju rehabilitacji na szerszą skalę oraz poprawę dostępu do niej dla większej grupy osób niepełnosprawnych. Jest to możliwe, między innymi poprzez zwiększenie liczby ośrodków świadczących medyczne usługi rehabilitacyjne oraz zastosowanie nowoczesnych metod i technik leczenia usprawniającego. Duże znaczenie dla rehabilitacji osób niepełnosprawnych ma także położenie nacisku na diagnostykę. Zgłębianie wiedzy i uczenie się „na nowo” życia w celu pokonywania trudności, jakie stwarza niepełnosprawność, w znacznym stopniu zapobiega jej pogłębieniu się. To właśnie poznanie i zrozumienie pozwala przewidzieć specjalne potrzeby osób niepełnosprawnych, natomiast poprzez wskazanie ich uwarunkowania i niesioną pomoc wychodzi się naprzeciw problemom tej grupy osób. W poniższych celach operacyjnych zawiera się tak wyrażona rehabilitacja lecznicza, jako pełne zrozumienie i wsparcie osób niepełnosprawnych.

Cel operacyjny 2.1

Poprawa dostępu osób niepełnosprawnych do rehabilitacji leczniczej.

Działania:

1. Dofinansowanie rozbudowy i budowy obiektów służących lecznictwu rehabilitacji.
2. Doposażenie w sprzęt rehabilitacyjny obiektów służących rehabilitacji.
3. Promowanie inicjatyw zmierzających do tworzenia placówek kompleksowo przygotowanych do świadczenia usług rehabilitacyjnych.

Cel operacyjny 2.2

Wspieranie wczesnej diagnostyki i rehabilitacji.

Działania:

1. Szkolenia dla rodziców dzieci niepełnosprawnych dotyczące poruszania się w obszarze usług medycznych.
2. Popularyzacja znaczenia istoty wczesnej interwencji i jej wpływu na proces rehabilitacji.
3. Pomoc w organizacji i wyposażeniu w sprzęt wypożyczalni sprzętu rehabilitacyjnego.
4. Wspieranie rozwoju ratownictwa medycznego, wczesnej rehabilitacji porażkowej i wczesnej rehabilitacji dzieci w szpitalnictwie województwa.
5. Wspieranie rozwoju leczenia chorób układu krążenia, układu ruchu, układu nerwowego.

Wyznacznikami dla tego celu strategicznego są: wzrost liczby placówek świadczących usługi rehabilitacyjne, wzrost jakości świadczonych usług, co bezpośrednio związane jest z procesem ograniczania pogłębiania się niepełnosprawności, zwiększenie wczesnej wykrywalności wad i uszkodzeń.

Cel strategiczny nr 3

Stwarzanie warunków do podnoszenia poziomu wykształcenia, kwalifikacji zawodowych osób niepełnosprawnych oraz pobudzania aktywności zawodowej.

Zgodnie z Uchwałą Sejmu Rzeczypospolitej Polskiej z dnia 1 sierpnia 1997 roku – Kartą Praw Osób Niepełnosprawnych, osoby niepełnosprawne mają prawo do pracy na otwartym rynku pracy zgodnie z kwalifikacjami, wykształceniem i możliwościami oraz do korzystania z doradztwa zawodowego pośrednictwa, a gdy niepełnosprawność i stan zdrowia tego wymaga – prawo do pracy w warunkach dostosowanych do potrzeb niepełnosprawnych⁶. Odnosząc się do powyższych ustanowień, Wojewódzki Program Na Rzecz Wyrównywania Szans Osób Niepełnosprawnych i Przeciwdziałania Ich Wykluczeniu Społecznemu na lata 2008–2020, zakłada dążenie do umożliwienia osobom niepełnosprawnym pełnego uczestnictwa w życiu społecznym, w tym podjęcia i utrzymania pracy zawodowej – są to priorytetowe przesłanki celu strategicznego nr 3.

Cel ten wpisuje się również w definicję rehabilitacji zawodowej, której założeniem jest ułatwienie osobie niepełnosprawnej uzyskania i utrzymania od-

⁶M.P. 1997 nr 50, poz. 475.

powiedniego zatrudnienia i awansu zawodowego przez umożliwienie jej korzystania z poradnictwa zawodowego, szkolenia zawodowego i pośrednictwa pracy⁷. Jednakże podstawowym warunkiem do uczestnictwa osób niepełnosprawnych na rynku pracy jest posiadanie kwalifikacji, których rodzaj i poziom powinien być, co najmniej równy kwalifikacjom pełnosprawnych pracowników. Wymaga to stałego podnoszenia kwalifikacji osób niepełnosprawnych poprzez szkolenia i przekwalifikowania. Podjęcie niewłaściwej lub przypadkowej decyzji, co do nauki, zdobycia zawodu lub przekwalifikowania skazuje osobę niesprawną na porażkę zawodową i ma szerokie konsekwencje, które mogą doprowadzić do alienacji społecznej. Dlatego też, w celu dążenia do zapewnienia równych szans zatrudnienia osób niepełnosprawnych, a także zapobieganie wszelkim przejawom dyskryminacji, niezbędny jest aktywny udział pracodawców i organizacji w tworzeniu nowych miejsc pracy dla tej grupy osób oraz ułatwienie procesu integracji, poprzez usuwanie wszelkich występujących barier architektonicznych. Pamiętać albowiem należy, iż to właśnie bariery są jednym z istotniejszych czynników, które hamują rehabilitację osób niepełnosprawnych.

Ważnym działaniem, ujętym również w omawianym celu strategicznym, jest edukacja integracyjna. Istotą tego rodzaju dydaktyki jest zapewnienie osobie niepełnosprawnej (często niepełnoletniej), indywidualnego podejścia i warunków do możliwie pełnej realizacji programu nauczania oraz zmiany dotychczasowego ogólnospołecznego postrzegania osoby niepełnosprawnej, jako gorszej czy mniej wartościowej. Promowanie edukacji integracyjnej jest niezbędne z punktu widzenia rozwoju osobowości. Właściwe i wczesne zorganizowanie procesu kształcenia, pozwala wydobyć z osoby niepełnosprawnej to, co jest w niej głęboko ukryte, często niedostrzegane ze względów upośledzenia, natomiast bardzo wartościowe i użyteczne dla jej dalszego życia oraz samoakceptacji. Powyższe założenia realizowane są poprzez następujące cele operacyjne:

Cel operacyjny 3.1

Wyrównanie szans osób niepełnosprawnych w dostępie do edukacji.

Działania:

1. Tworzenie warunków umożliwiających dostęp dzieciom i młodzieży niepełnosprawnej do placówek edukacyjnych poprzez likwidację barier architektonicznych.
2. Promowanie edukacji integracyjnej.
3. Podnoszenie świadomości osób niepełnosprawnych o potrzebie edukacji.

⁷ Ustawa z dnia 27 sierpnia 1997 r. o rehabilitacji zawodowej i społecznej oraz zatrudnianiu osób niepełnosprawnych (Dz. U. z 2011 r., Nr 127, poz. 721, z późn. zm.).

Cel operacyjny 3.2

Tworzenie klimatu do wzrostu rehabilitacji zawodowej osób niepełnosprawnych.

Działania:

1. Rozwój i wspieranie zatrudnienia w zakładach aktywności zawodowej.
2. Wspieranie zatrudnienia w zakładach pracy chronionej.
3. Wspieranie działań szkoleniowych.
4. Pomoc w tworzeniu grup wsparcia dla pozostających bez pracy.

Poprzez urzeczywistnienie tych działań dąży się do uzyskania takich efektów, które ukażą, iż potencjał, wkład i zaangażowanie osoby niepełnosprawnej są równie przydatne i wartościowe dla życia społecznego, jak w przypadku działań realizowanych przez osoby pełnosprawne.

Do efektów należą:

- wzrost dostępności do edukacji;
- wzrost świadomości osób niepełnosprawnych o swojej wartości;
- wzrost poziomu wykształcenia i kwalifikacji zawodowych niepełnosprawnych;
- wzrost zatrudnienia osób niepełnosprawnych.

Cel strategiczny nr 4

Tworzenie warunków do wzrostu integracji społecznej osób niepełnosprawnych.

Główną ideą celu strategicznego nr 4 jest podejmowanie szeregu działań skierowanych na przygotowanie osób niepełnosprawnych do życia społeczeństwie oraz ukształtowanie umiejętności wzajemnego współżycia w kontaktach międzyludzkich. Należy przy tym pamiętać, że integracja osób niepełnosprawnych to połączenie dwóch światów: niepełnosprawnych i pełnosprawnych w jedną całość, gdzie każda ze stron musi dokonać pewnych zmian. Istotne dla tego procesu jest więc tworzenie wszelkich możliwych warunków do wzrostu tej integracji, między innymi poprzez realizowanie wspólnych działań i przedsięwzięć na rzecz osób niepełnosprawnych.

W odniesieniu do powyższego, zdefiniowane zostały cele operacyjne, które w pełni obrazują czynniki warunkujące wzrost integracji społecznej osób niepełnosprawnych.

Cel operacyjny 4.1

Wspieranie działalności na rzecz dostępu osób niepełnosprawnych do usług kulturalnych, sportowych, turystycznych i rekreacyjnych.

Działania:

1. Dofinansowanie projektów organizacji pozarządowych na realizację zadań z zakresu uczestnictwa osób niepełnosprawnych w przedsięwzięciach kulturalnych, sportowych, turystycznych, rekreacyjnych, rehabilitacyjnych i turnusach rehabilitacyjnych.
2. Promowanie osiągnięć osób niepełnosprawnych w dziedzinie sportu, kultury, sztuki.
3. Promowanie i propagowanie informacji o możliwościach udziału osób niepełnosprawnych w turnusach rehabilitacyjnych.

Cel operacyjny 4.2⁸

Wspieranie polityki informacyjnej w zakresie podnoszenia świadomości osób niepełnosprawnych.

Działania:

1. Wspieranie publikacji informacyjnych i edukacyjnych w zakresie problematyki niepełnosprawności opracowywanych przez organizacje pozarządowe.
2. Prowadzenie kampanii medialnych, informacyjnych dla osób niepełnosprawnych.
3. Dofinansowanie projektów organizacji pozarządowych prowadzących punkty informacyjno-doradcze dla osób niepełnosprawnych.

Realizowane działania przyczyniają się do zwiększenia efektów dla omawianego celu strategicznego, tj.: zwiększenia aktywności osób niepełnosprawnych, zwiększenia rozwoju osobowego osób niepełnosprawnych, rozwoju integracji społecznej, zmiany postaw społecznych, zwiększenie aktywności osób niepełnosprawnych poprzez podniesienie ich świadomości o przysługujących im prawach i obowiązkach.

⁸ Na podstawie Uchwały nr VII/134/15 Sejmiku Województwa Podkarpackiego z dnia 27 kwietnia 2015 roku w ramach celu operacyjnego 4.2 wprowadzono trzy dodatkowe działania, tj.:

1. Utworzenie i prowadzenie wojewódzkiego portalu internetowego o przysługujących ulgach i uprawnieniach dla osób niepełnosprawnych, formach pomocy i dostępności infrastruktury.
2. Prowadzenie telefonicznego dyżuru specjalistów (infolinii) udzielających informacji dla osób niepełnosprawnych o przysługujących ulgach i uprawnieniach, formach pomocy oraz dostępności infrastruktury.
3. Prowadzenie kampanii społecznych promujących pozytywny wizerunek osób niepełnosprawnych.

Cel strategiczny nr 5

Prowadzenie stałego monitoringu potrzeb osób niepełnosprawnych

Cel operacyjny 5.1

Opracowanie diagnozy potrzeb społecznych, kulturowych osób niepełnosprawnych.

Działania:

1. Rozeznanie możliwości kształcenia dzieci i młodzieży niepełnosprawnej na terenie województwa, powiatów i gmin w klasach integracyjnych i szkolnictwie specjalnym.
2. Rozeznanie dostępności instytucji publicznych (urzędów, ośrodków kultury, itp.) dla osób niepełnosprawnych.
3. Rozeznanie problemów życia osób niepełnosprawnych i stanu zaspokojenia potrzeb w układzie powiatowym i gminnym województwa.
4. Rozeznanie skuteczności i potrzeb leczenia i świadczeń medycznych na rzecz osób niepełnosprawnych.

Zadania określone w Rozporządzeniu Ministra Pracy i Polityki Społecznej dnia 7 lutego 2008 r. w sprawie rodzajów zadań z zakresu rehabilitacji zawodowej i społecznej osób niepełnosprawnych zleczanych w 2013 fundacjom oraz organizacjom pozarządowym roku przez Regionalny Ośrodek Polityki Społecznej w Rzeszowie

W dniu 29 kwietnia 2013 roku Sejmik Województwa Podkarpackiego przyjął Uchwałę nr XXXIII/610/13 w sprawie określenia zadań Samorządu Województwa Podkarpackiego finansowanych ze środków Państwowego Funduszu Rehabilitacji Osób Niepełnosprawnych w roku 2013 oraz w sprawie wyrażenia zgody na zawarcie umowy na okres dłuższy niż jeden rok budżetowy, na dofinansowanie robót budowlanych dotyczących obiektów służących rehabilitacji w związku z potrzebami osób niepełnosprawnych. Na podstawie ww. dokumentu została podjęta Uchwała Nr 232/5531/13 Zarządu Województwa Podkarpackiego z dnia 14 maja 2013 r. w sprawie finansowania zadań Samorządu Województwa Podkarpackiego ze środków Państwowego Funduszu Rehabilitacji Osób Niepełnosprawnych przyjętych Uchwałą Nr XXXIII/610/13 Sejmiku Województwa Podkarpackiego z dnia 29 kwietnia 2013 r. W wymienionych uchwałach wyznaczone zostało zadanie dotyczące zlecania fundacjom oraz organizacjom pozarządowym zadań z zakresu rehabilitacji zawodowej i społecznej osób niepełnosprawnych. Zadania te zostały szczegółowo wymienione w **Rozporządzeniu Ministra Pracy i Polityki Społecznej z dnia 7 lutego 2008 roku sprawie rodzajów zadań z zakresu rehabilitacji zawodowej i społecznej osób niepełnosprawnych zleczanych fundacjom oraz organizacjom pozarządowym**, należą do nich:

1. Prowadzenie rehabilitacji osób niepełnosprawnych w różnych typach placówek;
2. Organizowanie i prowadzenie szkoleń, kursów, warsztatów, grup środowiskowego wsparcia oraz zespołów aktywności społecznej dla osób niepełnosprawnych – aktywizujących zawodowo i społecznie te osoby;

Organizowanie i prowadzenie szkoleń, kursów i warsztatów dla członków rodzin osób niepełnosprawnych, opiekunów, kadry i wolontariuszy bezpośrednio zaangażowanych w proces rehabilitacji zawodowej lub społecznej osób niepełnosprawnych, ze szczególnym uwzględnieniem zagadnień dotyczących proce-

su integracji osób niepełnosprawnych w najbliższym środowisku i społeczności lokalnej, zwiększania ich aktywności życiowej i zaradności osobistej oraz niezależności ekonomicznej, podnoszenia umiejętności pracy z osobami niepełnosprawnymi, w tym sprawowania nad nimi opieki i udzielania pomocy w procesie ich rehabilitacji;

3. Prowadzenie poradnictwa psychologicznego, społeczno-prawnego oraz udzielanie informacji na temat przysługujących uprawnień, dostępnych usług, sprzętu rehabilitacyjnego i pomocy technicznej dla osób niepełnosprawnych;
4. Prowadzenie grupowych i indywidualnych zajęć, które:
 - a) mają na celu nabywanie, rozwijanie i podtrzymywanie umiejętności niezbędnych do samodzielnego funkcjonowania osób niepełnosprawnych,
 - b) rozwijają umiejętności sprawnego komunikowania się z otoczeniem osób z uszkodzeniami słuchu, mowy, z autyzmem i z niepełnosprawnością intelektualną,
 - c) usprawniają i wspierają funkcjonowanie osób z autyzmem i z niepełnosprawnością intelektualną w różnych rolach społecznych i w różnych środowiskach;
6. Organizowanie i prowadzenie zintegrowanych działań na rzecz włączenia osób niepełnosprawnych w rynek pracy, w szczególności przez:
 - a) doradztwo zawodowe,
 - b) przygotowanie i wdrożenie indywidualnego planu drogi życiowej i zawodowej,
 - c) prowadzenie specjalistycznego poradnictwa zawodowego i pośrednictwa pracy, mających na celu przygotowanie do aktywnego poszukiwania pracy i utrzymania w zatrudnieniu osób niepełnosprawnych;
7. Zakup, szkolenie i utrzymanie w trakcie szkolenia psów przewodników dla osób niewidomych oraz osób z niepełnosprawnością ruchową;
8. Organizowanie i prowadzenie szkoleń dla tłumaczy języka migowego oraz tłumaczy-przewodników;
9. Organizowanie lokalnych, regionalnych i ogólnopolskich imprez kulturalnych, sportowych, turystycznych i rekreacyjnych dla osób niepełnosprawnych wspierających ich aktywność w tych dziedzinach;
10. Promowanie aktywności osób niepełnosprawnych w różnych dziedzinach życia społecznego i zawodowego;
11. Prowadzenie kampanii informacyjnych na rzecz integracji osób niepełnosprawnych i przeciwdziałaniu ich dyskryminacji;

12. Opracowywanie lub wydawanie publikacji, wydawnictw ciągłych oraz wydawnictw zwartych, stanowiących zamkniętą całość, w tym na nośnikach elektromagnetycznych i elektronicznych:
 - a) dotyczących problematyki związanej z niepełnosprawnością,
 - b) kierowanych do osób niepełnosprawnych – w tym publikowanych drukiem powiększonym, pismem Braille’a lub publikowanych w tekście łatwym do czytania.

Zakres merytoryczny wyżej wymienionych zadań jest spójny z działaniami ujętymi w celach operacyjnych Wojewódzkiego Programu Na Rzecz Wyrównania Szans Osób Niepełnosprawnych i Przeciwdziałania Ich Wykluczeniu Społecznemu na lata 2008–2020. Ponadto środki finansowe z PFRON otrzymane przez Regionalny Ośrodek Polityki Społecznej zapewniły w roku 2013 realizację zadań należących do kompetencji samorządu województwa, wynikających z art. 35 i 36 Ustawy z dnia 27 sierpnia 1997 roku o rehabilitacji zawodowej i społecznej oraz zatrudnianiu osób niepełnosprawnych⁹.

⁹Dz.U. z 2011 r., Nr 127, poz. 721 z późn. zm.

Analiza zadań ujętych w ofertach złożonych w ramach Wojewódzkiego Programu Na Rzecz Wyrównania Szans Osób Niepełnosprawnych i Przeciwdziałania Ich Wykluczeniu Społecznemu na lata 2008–2020 finansowanego ze środków Samorządu Województwa Podkarpackiego – rok 2011

Zarząd Województwa Podkarpackiego w dniu 15 marca 2011 roku przyjął Uchwałę Nr 31/538/11 w sprawie ogłoszenia otwartego konkursu ofert na realizację w roku 2011 programu wojewódzkiego pod nazwą „Wojewódzki Program Na Rzecz Wyrównywania Szans Osób Niepełnosprawnych i Przeciwdziałania Ich Wykluczeniu Społecznemu na lata 2008–2020”.

Założenia otwartego konkursu ofert na realizację zadań określały cele strategiczne, w ramach których powinny być realizowane działania, były to: cel nr 2 – „Wzrost efektywności wsparcia osób niepełnosprawnych w zakresie rehabilitacji leczniczej” oraz cel nr 3 – „Stwarzanie warunków do podnoszenia poziomu wykształcenia, kwalifikacji zawodowych osób niepełnosprawnych oraz pobudzania aktywności zawodowej”.

Organizacje pozarządowe z terenu województwa podkarpackiego zajmujące się rehabilitacją osób niepełnosprawnych składały wnioski o udzielenie dofinansowania na projekty w ramach ww. programu w oparciu o Rozporządzenie Ministra Pracy i Polityki Społecznej z dnia 15 grudnia 2010 r. w sprawie określenia wzoru oferty i ramowego wzoru umowy dotyczących realizacji zadania publicznego oraz wzoru sprawozdania z wykonania tego zadania¹⁰. Do ROPS w Rzeszowie wpłynęło 28 ofert. Niemal wszystkie organizacje składające projekty zaplanowały zadania wpisujące się w program. W poniższej tabeli przedstawiono nazwy podmiotów ubiegających się o dotację, nazwy złożonych projektów oraz zadania ujęte w projektach. Tabela zawiera również informacje o liczbie zaplanowanych działań w poszczególnych projektach oraz o ich zasięgu.

¹⁰ Dz. U. z 2011 r., Nr 6, poz. 25.

Tabela 1. Zestawienie zadań zaplanowanych przez podmioty w ramach złożonych ofert w 2011 roku

Lp.	Nazwa podmiotu	Nazwa projektu	Zadania ujęte w projekcie	Liczba zaplanowanych zadań	Zasięg działania
1	2	3	4	5	
1	Polskie Stowarzyszenie na Rzecz Osób z Upośledzeniem Umysłowym Koło w Sędziszowie Małopolskim	Samopomocowa Grupa Wsparcia formą aktywizacji zawodowej i społecznej osób z zaburzeniami psychicznymi oraz ich rodzin – podopiecznych Koła PSOUU w Sędziszowie Młp.	<ul style="list-style-type: none"> - warsztaty technik różnych - rehabilitacja lecznicza - profilaktyka prozdrowotna z zakresu zdrowia psychicznego - doradztwo zawodowe - warsztaty społeczno-prawne 	5	- ponadlokalny
2	Bieszczadzkie Stowarzyszenie Na Rzecz Dzieci i Młodzieży Niepełnosprawnej „Promyk Nadziei” w Ustrzykach Dolnych	Jesteśmy sprawniejsi	<ul style="list-style-type: none"> - rehabilitacja ruchowa w wodzie na krytej pływalni - przeprowadzenie konkurencji w ramach konkursu osiągniętych umiejętności w wodzie - rehabilitacja ruchowa „sucha” w świetlicy terapeutycznej - przeprowadzenie konkurencji z zakresu wykonywania ćwiczeń sprawnościowych w świetlicy 	4	- ponadlokalny
3	Polskie Stowarzyszenie Diabetyków Powiatowo-Miejskie Koło Terenowe nr 12 w Lubaczowie	Wyjazdowe sześciodniowe warsztaty szkoleniowe dla osób niepełnosprawnych z terenu powiatu lubaczowskiego połączone z elementami rehabilitacji	<ul style="list-style-type: none"> - wyjazdowe warsztaty szkoleniowe - szkolenia z doradcą zawodowym - warsztaty z psychologiem i lekarzem dia betologiem - rehabilitacja lecznicza - spotkanie z pracownikami PCPR 	5	lokalny -

	1	2	3	4	5
4	Stowarzyszenie Pomocy Dzieciom i Młodzieży „Caritas” w Przemysłu	Działalność na rzecz integracji i reintegracji zawodowej i społecznej osób zagrożonych	- wyjazdowe warsztaty szkoleniowe - kurs „Komputer dla odważnych” - kurs „Podstawy przedsiębiorczości” - seminarium „Równość wobec prawa”	4	lokalny -
5	Caritas Archidiecezji Przemyskiej w Przemysłu	Działalność na rzecz integracji i reintegracji zawodowej i społecznej osób zagrożonych	- wyjazdowe warsztaty szkoleniowe - kurs „Komputer dla odważnych” - kurs „Podstawy przedsiębiorczości” - seminarium „Równość wobec prawa”	4	lokalny -
6	Fundacja Pomocy Młodzieży im. Jana Pawła II „Wzrastanie” w Łopuszce Matej	Poprawa dostępu osób niepełnosprawnych do rehabilitacji leczniczej	- utworzenie gabinetu masażu dla osób niepełnosprawnych - usługi masażu - usługi rehabilitacyjne	3	- ponadlokalny
7	Polskie Stowarzyszenie na Rzecz Osób z Upośledzeniem Umysłowym Koło w Rymanowie	<i>Wspieranie rozwoju lecznictwa chorób układu ruchu i układu nerwowego dzieci i młodzieży OREW w Rymanowie poprzez hipoterapię</i>	- zajęcia hipoterapii - zajęcia rekreacyjne	2	lokalny -
8	Polski Związek Głuchych Koło Terenowe w Przemysłu	<i>Edukacja początkiem drogi do pracy niesłyszącego</i>	- warsztaty zawodowe dla osób niepełnosprawnych prowadzone przez psychologa i tłumacza języka migowego - spotkania z doradcą zawodowym - nauka ideogramów w zakresie dotyczącym zatrudnienia	3	- ponadlokalny

	1	2	3	4	5
9	Towarzystwo Pomocy im. Sw. Brata Alberta Koło w Sanoku	<i>Moje kroki do samodzielności</i>	<ul style="list-style-type: none"> - prowadzenie rehabilitacji ruchowej - terapia zajęciowa - imprezy integracyjne - terapia psychologiczna 	4	- ponadlokalny
10	Stowarzyszenie Rodzin „Otwarty Umysł” w Rzeszowie	<i>Rozwijam się by pracować</i>	<ul style="list-style-type: none"> - indywidualne poradnictwo zawodowe - warsztaty grupowe z zakresu nabywania kompetencji społecznych i technik aktywnego poszukiwania pracy - indywidualne pośrednictwo pracy – z trenerem pracy - wsparcie grupowe 	4	- ponadlokalny
11	Stowarzyszenie Na Rzecz Wspierania Poradni Leczenia Osteoporoz i Pomocy Osobom Niepełnosprawnym w Stalowej Woli	<i>W walce z niepełnosprawnością</i>	<ul style="list-style-type: none"> - nauka pływania dla dzieci i dorosłych - zajęcia z tańca i rytmiki na sali ćwiczeń - zajęcia warsztatowe (teatralne i muzyczne) - warsztaty techniczno-plastyczne - kurs fotografii 	5	- ponadlokalny
12	Stowarzyszenie na Rzecz Wspomagania Rozwoju Dzieci i Młodzieży TITUM w Rzeszowie	<i>Ośrodek rehabilitacyjny – TITUM</i>	<ul style="list-style-type: none"> - terapia logopedyczna - terapia integracji sensorycznej - rehabilitacja ruchowa - zajęcia hipoterapii - grupowe zajęcia muzykoterapii 	5	- ponadlokalny

13	1	2	3	4	5
<p>Sanocka Fundacja Ochrony Zdrowia w Sanoku</p>	<p><i>Wypożyczalnia sprzętu rehabilita- cyjnego dla osób niepełnosprawnych</i></p>	<ul style="list-style-type: none"> - zakup łóżek rehabilitacyjnych wraz z materacami odleżynowymi, pneumatycznymi - prowadzenie instruktażu ze sposobów korzystania ze sprzętu rehabilitacyjnego 	<ul style="list-style-type: none"> - grupowe zajęcia terapeutyczno-edukacyjne - trening umiejętności społecznych i komunikacyjnych 	<p>2</p>	<p>- ponadlokalny</p>
<p>14</p> <p>Rzeszowskie Stowarzyszenie Na Rzecz Dzieci Niepełnosprawnych i Autystycznych „Solis Radius” w Rzeszowie</p>	<p><i>Ośrodek terapeutyczny Solis Radius</i></p>	<ul style="list-style-type: none"> - zajęcia rehabilitacyjne - hipoterapia i muzykoterapia - konsultacje terapeutyczne dla dzieci z autyzmem - zajęcia z terapii sensorycznej 	<ul style="list-style-type: none"> - grupowe zajęcia terapeutyczno-edukacyjne - trening umiejętności społecznych i komunikacyjnych - zajęcia rehabilitacyjne - hipoterapia i muzykoterapia - konsultacje terapeutyczne dla dzieci z autyzmem - zajęcia z terapii sensorycznej 	<p>6</p>	<p>- ponadlokalny</p>
<p>15</p> <p>Polskie Towarzystwo Walki z Kalectwem Odział w Przemysłu</p>	<p><i>Rehabilitacja, edukacja i integracja niepełnosprawnych dzieci oraz ich rodzin</i></p>	<ul style="list-style-type: none"> - diagnozowanie dzieci poprzez wywiad z rodzicami dziecka - indywidualne zajęcia edukacyjno-terapeutyczne i logopedyczne z dzieckiem - zajęcia grupowe z zakresu terapii plastyką, ruchem, muzyką wraz z treningiem słuchu metodą Tomatisa - prowadzenie grup wsparcia dla rodziców dzieci niepełnosprawnych - konsultacje psychologiczne 	<ul style="list-style-type: none"> - diagnozowanie dzieci poprzez wywiad z rodzicami dziecka - indywidualne zajęcia edukacyjno-terapeutyczne i logopedyczne z dzieckiem - zajęcia grupowe z zakresu terapii plastyką, ruchem, muzyką wraz z treningiem słuchu metodą Tomatisa - prowadzenie grup wsparcia dla rodziców dzieci niepełnosprawnych - konsultacje psychologiczne 	<p>5</p>	<p>- ponadlokalny</p>

	1	2	3	4	5
16	Jarostawskie Stowarzyszenie Osób Niepełnosprawnych w Jarosławiu	<i>Poradnictwo – wypożyczalnia 2011</i>	- informacja i promocja - organizacja wypożyczalni sprzętu rehabilitacyjnego	2	- ponadlokalny
17	Stowarzyszenie Na Rzecz Osób Szczególnej Troski Nadzieja w Stalowej Woli	<i>Rehabilitacja dzieci głuchych i niedosłyszących</i>	- rehabilitacja ruchowa - zabiegi rehabilitacyjne (kinezyterapia, hydroterapia)	2	lokalny -
18	Związek Stowarzyszeń Pomocy Osobom Niepełnosprawnym Powiatu Rzeszowskiego w Mrowli	<i>Wypożyczalnia sprzętu rehabilitacyjnego sposobem na łatwiejsze życie</i>	- bezpłatne udostępnianie sprzętu rehabilitacyjnego i pomocniczego (dowóz i odbiór z domu beneficjenta oraz montaż) - szkolenia dla rodziców dzieci i młodzieży niepełnosprawnej - konsultacje rehabilitanta w domu beneficjenta - informacja i pomoc w wypełnianiu wniosków i druków dot. dotacji i refundacji za zakup sprzętu rehabilitacyjnego	4	- ponadlokalny
19	Stowarzyszenie na Rzecz Dzieci z Nadpobudliwością Psychoruchową w Rzeszowie	<i>Nowoczesne metody wspomagania nadpobudliwości psychoruchowej i deficytu uwagi u dzieci z ADHD</i>	- zajęcia indywidualne na sali integracji sensorycznej - zajęcia indywidualne – terapia za pomocą urządzenia Biofeedback - zajęcia grupowe na pływalni wg. koncepcji Halliwick - zajęcia grupowe z pedagogiki cyrku	4	ponadlokalny

	1	2	3	4	5	
20	Rzeszowski Klub Sportowy Głuchych RES-GEST w Rzeszowie	<i>Wspieranie wczesnej diagnostyki i rehabilitacji</i>	<ul style="list-style-type: none"> - przeprowadzenie kampanii informacyjno-edukacyjnej w środowisku osób niesłyszących poprzez stronę internetową www.glustiv.pl - organizacja obozu sportowego (rehabilitacja społeczna i lecznicza) 	2	-	ponadlokalny
21	Stowarzyszenie Pomocy Społecznej „Astram” w Dębicy	<i>Sprawny – Niepełnosprawny</i>	<ul style="list-style-type: none"> - indywidualne spotkania z pracownikami socjalnym - indywidualne spotkania z doradcą zawodowym - indywidualne spotkania z trenerem 	3	-	ponadlokalny
22	Stowarzyszenie Rozwoju „Pitagoras” w Rzeszowie	<i>Aktywizacja zawodowa osób niesłyszących</i>	<ul style="list-style-type: none"> - przeprowadzenie kampanii informacyjnej w formie filmów tłumaczonej na język migowy z wykorzystaniem strony internetowej www.pitagoras.org.pl 	1	-	ponadlokalny
23	Miejskie Stowarzyszenie Chorych na Stwardnienie Rozsiane w Mielcu	<i>Poprawa bezpieczeństwa na drodze osób chorych na SM</i>	<ul style="list-style-type: none"> - zajęcia warsztatowe z psychologiem - zajęcia warsztatowe z policjantem - zajęcia warsztatowe z instruktorem nauki jazdy - integracyjne spotkanie podsumowujące 	4	-	ponadlokalny
24	Chorągiew Podkarpacka Związku Harcerstwa Polskiego w Rzeszowie	<i>Zlot drużyn nieprzetartego szlaku</i>	<ul style="list-style-type: none"> - Zlot Drużyn Nieprzetartego Szlaku Chorągwi Podkarpackiej ZHP 	1	-	ponadlokalny

	1	2	3	4	5
25	Polski Związek Głuchych Zarząd Oddziału Podkarpackiego w Rzeszowie	Rehabilitacja zawodowa osób niesłyszących	- indywidualne spotkania z prawnikiem, radcą prawnym oraz psychologiem - kurs gotowania, komputerowy, na prawo jazdy	2	- ponadlokalny
26	Sandomierskie Stowarzyszenie Rodzin i Przyjaciół Zdrowia Psychicznego „Nadzieja”, w Sandomierzu biuro terenowe w Tarnobrzegu	Centrum informacji dla osób chorujących psychicznie ich rodzin i opiekunów	- comiesięczne spotkania grupy wsparcia dla rodzin i opiekunów osób chorujących - zajęcia grupowe na basenie - warsztaty z technik decoupage - kurs komputerowy - indywidualne spotkania z lekarzem psychiatrą, psychologiem, doradcą zawodowym, prawnikiem	5	- ponadlokalny
27	Stowarzyszenie Pomocy Osobom Niepełnosprawnym w Tyczynie	Powrót do przeszłości – śladami dawnego rzemiosła ludowego	- wyjazdy edukacyjne - spotkania z doradcą zawodowym i prawnikiem - warsztaty rękodzieła ludowego, plastyczne, kulinarne	3	lokalny -
28	Polski Związek Niepełnosprawnych Okręg Podkarpacki w Rzeszowie	Szkolenie z zakresu tworzenia klimatu do wzrostu rehabilitacji zawodowej osób słabowidzących	- szkolenie dla osób słabowidzących	1	- ponadlokalny

Źródło: opracowanie własne na podstawie złożonych ofert w ramach otwartego konkursu na realizację Wojewódzkiego Programu na Rzecz Wyrównywania Szans Osób Niepełnosprawnych i Przeciwdziałania Ich Wykluczeniu Społecznemu na lata 2008–2020 /rok 2011/.

Podmioty w swoich projektach zaplanowały realizację zazwyczaj większej liczby zadań na rzecz osób niepełnosprawnych, które często pozostawały ze sobą powiązane. Takich projektów było 25. Figurowały w nich zadania zarówno z rehabilitacji leczniczej, społecznej, jak i zawodowej. Pozostałe 3 podmioty, nastawione były głównie na realizację i podejmowanie jednego zadania, które zazwyczaj dotyczyło działań związanych z organizacją szkolenia, zlotu czy kampanii społecznej za pomocą strony internetowej, podejmowanych na rzecz integracji osób niepełnosprawnych w województwie podkarpackim.

Analiza złożonych ofert w 2011 roku pokazała, iż około 40% organizacji zaplanowało realizację zadań w formie warsztatów indywidualnych bądź grupowych kulturalnych, sportowych i rekreacyjnych oraz warsztatów zawodowych, często połączonych z działaniami rehabilitacyjnymi.

Znaczna część zaplanowała również organizację takich zadań jak: szkolenia i spotkania indywidualne dla osób niepełnosprawnych oraz ich rodzin z różnego rodzaju specjalistami, takimi jak prawnik czy doradca zawodowy oraz lekarz psychiatra i psycholog.

Warto dodać, że wśród realizowanych w 2011 roku zadań w ofertach 6 podmiotów, znalazły się działania nastawione na wspieranie osób niepełnosprawnych pozostających bez pracy, podnoszących ich kwalifikacje – przykładem są osoby biorące udział w warsztatach organizowanych przez Polski Związek Głuchych Koło Terenowe w Przemyślu. Pięciu uczestników tych warsztatów znalazło zatrudnienie kończąc tego typu zajęcia. Również większa liczba uruchomionych punktów świadczących doraźną pomoc poprzez nieodpłatne wypożyczenie sprzętu rehabilitacyjnego stanowiła duże udogodnienie dla osób bezpośrednio potrzebujących specjalistycznego sprzętu, który pomagał beneficjentom łagodzić trudy życia codziennego. Istotnym sposobem walki z niepełnosprawnością była terapia zajęciowa z osobami o różnym stopniu schorzeń, przeprowadzana przez specjalistów zajmujących się na co dzień osobami niepełnosprawnymi. Świadczą o tym podania tych osób załączane przez organizacje do dokumentacji, potwierdzające fachowość ww. specjalistów. Organizowane zajęcia miały pomóc uczestnikom zapomnieć o cierpieniu, zbliżyć pacjentów do siebie i pokazać jak „otwierać się” na ludzi i świat. Dorośli uczestnicy programów byli uczeni jak przygotować się do wejścia na rynek pracy.

Siedem jednostek wybrało szkolenia, zloty i kursy, jako formę zadania, które miałyby pomóc w działaniach nastawionych na wyrównywanie szans osób niepełnosprawnych i przeciwdziałanie ich wykluczeniu społecznemu oraz związanych z tym problemów społecznych i zdrowotnych.

Oceny projektów dokonała komisja powołana przez Dyrektora Regionalnego Ośrodka Polityki Społecznej w Rzeszowie Uchwałą Nr 42/824/11 Zarządu Województwa Podkarpackiego z dnia 26 kwietnia 2011 roku. Spośród 28 złożonych ofert do realizacji programu wojewódzkiego wybrano 19. Jedna oferta (Polskiego Związku Niewidomych – Okręg Podkarpacki z siedzibą w Rzeszowie) wpłynęła po terminie określonym w konkursie. Komisja odstąpiła od oceny oferty:

- Polskiego Związku Głuchych – Zarząd Oddziału Podkarpackiego – z powodu braku określenia rezultatów realizacji zadania, braku określenia liczby godzin pracy specjalistów, znikome planowane podniesienie kwalifikacji zawodowych z powodu nie pozyskania świadectw końcowych;
- Sandomierskiego Stowarzyszenia Rodzin i Przyjaciół Zdrowia Psychicznego „Nadzieja” z biurem terenowym w Tarnobrzegu – z powodu braku określenia rezultatów realizacji zadania oraz znikomego efektu rehabilitacji zawodowej i leczniczej z powodu zbyt małej ilości godzin zajęć.

Kolejne oferty zostały odrzucone, ze względu na fakt, iż zakres zadań nie odpowiadał kryteriom konkursu. Były to oferty:

- Rzeszowskiego Klubu Sportowego Głuchych RES–GEST – zaplanowany był obóz sportowy poza terenem województwa podkarpackiego;
- Mieleckiego Stowarzyszenia Chorych na Stwardnienie Rozsiane – zadanie dotyczyło szkolenia nt. zasad bezpiecznego poruszania się po drogach publicznych;
- Stowarzyszenia Pomocy Osobom Niepełnosprawnym w Tyczynie – ponieważ większość planowanych działań niezgodnych była z konkursem – zaproponowane działania dotyczyły działalności edukacyjnej;
- Chorągwi Podkarpackiej Związku Harcerstwa Polskiego z siedzibą w Rzeszowie – zadanie dotyczyło organizacji zlotu drużyn harcerskich.

Pozostałe oferty spełniające kryteria formalne konkursu zostały poddane ocenie punktowej. Dwie oferty złożone przez Stowarzyszenie Pomocy Społecznej „Ad Astram” z siedzibą w Dębicy oraz Stowarzyszenie Rozwoju „Pitagoras” z siedzibą w Rzeszowie uzyskały w trakcie oceny komisji po 9 punktów. Ww. oferty nie zostały dofinansowane, ponieważ uzyskały zbyt małą liczbę punktów. Według założeń konkursowych dofinansowaniem mogły być objęte tylko te organizacje, które w trakcie oceny merytorycznej otrzymały nie mniej niż 12 punktów.

Przy punktacji ofert kierowano się m.in. następującymi kryteriami oceny:

- doświadczenie przy realizacji zadań o podobnym zakresie;
- kwalifikacje osób, które będą zatrudnione przy realizacji projektu;
- wysokość kosztów na jednego uczestnika zadania;
- liczba osób objętych wsparciem w ramach zadania;
- zasięg programu;
- liczba rodzajów rehabilitacji prowadzonej w ramach zadania.

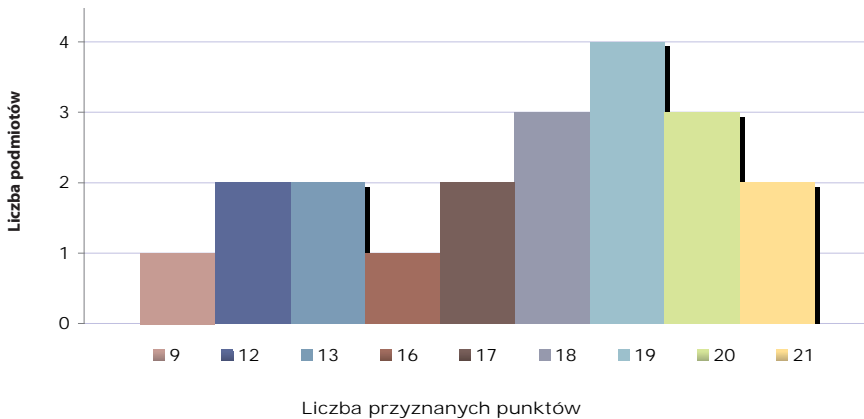
Należy dodać, iż oprócz analizy napływających wniosków pod względem ww. kryteriów istotnym elementem było spełnienie przez podmioty ubiegające się o dofinansowanie następujących warunków zamieszczonych w ogłoszeniu otwartego konkursu ofert programu wojewódzkiego w 2011 roku, tj.:

- zadanie winno być wykonane w ściśle określonym terminie (tj. od dnia podpisania umowy do 31 października 2011 roku);
- każdy podmiot mógł złożyć tylko jedną ofertę;
- 20 000,00 zł to dotacja maksymalna, o jaką podmioty mogły wnioskować;
- zapewnienie co najmniej 10% udziału środków własnych w odniesieniu do całości kosztów zadania;
- zadanie miało być zrealizowane na terenie województwa podkarpackiego.

W 2011 roku przyjęto, iż realizowany będzie cel strategiczny nr 2 i nr 3 poprzez działania określone w celach operacyjnych:

- 2.1. – „Poprawa dostępu osób niepełnosprawnych do rehabilitacji leczniczej”;
- 2.2. – „Wspieranie wczesnej diagnostyki i rehabilitacji”;
- 3.2. – „Tworzenie klimatu do wzrostu rehabilitacji zawodowej osób niepełnosprawnych”.

Wykres 1. Analiza porównawcza – liczba podmiotów ubiegających się o dofinansowanie w 2011 roku a liczba punktów im przyznana

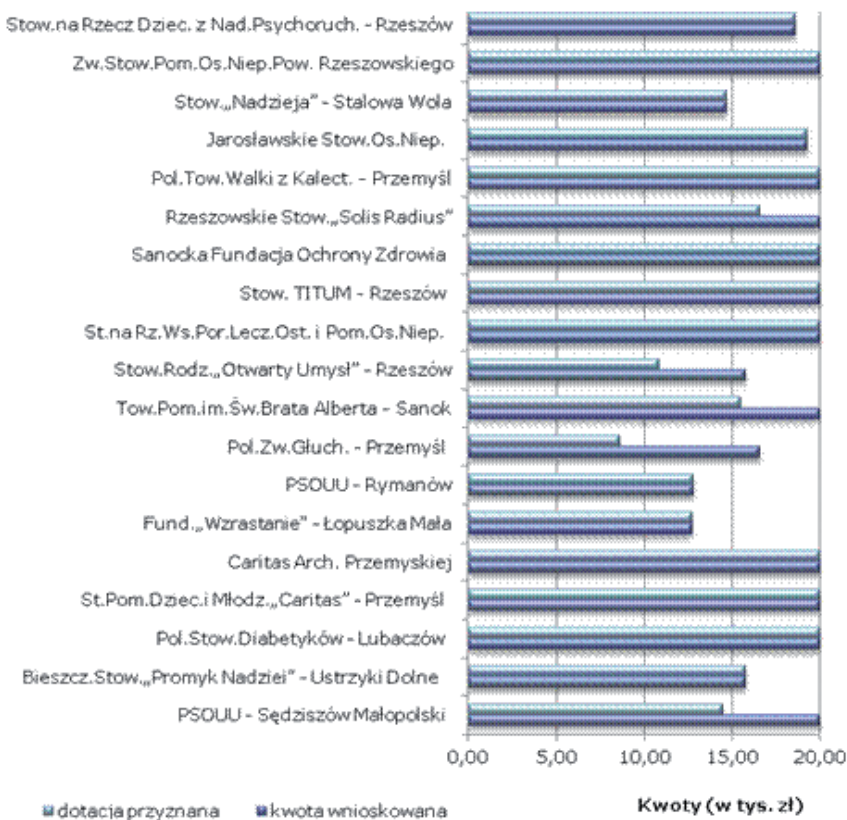


Źródło: opracowanie własne na podstawie protokołu komisji oceniającej oferty w ramach konkursu na realizację programu /rok 2011/.

Założenia konkursowe określały maksymalną (wynoszącą 26) i minimalną (wynoszącą 12) liczbę punktów, uzyskanie których umożliwiało otrzymanie dofinansowania. Punktacja przyznana złożonym ofertom mieściła się w przedziale od 9 do 21 punktów, zaś żadnej organizacji nie udało się osiągnąć maksymalnego wyniku. W przypadku, w którym kilka ofert uzyskało tę samą liczbę punktów, w pierwszej kolejności środki zostały przyznane tym podmiotom, których oferty – według oceny komisji – miały większe znaczenie dla wyrównywania szans osób niepełnosprawnych i przeciwdziałania ich wykluczeniu społecznemu.

W roku 2011 środki finansowe przeznaczone na realizację „Wojewódzkiego Programu na Rzecz Wyrównywania Szans Osób Niepełnosprawnych i Przeciwdziałania Ich Wykluczeniu Społecznemu na lata 2008–2020” stanowiły równowartość 320 000,00 zł. Jak wcześniej wspomniano maksymalna kwota dotacji, o którą mogły starać się podmioty wynosiła 20 000,00 zł.

Wykres 2. Kwoty wnioskowane i przyznane podmiotom realizującym w 2011 r. zadania w ramach Wojewódzkiego Programu na Rzecz Wyrównywania Szans Osób Niepełnosprawnych i Przeciwdziałania ich Wykluczeniu Społecznemu na lata 2008–2020



Źródło: opracowanie własne na podstawie protokołu komisji oceniającej oferty w ramach konkursu na realizację programu /rok 2011/.

W wyniku oceny wszystkich projektów, podjęta została decyzja o dofinansowaniu 19 wniosków, ze względu na ich kompletność oraz zgodność z założeniami konkursowymi. Łączna wartość wnioskowanych dotacji wyniosła 346 306,80 zł, natomiast podmioty dofinansowano na łączną kwotę 320 000,00 zł.

Jak pokazuje powyższy wykres, większość, bo aż 84% podmiotów, które otrzymały dofinansowanie, wnioskowało podobnie jak w roku 2010 o kwotę oscylującą pomiędzy 15 000,00 zł a 20 000,00 zł; 16% wnioskowało o kwoty z przedziału 10 000,00 zł – 15 000,00 zł. W 2011 roku żadna organizacja nie ubiegała się o kwotę poniżej 10 000,00 zł.

W 2011 roku program realizowany był w obszarze trzech celów strategicznych, tj. celu strategicznego nr 2 „Wzrost efektywności wsparcia osób niepełnosprawnych w zakresie rehabilitacji leczniczej; celu strategicznego nr 3 „Stwarzanie warunków do podnoszenia poziomu wykształcenia, kwalifikacji zawodowych osób niepełnosprawnych oraz pobudzania aktywności zawodowej” oraz celu strategicznego nr 4 „Tworzenie warunków do wzrostu integracji społecznej osób niepełnosprawnych”. Wykonywanie zadań – przez dotowane podmioty – wpisujących się w cele operacyjne: nr 2.1 i nr 2.2 (dot. celu strategicznego nr 2) oraz nr 3.2 (dot. celu strategicznego nr 3), wynikało z wytycznych ujętych w ogłoszeniu otwartego konkursu ofert (załącznik do uchwały Nr 31/538/11 z dnia 15 marca 2011 roku), jednakże organizacje pozarządowe oprócz wskazanego do realizacji zakresu tematycznego, w wielu przypadkach wykonywały również zadania, które wpisywały się w cel strategiczny nr 4, niewykazany w ogłoszeniu w roku 2011.

Cel strategiczny nr 2

„Wzrost efektywności wsparcia osób niepełnosprawnych w zakresie rehabilitacji leczniczej” – działania w obszarze tego celu w 2011 roku realizowane były przez 13 podmiotów.

Tabela 2. Projekty uwzględniające realizację celu strategicznego nr 2 /rok 2011/

Lp.	Nazwa projektu	Cel strategiczny nr 2							
		Cel op. nr 2.1			Cel op. nr 2.2				
		Działania			Działania				
		2.1.1	2.1.2	2.1.3	2.2.1	2.2.2	2.2.3	2.2.4	2.2.5
1	2	3	4	5	6	7	8	9	
1.	<i>Jesteśmy sprawniejsi</i>	-	-	-	-	-	-	-	1
2.	<i>Poprawa dostępu osób niepełnosprawnych do rehabilitacji leczniczej</i>	-	1	1	-	-	-	-	-
3.	<i>Wspieranie rozwoju lecznictwa chorób układu ruchu i układu nerwowego dzieci i młodzieży OREW w Rymanowie poprzez hipoterapię</i>	-	-	-	-	-	-	-	1
4.	<i>Moje kroki do samodzielności</i>	-	1	-	-	-	-	-	1
5.	<i>W walce z niepełnosprawnością</i>	-	-	-	-	-	-	-	1
6.	<i>Ośrodek rehabilitacyjny – TITUM</i>	-	-	-	-	-	-	-	1

Lp.	Nazwa projektu	Cel strategiczny nr 2							
		Cel op. nr 2.1			Cel op. nr 2.2				
		Działania			Działania				
		2.1.1	2.1.2	2.1.3	2.2.1	2.2.2	2.2.3	2.2.4	2.2.5
1	2	3	4	5	6	7	8	9	
7.	Wypożyczalnia sprzętu rehabilitacyjnego dla osób niepełnosprawnych	-	1		-	-	1	-	-
8.	Rozwijam się by pracować	-	-	-	-	1	-	-	-
9.	Rehabilitacja, edukacja i integracja niepełnosprawnych dzieci oraz ich rodzin	-	-	-	-	1	-	-	1
10.	Poradnictwo – wypożyczalnia 2011	-	-	-	-	-	1	-	-
11.	Rehabilitacja dzieci głuchych i niedosłyszących	-	-	-	-	1	-	-	1
12.	Wypożyczalnia sprzętu rehabilitacyjnego sposobem na łatwiejsze życie	-	1	-	1	1	1	-	-
13.	Nowoczesne metody wspomaganie nadpobudliwości psychoruchowej i deficytu uwagi u dzieci z ADHD	-	1	-	-	-	-	-	1
Liczba realizowanych działań w poszczególnych celach operacyjnych		0	5	1	1	4	3	0	8

Źródło: opracowanie własne na podstawie sprawozdań złożonych przez podmioty realizujące program /rok 2011/.

Najwięcej zadań w ramach omawianego celu dotyczyło działania 2.2.5 „Wspieranie rozwoju leczenia chorób układu krążenia, układu ruchu, układu nerwowego” – jego realizację ujęto w swoich wnioskach 8 podmiotów, głównie poprzez:

- rehabilitację ruchową w wodzie na krytej pływalni,
- rehabilitację ruchową „suchą” w świetlicy socjoterapeutycznej,
- zajęcia z terapii integracji sensorycznej mającej na celu stymulację percepcji, przedsionkowej, słuchowej, dotykowej, wzrokowej, węchowej,

- zajęcia z hipoterapii mające na celu poprawienie – przywrócenie sprawności fizycznej i psychicznej,
- nauka pływania dla dzieci i dorosłych,
- zajęcia z tańca i rytmiki,
- zajęcia terapeutyczne za pomocą urządzenia *Biofeedback*,
- zajęcia na pływalni według koncepcji *Halliwick*,
- zajęcia grupowe z pedagogiki cyrku.

Kolejne miejsce pod względem liczby podejmowanych zadań w ramach działań celu strategicznego nr 2 zajmowało działanie 2.1.2 „Doposażenie w sprzęt rehabilitacyjny obiektów służących rehabilitacji”, które zawarte było w 5 wnioskach, a realizowane było m. in. poprzez: zakup sprzętu służącego do rehabilitacji zarówno dzieci, jak i osób dorosłych dotkniętych niepełnosprawnością oraz jego wypożyczenie i dowóz do domu beneficjenta.

Działanie 2.2.2, tj. „Popularyzacja znaczenia istoty wczesnej interwencji i jej wpływu na proces rehabilitacji” realizowało 4 organizacje poprzez:

- diagnozowanie dzieci za pomocą wywiadu z rodzicami dziecka,
- indywidualne zajęcia edukacyjno–terapeutyczne i logopedyczne z dziećmi,
- zajęcia grupowe z zakresu terapii plastyką, ruchem, muzyką wraz z treningiem słuchu metodą Tomatisa.

Trzy organizacje w ramach realizacji działania 2.2.3, tj. „Pomoc w organizacji i wyposażenia w sprzęt wypożyczalni sprzętu rehabilitacyjnego” nieodpłatnie udostępniały beneficjentom sprzęt rehabilitacyjny i pomocniczy, wraz z usługą dowozu i montażu oraz z konsultacjami rehabilitanta w domu beneficjenta. Ponadto jedna z organizacji zakupiła łóżka rehabilitacyjne wraz z materacami pneumatycznymi – antyodleżynowymi.

W 2011 roku żadna organizacja nie podjęła się „Dofinansowania rozbudowy i budowy obiektów służących lecznictwu i rehabilitacji” (działanie 2.1.1) oraz „Wspierania rozwoju ratownictwa medycznego i wczesnej rehabilitacji pourazowej i wczesnej rehabilitacji dzieci w szpitalnictwie województwa”, tj. działania 2.2.4.

W ramach celu operacyjnego nr 2.1 jedna organizacja (Fundacja Pomocy Młodzieży im. Jana Pawła II „Wzrastanie” w Łopuszce Małej) realizowała działanie 2.1.3 poprzez uruchomienie gabinetu masażu oraz świadczenie usług rehabilitacyjnych dla osób niepełnosprawnych.

Czternaście spośród dotowanych w 2011 roku organizacji realizowało cel strategiczny nr 3. Interesujący jest fakt, iż znaczna część podmiotów, oprócz

celu operacyjnego 3.2, wskazanego do realizacji w ogłoszeniu konkursowym, wykonywała również zadania wpisujące się w cel operacyjny 3.1, tj. „Wyrównanie szans osób niepełnosprawnych w dostępie do edukacji”, głównie poprzez:

- prowadzenie szkoleń z doradcą zawodowym,
- prowadzenie warsztatów zawodowych,
- indywidualne pośrednictwo pracy z trenerem pracy,
- trening umiejętności społecznych i komunikacyjnych,
- szkolenie z zakresu wypełniania wniosków i druków dotyczących dotacji i refundacji za zakup sprzętu rehabilitacyjnego.

Tabela 3. Projekty uwzględniające realizację celu strategicznego nr 3 /rok 2011/

Lp.	Nazwa projektu	Cel strategiczny nr 3						
		Cel op. nr 3.1			Cel op. nr 3.2			
		Działania			Działania			
		3.1.1	3.1.2	3.1.3	3.2.1	3.2.2	3.2.3	3.2.4
1	2	3	4	5	6	7	8	
1.	<i>Samopomocowa Grupa Wsparcia formą aktywizacji zawodowej i społecznej osób z zaburzeniami psychicznymi oraz ich rodzin – podopiecznych Koła PSOOU w Sędziszowie Młp.</i>	-	1	1	-	-	-	1
2.	<i>Jesteśmy sprawniejsi</i>	1	1	-	-	-	-	-
3.	<i>Wyjazdowe sześciodniowe warsztaty szkoleniowe dla osób niepełnosprawnych z terenu powiatu lubaczowskiego połączone z elementami rehabilitacji</i>	-	1	1	-	-	1	-
4.	<i>Działalność na rzecz integracji i reintegracji zawodowej i społecznej osób zagrożonych</i>	-	1	1	-	-	1	-
5.	<i>Działalność na rzecz integracji i reintegracji zawodowej i społecznej osób zagrożonych</i>	-	1	1	-	-	1	-

6.	<i>Wspieranie rozwoju leczenia chorób układu ruchu i układu nerwowego dzieci i młodzieży OREW w Rymanowie poprzez hipoterapię</i>	1	1	-	-	-	-	-
7.	<i>Edukacja początkiem drogi do pracy niesłyszącego</i>	1	1	1	-	-	1	1
8.	<i>Moje kroki do samodzielności</i>	-	1	1	-	-	1	-
9.	<i>Rozwijam się by pracować</i>	-	1	1	-	-	1	1
10.	<i>W walce z niepełnosprawnością</i>	1	1	1	-	-	1	-
11.	<i>Ośrodek rehabilitacyjny – TITUM</i>	1	1	1	-	-	-	-
12.	<i>Ośrodek terapeutyczny Solis Radius</i>	1	1	-	-	-	-	-
13.	<i>Rehabilitacja, edukacja i integracja niepełnosprawnych dzieci oraz ich rodzin</i>	1	1	-	-	-	-	-
14.	<i>Nowoczesne metody wspomagania nadpobudliwości psychoruchowej i deficytu uwagi u dzieci z ADHD</i>	1	1	-	-	-	-	-
Liczba realizowanych działań w poszczególnych celach operacyjnych		8	14	9	0	0	7	3

Źródło: opracowanie własne na podstawie sprawozdań złożonych przez podmioty realizujące program /rok 2011/.

Organizacje pozarządowe w analizowanym roku bardzo aktywnie uczestniczyły w promowaniu edukacji integracyjnej. Integracja, jako włączenie osób niepełnosprawnych w zwykłe formy życia społecznego odbywała się na różnych poziomach i w różnorodnym zakresie, dając szansę pełnej samorealizacji dzięki uczestnictwu w różnego rodzaju zajęciach. Zadania w ramach powyższego działania 3.1.2 – „Promowanie edukacji integracyjnej” realizowało 14 organizacji.

Spośród organizacji uczestniczących w realizacji programu, 9 podmiotów uwzględniło w swoich ofertach działanie 3.1.3 „Podnoszenie świadomości osób niepełnosprawnych o potrzebie edukacji”. Warsztaty zawodowe dla osób niepełnosprawnych prowadzone przez tłumaczy języka migowego połączone

z zastosowaniem nauki ideogramów w zakresie dotyczącym zatrudnienia, indywidualne pośrednictwo pracy z trenerem pracy, spotkania z pracownikami PCPR-ów, czy kurs z podstaw przedsiębiorczości, to niektóre zadania w ramach działania 3.1.3. Ponadto w ramach działania 3.1.1 „Tworzenie warunków umożliwiających dostęp dzieciom i młodzieży niepełnosprawnej do placówek edukacyjnych poprzez likwidację barier architektonicznych” udoskonalono pomieszczenia, w których odbywały się zajęcia i warsztaty dla dzieci i młodzieży niepełnosprawnej poprzez likwidację wszelkich utrudnień występujących w budynkach i ich elementach zewnętrznych, które ze względu na rozwiązania techniczne, konstrukcyjne lub warunki użytkowania uniemożliwiały lub zmniejszały swobodę ruchu osobom niepełnosprawnym. Likwidacja barier architektonicznych w miejscu zamieszkania osoby niepełnosprawnej miała na celu umożliwienie jej lub w znacznym stopniu ułatwienie, wykonywania podstawowych, codziennych czynności lub kontaktów z otoczeniem. Ponadto wynajmując pływalnię zatroszczono się o odpowiednio przeszkoloną kadrę, która posiadając wiedzę i umiejętności w pracy z osobami niepełnosprawnymi mogła prowadzić zajęcia w wodzie z uczestnikami o zróżnicowanym stopniu niepełnosprawności.

W celu realizacji zaplanowanych zadań, osiem organizacji wprowadziło system udogodnień w formie zorganizowania dowozu na miejsce realizacji zadania i następnie odwiezienie do miejsca zamieszkania beneficjentów.

Działanie 3.2.3 „Wspieranie działań szkoleniowych” realizowanych przez 7 organizacji nakierowane było na rozbudzenie pozytywnego nastawienia do podjęcia pracy i radzenia sobie z wykonywaniem powierzonych obowiązków zawodowych w przyszłości, organizację spotkań z przedstawicielami środowiska psychologów i doradców zawodowych oraz pracownikami powiatowego urzędu pracy. Ciekawą formą zajęć były rozmowy indywidualne niepełnosprawnych beneficjentów ze specjalistami oraz trenerami prowadzącymi zajęcia, które pomogły zbudować większą pewność siebie wśród uczestników zajęć oraz pokazały jak przebiegają rozmowy kwalifikacyjne przed przyjęciem do pracy.

Polski Związek Głuchych Koło Terenowe w Przemysłu był jedną z trzech organizacji, których działania skierowane zostały m.in. na pomoc w tworzeniu grup wsparcia dla pozostających bez pracy (działanie 3.2.4). W ramach realizowanego zadania publicznego stworzono nieformalną grupę wsparcia zawodowego dla uczestników zadania. Dzięki realizacji tego zadania osoby niesłyszące utwierdziły się w przekonaniu, że mogą liczyć na pomoc specjalistów i tłumaczy języka migowego, zarówno w zakresie rozwiązywania problemów dotyczących edukacji, kłopotów związanych ze znalezieniem pracy, jak i problemów dnia codziennego. Bardzo ważnym osiągniętym rezultatem, niezakładanym w projek-

cie, było znalezienie pracy w różnych zakładach przez 5 osób (uczestników zajęć), które korzystając ze zdobytej podczas trwania projektu wiedzy (przełamywanie barier psychologicznych, autoprezentacja, umiejętność pisania podań, korzystania z komputera) potrafiły ją wykorzystać.

W ramach celu operacyjnego 3.2 wskazanego do realizacji zawarte jest też działanie 3.2.1 „Rozwój i wspieranie zatrudnienia w zakładach aktywności zawodowej” oraz działanie 3.2.2 „Wspieranie zatrudnienia w zakładach pracy chronionej”. Niestety żaden podmiot nie podjął się realizacji tego typu zadań. W związku z powyższym cel operacyjny nr 3.2 określony przez Zarząd Województwa Podkarpackiego w ogłoszeniu otwartego konkursu ofert, polegający na tworzeniu klimatu do wzrostu rehabilitacji zawodowej osób niepełnosprawnych w województwie podkarpackim w zdecydowanej większości nie był brany przez organizacje pod uwagę przy planowaniu szeregu działań w ofertach konkursowych.

Tabela 4. Projekty uwzględniające realizację celu strategicznego nr 4 /rok 2011/

Lp.	Nazwa projektu	Cel strategiczny nr 4					
		Cel op. nr 4.1			Cel op. nr 4.2		
		Działania			Działania		
		4.1.1	4.1.2	4.1.3	4.2.1	4.2.2	4.2.3
1		2	3	4	5	6	7
1.	<i>Samopomocowa Grupa Wsparcia formą aktywizacji zawodowej i społecznej osób z zaburzeniami psychicznymi oraz ich rodzin – podopiecznych Koła PSO-UU w Sędziszowie Młp.</i>	1	-	-	-	-	-
2.	<i>Jesteśmy sprawniejsi</i>	1	-	-	-	-	-
3	<i>Wyjazdowe sześciodniowe warsztaty szkoleniowe dla osób niepełnosprawnych z terenu powiatu lubaczowskiego połączone z elementami rehabilitacji</i>	1	-	1	-	-	-
4.	<i>Poprawa dostępu osób niepełnosprawnych do rehabilitacji leczniczej</i>	-	-	-	-	1	-
5.	<i>Wspieranie rozwoju lecznictwa chorób układu ruchu i układu nerwowego dzieci i młodzieży OREW w Rymanowie poprzez hipoterapię</i>	1	-	-	-	-	-

6.	<i>Moje kroki do samodzielności</i>	1	-	-	-	-	-
7.	<i>W walce z niepełnosprawnością</i>	1	-	-	-	-	-
8.	<i>Rehabilitacja, edukacja i integracja niepełnosprawnych dzieci oraz ich rodzin</i>	1	-	-	-	-	-
9.	<i>Rehabilitacja dzieci głuchych i niedoслyszających</i>	1	-	-	-	-	-
10.	<i>Wypożyczalnia sprzętu rehabilitacyjnego sposobem na łatwiejsze życie</i>	-	-	-	-	1	-
11.	<i>Nowoczesne metody wspomagania nadpobudliwości psychoruchowej i deficytu uwagi u dzieci z ADHD</i>	1	-	-	-	-	-
Liczba realizowanych działań w poszczególnych celach operacyjnych		9	0	1	0	2	0

Źródło: opracowanie własne na podstawie sprawozdań złożonych przez podmioty realizujące program /rok 2011/.

Cel strategiczny nr 4

„Tworzenie warunków do wzrostu integracji społecznej osób niepełnosprawnych”

W 2011 roku cel realizowało łącznie aż jedenaście organizacji, co oznacza utrzymanie się – w porównaniu z latami poprzednimi – dużej liczby podmiotów realizujących swoje działania w ramach niniejszego celu strategicznego, pomimo że nie był on wyznaczony do realizacji w ogłoszeniu otwartego konkursu ofert. Spośród wszystkich działań omawianego celu działanie 4.1.1 „Dofinansowanie projektów organizacji pozarządowych na realizację zadań z zakresu uczestnictwa osób niepełnosprawnych w przedsięwzięciach kulturalnych, sportowych, turystycznych, rekreacyjnych, rehabilitacyjnych i turnusach rehabilitacyjnych”, było realizowane najczęściej.

Zadania w ramach działania 4.1.1 w swoich projektach ujęło 9 podmiotów. Wśród tych zadań znalazły się takie działania jak:

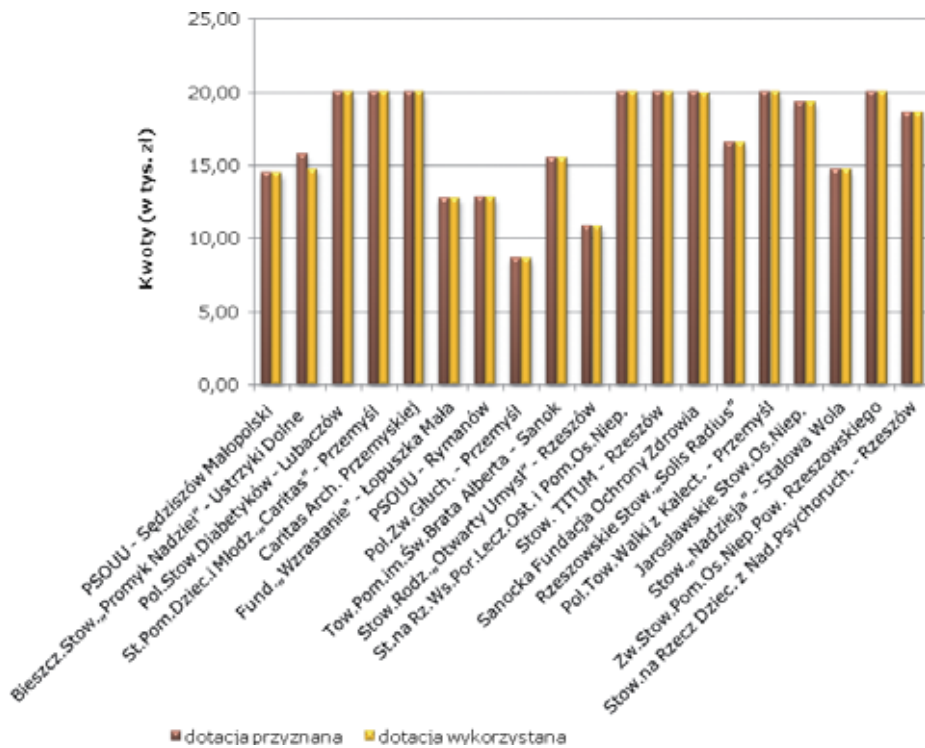
- prowadzenie zajęć sportowych,
- prowadzenie zajęć grupowych z pedagogiki cyrku,
- prowadzenie zajęć na basenie według koncepcji Halliwick,
- prowadzenie rehabilitacji ruchowej,
- prowadzenie zajęć rekreacyjnych,
- prowadzenie zajęć teatralnych,
- prowadzenie zajęć plastycznych i muzycznych.

Działanie 4.1.3 polegające na „Promowaniu i propagowaniu informacji o możliwościach udziału osób niepełnosprawnych w turnusach rehabilitacyjnych” realizowała jedna organizacja. Działania tej organizacji na rzecz osób niepełnosprawnych były wielokierunkowe i wieloaspektowe, ponadto wykraczały poza jednostki i działania związane z ochroną zdrowia. W realizację włączono środki masowego przekazu oraz odpowiednio przygotowano programy dydaktyczne. Zgodnie z informacjami przedstawionymi przez podmiot w sprawozdaniu końcowym wszyscy uczestnicy zajęć poszerzyli swoją wiedzę na temat ulg i uprawnień przysługujących osobom niepełnosprawnym. Spotkania ze specjalistami zaowocowały zwiększeniem świadomości o możliwościach korzystania z różnego rodzaju turnusów rehabilitacyjnych, ponadto zwiększyła się aktywność zawodowa osób niepełnosprawnych zamieszkujących powiat, w którym działa organizacja realizująca omawiane działanie.

„Prowadzenie kampanii medialno-informacyjnych dla osób niepełnosprawnych”, a więc szereg zadań z zakresu działania 4.2.2 odbyło się przy udziale dwóch podmiotów. Zadania były prowadzone poprzez: informowanie w mediach o prowadzonych działaniach na rzecz osób niepełnosprawnych w roku 2011, organizację konferencji oraz prowadzenie szkoleń dotyczących cukrzycy, ulg i uprawnień przysługujących osobom niepełnosprawnym oraz szkoleń i spotkań mówiących o możliwościach korzystania przez osoby niepełnosprawne z różnego rodzaju turnusów rehabilitacyjnych.

Na realizację Wojewódzkiego Programu na Rzecz Wyrównywania Szans Osób Niepełnosprawnych i Przeciwdziałania Ich Wykluczeniu Społecznemu na lata 2008–2020 wydatkowanych zostało w 2011 roku 319 002,29 zł, tj. 99,69% środków finansowych przeznaczonych na jego realizację.

Wykres 3. Dotacje przyznane i wykorzystane przez podmioty realizujące program w 2011 roku



Źródło: opracowanie własne na podstawie sprawozdań złożonych przez podmioty realizujące program /rok 2011/.

Pozostałe 997,71 zł (tj. 0,31%) stanowiły środki zwrócone. Składały się na nie kwoty, które zostały oddane przez trzy organizacje pozarządowe przy rozliczeniu się z realizacji zadań, tj.: 994,63 zł z Bieszczadzkiego Stowarzyszenia Na Rzecz Dzieci i Młodzieży Niepełnosprawnej „Promyk Nadziei” w Ustrzykach Dolnych, (2,87 zł) Jarosławskiego Stowarzyszenia Osób Niepełnosprawnych w Jarosławiu oraz (0,21 zł) Polskiego Stowarzyszenia na Rzecz Osób z Upośledzeniem Umysłowym Koło w Rymanowie. Pozostałe podmioty będące uczestnikami w programie wykorzystały dotacje w 100%, co przedstawione jest na powyższym wykresie.

Struktura wiekowa osób niepełnosprawnych biorących udział w zadaniach realizowanych przez dofinansowane podmioty w 2011 w ramach Wojewódzkiego Programu na Rzecz Wyrównywania Szans Osób Niepełnosprawnych i Przeciwdziałania Ich Wykluczeniu Społecznemu na lata 2008–2020 była następują-

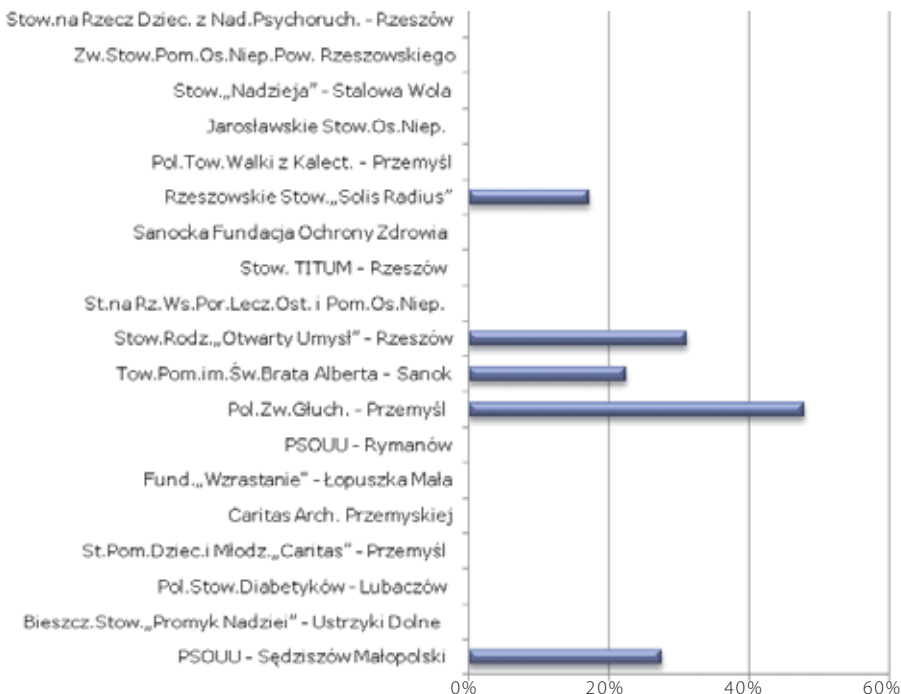
ca: 655 osób stanowili dorośli, 393 osób – dzieci i młodzież. Ponadto znacznej części beneficjentów – 613 osób – nie można przydzielić do żadnej z grup, ponieważ w sprawozdaniu końcowym była podana tylko ogólna suma, bez jakiegokolwiek podziału. Jednocześnie należy zauważyć, że liczba osób zaplanowanych do objęcia działaniami w ramach realizacji programu wykazanych przez organizacje w ofertach konkursowych (1 997 osób) różniła się od liczby osób wykazanych w sprawozdaniach końcowych jako beneficjenci ostateczni, którzy faktycznie uczestniczyli w różnego typu zajęciach (1 661 osób). Poza tym 2 organizacje w swoich ofertach nieprecyzyjnie określiły liczbę beneficjentów i nie została ona uwzględniona w obliczeniach (Związek Stowarzyszeń Pomocy Osobom Niepełnosprawnym Powiatu Rzeszowskiego w Mrowli nie określił liczby osób niepełnosprawnych, którym udzielono pomocy, z kolei Polski Związek Głuchych Koło Terenowe w Przemyślu nie podał łącznej liczby beneficjentów, lecz z podziałem na zadania, bez określenia, czy są to te same osoby).

Organizacje swoimi programami obejmowały osoby: niepełnosprawne intelektualnie i ruchowo (11 organizacji), dzieci upośledzone umysłowo, autystyczne i z ADHD (5 organizacji), osoby niesłyszące i niedosłyszące (3 organizacje) oraz niewidome i słabowidzące (1 organizacja).

Ponadto 5 organizacji udzieliło pomocy osobom niepełnosprawnym, których nie można było zakwalifikować do żadnej z wyżej wymienionych grup.

Komisja oceny projektów przyznała organizacjom dotacje na łączną kwotę 320 000,00 zł, tj. obniżoną o 8% w stosunku do sumy środków, o które wnioskowały podmioty realizujące program w 2011 roku. Komisja zaproponowała rozdzielanie środków m.in. poprzez zmniejszenie ceny płacy jednej godziny specjalisty do 50,00 zł oraz wnioskowała o niefinansowanie zakupów, które jej zdaniem były zbędne do wykonania zadania, np. zakup laptopa, urządzenia wielofunkcyjnego czy projektora multimedialnego.

Wykres 4. Obniżenie dotacji dla poszczególnych podmiotów realizujących program w 2011 roku (w %)



Źródło: opracowanie własne na podstawie sprawozdań złożonych przez podmioty realizujące program /rok 2011/.

Na powyższym wykresie przedstawione jest w ujęciu procentowym obniżenie dotacji w odniesieniu do poszczególnych podmiotów uczestniczących w programie. W 2011 roku tylko 5 organizacjom (26%) obniżono dotację na realizację zaplanowanych działań. Oznacza to, iż w analizowanym okresie aż 74% organizacji – znacznie więcej niż w latach poprzednich – otrzymało na swoje zadania całą wnioskowaną pulę środków finansowych.

Obniżenie dotacji oscylowało w przedziale od 17,25% do 47,86%. Z treści zawartych w złożonych przez dotowane podmioty sprawozdaniach wynika, że zaplanowane zadania 5 organizacji (wskazanych na powyższym wykresie), pomimo obniżonej dotacji zostały zrealizowane w 100%.

Analiza zadań ujętych w ofertach – rok 2013

W dniu 14 maja 2013 roku Zarząd Województwa Podkarpackiego w Rzeszowie podjął Uchwałę Nr 232/5532/13 w sprawie ogłoszenia otwartego konkursu ofert na realizację w 2013 roku zadań z zakresu rehabilitacji zawodowej i społecznej osób niepełnosprawnych zleczanych fundacjom oraz organizacjom pozarządowym.

W otwartym konkursie ofert określony został cel główny pn. *Realizacja zadań z zakresu rehabilitacji zawodowej i społecznej osób niepełnosprawnych mających na celu wyrównanie szans osób niepełnosprawnych z terenu województwa podkarpackiego i dalsze przeciwdziałanie ich wykluczeniu społecznemu*, zrealizowany poprzez wykonanie zaplanowanych zadań przez podmioty, które otrzymały dofinansowanie na ich realizację.

W uchwale z dnia 14 maja 2013 roku wskazanych zostało 8 z 12 zadań ujętych w Rozporządzeniu Ministra Pracy i Polityki Społecznej z dnia 7 lutego 2008 roku w sprawie rodzajów zadań z zakresu rehabilitacji zawodowej i społecznej osób niepełnosprawnych zleczanych fundacjom oraz organizacjom pozarządowym, tj.:

1. Organizowanie i prowadzenie szkoleń, kursów, warsztatów, grup środowiskowego wsparcia oraz zespołów aktywności społecznej dla osób niepełnosprawnych – aktywizujących zawodowo i społecznie te osoby /§ 1 pkt 2) rozporządzenia, o którym mowa wyżej/;
2. Organizowanie i prowadzenie szkoleń, kursów i warsztatów dla członków rodzin osób niepełnosprawnych, opiekunów, kadry i wolontariuszy bezpośrednio zaangażowanych w proces rehabilitacji zawodowej lub społecznej osób niepełnosprawnych, ze szczególnym uwzględnieniem zagadnień dotyczących procesu integracji osób niepełnosprawnych w najbliższym środowisku i społeczności lokalnej, zwiększania ich aktywności życiowej i zaradności osobistej oraz niezależności ekonomicznej, podnoszenia umiejętności pracy z osobami niepełnosprawnymi, w tym sprawowania nad nimi opieki i udzielania pomocy w procesie ich rehabilitacji /§ 1 pkt 3) rozporządzenia, o którym mowa wyżej/;
3. Prowadzenie poradnictwa psychologicznego, społeczno-prawnego oraz udzielanie informacji na temat przysługujących uprawnień, dostępnych usług, sprzętu rehabilitacyjnego i pomocy technicznej dla osób niepełnosprawnych /§ 1 pkt 4) rozporządzenia, o którym mowa wyżej/;

4. Prowadzenie grupowych i indywidualnych zajęć, które:
 - a) mają na celu nabywanie, rozwijanie i podtrzymywanie umiejętności niezbędnych do samodzielnego funkcjonowania osób niepełnosprawnych /§ 1 pkt 5a) rozporządzenia, o którym mowa wyżej/,
 - b) rozwijają umiejętności sprawnego komunikowania się z otoczeniem osób z uszkodzeniami słuchu, mowy, z autyzmem i z niepełnosprawnością intelektualną /§ 1 pkt 5b) rozporządzenia, o którym mowa wyżej/,
 - c) usprawniają i wspierają funkcjonowanie osób z autyzmem i z niepełnosprawnością intelektualną w różnych rolach społecznych i w różnych środowiskach /§ 1 pkt 5c) rozporządzenia, o którym mowa wyżej/;
5. Organizowanie i prowadzenie zintegrowanych działań na rzecz włączenia osób niepełnosprawnych w rynek pracy, w szczególności przez:
 - a) doradztwo zawodowe /§ 1 pkt 6a) rozporządzenia, o którym mowa wyżej/,
 - b) przygotowanie i wdrożenie indywidualnego planu drogi życiowej i zawodowej /§ 1 pkt 6b) rozporządzenia, o którym mowa wyżej/,
 - c) prowadzenie specjalistycznego poradnictwa zawodowego i pośrednictwa pracy, mających na celu przygotowanie do aktywnego poszukiwania pracy i utrzymania w zatrudnieniu osób niepełnosprawnych /§ 1 pkt 6c) rozporządzenia, o którym mowa wyżej/;
6. Zakup, szkolenie i utrzymanie w trakcie szkolenia psów przewodników dla osób niewidomych oraz osób z niepełnosprawnością ruchową /§ 1 pkt 7) rozporządzenia, o którym mowa wyżej/;
7. Organizowanie regionalnych imprez kulturalnych, sportowych, turystycznych i rekreacyjnych dla osób niepełnosprawnych wspierających ich aktywność w tych dziedzinach /§ 1 pkt 9) rozporządzenia, o którym mowa wyżej/;
8. Opracowywanie lub wydawanie publikacji, wydawnictw ciągłych oraz wydawnictw zwartych, stanowiących zamkniętą całość, w tym na nośnikach elektromagnetycznych i elektronicznych:
 - a) dotyczących problematyki związanej z niepełnosprawnością /§ 1 pkt 12a) rozporządzenia, o którym mowa wyżej/,
 - b) kierowanych do osób niepełnosprawnych – w tym publikowanych drukiem powiększonym, pismem Braille'a lub publikowanych w tekście łatwym do czytania /§ 1 pkt 12b) rozporządzenia, o którym mowa wyżej/.

Zgodnie z Załącznikiem do Uchwały nr 232/5532/13 z dnia 14 maja 2013 roku, Samorząd Województwa Podkarpackiego mógł dofinansować ze środków PFRON zadanie wybrane z ww. listy mające charakter regionalny, tzn. realizowane na obszarze większym niż jeden powiat lub skierowane do beneficjentów ostatecznych, których miejsca zamieszkania znajdowały się na terenie co najmniej 2 powiatów.

W 2013 roku w wyniku ogłoszonego otwartego konkursu ofert do Regionalnego Ośrodka Polityki Społecznej wpłynęło 60 ofert.

Podmiot ubiegający się o dofinansowanie mógł złożyć tylko jedną ofertę, albowiem w przypadku złożenia większej liczby ofert, nie byłyby one rozpatrywane.

Podmiot realizujący zadanie zobowiązany był zapewnić wkład własny w wysokości minimum 10% wartości całego zadania. Jeżeli wkład własny przeznaczony na realizację zadania w stosunku do całkowitej wartości projektu był odpowiednio wyższy to oferta otrzymywała większą liczbę punktów w trakcie oceny merytorycznej.

W ramach otwartego konkursu ofert w 2013 roku dofinansowania nie udzielono 27 podmiotom. Większość ofert odrzucona została z powodów formalnych. Dotyczyło to 20 projektów, w których najczęstszym problemem były braki w dokumentacji oraz nieprawidłowo wypełniona oferta. Trzy projekty otrzymały za małą liczbę punktów, aby otrzymać dofinansowanie. Do pozostałych powodów nieudzielenia dotacji należały:

- zadanie realizowane poza terenem województwa podkarpackiego,
- zadanie przedstawione w ofercie nie wpisywało się w rodzaj działania wybranego do realizacji z ogłoszenia o konkursie,
- podmiot zaplanował przeznaczyć dotację m.in. na pokrycie kosztów stałych związanych z np. wynagrodzeniem księgowego, ponadto komisja oceniająca projekty uznała zakup wymienionego w kosztorysie sprzętu, jako wydatek niekwalifikowalny,
- komisja oceniająca projekty zakwalifikowała planowane wydatki z dotacji, jako inwestycyjne, przeznaczone w 87,7% na zagospodarowanie terenu.

Tabela 5. Zestawienie zadań zaplanowanych przez podmioty, którym przyznano dofinansowanie w ramach otwartego konkursu ofert w 2013 roku

Lp.	Nazwa podmiotu	Nazwa projektu	Zadania ujęte w projekcie	Liczba zaplanowanych zadań
	1	2	3	
1	Stowarzyszenie Wspierania Niesłyszących w Przemysłu	<i>Jestem aktywny</i>	<ul style="list-style-type: none"> - zajęcia sportowe - zajęcia edukacyjne z zakresu ruchu drogowego - zajęcia kulinarne 	3
2	Caritas Diecezji Rzeszowskiej	<i>XV Olimpiada dla Osób Niepełnosprawnych</i>	<ul style="list-style-type: none"> - olimpiada dla osób niepełnosprawnych 	1
3	Bieszczadzkie Stowarzyszenie Na Rzecz Dzieci i Młodzieży Niepełnosprawnej „Promyk Nadziei” w Ustrzykach Dolnych	<i>Wyrównujemy Szanse II</i>	<ul style="list-style-type: none"> - rehabilitacja indywidualna i grupowa - przedstawienie teatralne 	2
4	Polskie Stowarzyszenie Diabetyków Powiatowo-Miejskie Koło Terenowe nr 12 w Lubaczowie	<i>Obchody Międzynarodowego Dnia Osób Niepełnosprawnych – przegląd twórczości artystycznej</i>	<ul style="list-style-type: none"> - zorganizowanie obchodów „Międzynarodowego dnia osób niepełnosprawnych” 	1
5	Podkarpackie Stowarzyszenie Turystyczno-Sportowe NSZZ „Solidarność” w Rzeszowie	<i>X spotkanie dla osób niepełnosprawnych „Solidarni sercem”</i>	<ul style="list-style-type: none"> - zawody sportowe dla osób niepełnosprawnych 	1

Lp.	1	2	3	4
6	Dom Pomocy Społecznej prowadzony przez Zgromadzenie Sióstr Albertynek w Lubaczowie	Ćwiczenia fizyczne poprawiają swoją sprawność i wprowadzają mnie w dobry nastrój	- integracyjny Dzień Sportu - wyjazd na wycieczkę w Bieszczady	2
7	Stowarzyszenie Centrum Informacji Społecznej CIS w Przemysłu	Prowadzenie Punktu Wsparcia dla Osób Niepełnosprawnych	- punkt informacyjny	1
8	Stowarzyszenie Zespół Pieśni i Tańca <i>Sanowiaci</i> w Dubiecku	Muzyka i taniec usprawniają psychofizyczny stan osób niepełnosprawnych	- warsztaty muzyczno-ruchowe - imprezy integracyjne	2
9	Stowarzyszenie Przyjaciół Zakładu Opiekuńczo-Leczniczego <i>Radosna Jesień</i> w Przemysłu	"Sprawniej znaczy samodzielnie" – wielospecjalistyczna, kompleksowa pomoc osobie niepełnosprawnej – szansą na zwiększenie samodzielności	- rehabilitacja lecznicza - zajęcia dotyczące edukacji zdrowotnej - terapia zajęciowa (stymulacja myślenia, pamięci)	3
10	Caritas Archidiecezji Przemyskiej	Pomocna dłoń	- prowadzenie kursów z obsługi komputera - seminarium na temat praw osób niepełnosprawnych - specjalistyczne poradnictwo i pośrednictwo pracy - zajęcia dotyczące komunikacji personalnej	4

Lp.	1	2	3	4
11	Stowarzyszenie Na Rzecz Osób Potrzebujących Pomocy Aleksandrówka w Przemysłu	Pokonać bariery – to możliwe	<ul style="list-style-type: none"> - prowadzenie kursów z obsługi komputera i komunikacji internetowej - poradnictwo zawodowe 	2
12	Stowarzyszenie Park Inicjatyw we Frysztaku	<i>Wsparcie fizjoterapeutyczne dla osób niepełnosprawnych z terenu powiatów strzyżowskiego, ropczycko-śędziszowskiego oraz dębickiego</i>	<ul style="list-style-type: none"> - rehabilitacja prowadzona w miejscu zamieszkania osób niepełnosprawnych 	1
13.	Stowarzyszenie Pomocy Dzieciom i Młodzieży Caritas w Przemysłu	Uwierzyć w siebie	<ul style="list-style-type: none"> - prowadzenie kursów z obsługi komputera - seminarium na temat praw osób niepełnosprawnych - specjalistyczne poradnictwo i pośrednictwo pracy - zajęcia dotyczące komunikacji personalnej 	4
14	Polskie Stowarzyszenie na Rzecz Osób z Upośledzeniem Umysłowym Koło w Przemysłu	<i>Prowadzenie zajęć w ramach mieszkania treningowego dla osób niepełnosprawnych z zaburzeniami psychicznymi przy Środowiskowym Domu Samopomocy w Przemysłu jako działania służące nabywaniu, rozwijaniu i podtrzymywaniu umiejętności niezbędnych do samodzielnego funkcjonowania tych osób</i>	<ul style="list-style-type: none"> - trening mający na celu zwiększenie samodzielności osób niepełnosprawnych z zaburzeniami psychicznymi 	1

Lp.	1	2	3	4
15	Stowarzyszenie Perelki z Łańcuta	Rozwiń swoje skrzydła	<ul style="list-style-type: none"> - terapia zajęciowa - zajęcia muzyczne, teatralne - zajęcia socjoterapeutyczne - zajęcia ruchowe - zajęcia usprawniające (ogólnorozwojowe) 	5
16	Związek Stowarzyszeń Pomocy Osobom Niepełnosprawnym Powiatu Rzeszowskiego w Mrowli	To mnie kręci	<ul style="list-style-type: none"> - rajd turystyczno-krajoznawczy 	1
17	Polskie Stowarzyszenie Młodzież Sprawna Inaczej w Rzeszowie	Festiwal twórczości artystycznej uczestników warsztatów terapii zajęciowej „I ja potrafię być aktorem”	<ul style="list-style-type: none"> - festiwal teatralny 	1
18	Polski Związek Głuchych Koło Terenowe w Przemysłu	Festiwal twórczości artystycznej uczestników warsztatów terapii zajęciowej „I ja potrafię być aktorem”	<ul style="list-style-type: none"> - imprezy kulturalne - imprezy rekreacyjno-sportowe 	2
19	Stowarzyszenie Rodzin Otwarty Umysł w Rzeszowie	Jak zrozumieć swoje chore dziecko i jak mu pomóc?	<ul style="list-style-type: none"> - spotkania warsztatowe - spotkania indywidualne z psychologiem - spotkania grupowe z pracownikiem socjalnym i z prawnikiem - wizyty studyjne 	4

Lp.	1	2	3	4
20	Stowarzyszenie Pomocy Osobom Niepełnosprawnym Gminy Kamień w Kamieniu	Chcemy i potrafimy	- warsztaty tematyczne (7 rodzajów zajęć)	1
21	Stowarzyszenie KRIS Kreatywność, Rozwój, Innowacyjne Społeczeństwo w Rzeszowie	Odwaga pomaga	- warsztaty motywacyjno-instruktażowe	1
22	Rzeszowskie Stowarzyszenie Na Rzecz Dzieci Niepełnosprawnych i Autystycznych Solis Radius w Rzeszowie	Wsparcie dzieci z autyzmem i ich rodzin w zakresie funkcjonowania w różnych rolach społecznych i środowiskach	- zajęcia terapeutyczne	1
23	Polski Związek Niewidomych Okręg Podkarpacki w Rzeszowie	Warsztaty muzyczne dla osób niewidomych i słabo widzących	- warsztaty muzyczne	1
24	Towarzystwo Przyjaciół Dzieci Oddział Okręgowy w Przemysłu	„Czas na aktywność” – zajęcia indywidualne i grupowe dla dzieci z uszkodzeniem słuchu, mowy, autyzmem i niepełnosprawnością intelektualną	- indywidualne zajęcia edukacyjno-terapeutyczne oraz ruchowe - grupowe zajęcia edukacyjno-terapeutyczne oraz ruchowe	2

Lp.	1	2	3	4
25	Polskie Stowarzyszenie Na Rzecz Osób z Upośledzeniem Umysłowym Koło w Mielcu	<i>Jesteśmy</i>	- opracowanie oraz wydanie czasopisma	1
26	Stowarzyszenie Pomocy Dzieciom i Młodzieży Sprawnej Inaczej w Trzebowniku	<i>Integracja pod żaglami</i>	- wyjazd rekreacyjny	1
27	Stowarzyszenie Pomocy Społecznej Ad Astram w Dębicy	<i>ECHO-landia</i>	- spotkania grupy wsparcia dla rodzin z problemem autyzmu - prowadzenie terapii (m.in. hipoterapii, dogoterapii) - spotkania grupowe z psychologiem	3
28	Dom Pomocy Społecznej prowadzony przez Zgromadzenie Sióstr Miłosierdzia Sw. Karola Boromeusza w Wielkich Oczach	<i>Organizowanie regionalnych imprez kulturalnych, sportowych, turystycznych i rekreacyjnych dla osób niepełnosprawnych wspierających ich aktywność w tych dziedzinach</i>	- spotkanie integracyjne - wycieczka turystyczna	2

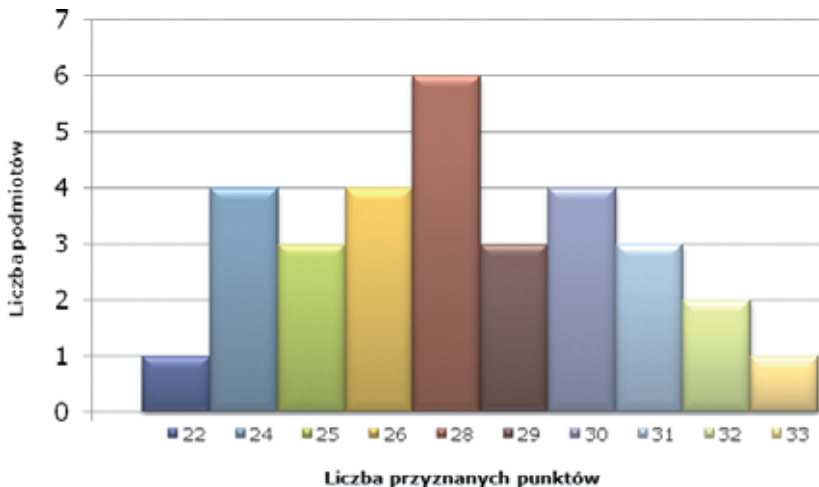
Lp.	1	2	3	4
29	Uczniowski Klub Sportowy Szóstka w Rzeszowie	<i>Jestem sprawny</i>	<ul style="list-style-type: none"> - grupowe zajęcia na pływalni - indywidualne zajęcia na pływalni - indywidualne zajęcia z komunikacji alternatywnej - indywidualne zajęcia muzyczno-rytmiczne oraz z terapii pedagogicznej 	4
30	Polskie Stowarzyszenie na Rzecz Osób z Upośledzeniem Umysłowym Koło w Rymanowie	<i>Organizowanie i prowadzenie szkoleń dla rodzin i kandydów osób niepełnosprawnych intelektualnie bezpośrednio zaangażowanych w proces rehabilitacji zawodowej lub społecznej</i>	<ul style="list-style-type: none"> - szkolenie z zakresu różnych form terapii i edukacji osób upośledzonych umysłowo - szkolenie nt. rozwoju i potrzeb psychicznych osób upośledzonych umysłowo - szkolenie nt. zaburzeń psychicznych - kurs pierwszej pomocy 	4
31	Polskie Stowarzyszenie na Rzecz Osób z Upośledzeniem Umysłowym Koło w Jarosławiu	<i>Centrum Indywidualnej Asystencji</i>	<ul style="list-style-type: none"> - wsparcie asystenta w miejscu zamieszkania osób niepełnosprawnych 	1

Źródło: opracowanie własne na podstawie złożonych ofert.

Po przeprowadzeniu oceny formalnej złożonych ofert dokonanej przez pracowników Oddziału Rehabilitacji Społecznej i Zawodowej Osób Niepełnosprawnych Regionalnego Ośrodka Polityki Społecznej w Rzeszowie następuje ocena merytoryczna. Ocenę tą przeprowadza Komisja Konkursowa powoływana przez Zarząd Województwa Podkarpackiego. Przyznaje ona punkty wg kryteriów określonych w Załączniku do Uchwały Nr 232/5532/13 Zarządu Województwa Podkarpackiego w Rzeszowie z dnia 14 maja 2013 roku w sprawie ogłoszenia otwartego konkursu ofert. Oferty odrzucone z powodów formalnych nie podlegają dalszej ocenie merytorycznej.

Oferta złożona przez podmioty ubiegające się o dofinansowanie zadań mogła otrzymać maksymalnie 35 punktów. Kwota przyznanej dotacji mogła być niższa od określonej w ofercie. Projektom, które otrzymały mniej niż 19 punktów nie przyznano dofinansowania. Liczba uzyskanych punktów w przedziale 19–23 umożliwiała otrzymanie do 70% kosztów kwalifikowalnych z wnioskowanej kwoty dotacji. Za otrzymanie 24–28 punktów do 80% wnioskowanej kwoty a w przedziale 29–32 punkty do 90% dofinansowania. Największa liczba punktów tj. od 33 do 35 dawała możliwość otrzymania nawet do 100% kosztów kwalifikowalnych z wnioskowanej kwoty dotacji.

Wykres 5. Analiza porównawcza – liczba podmiotów, którym zaproponowano dofinansowanie w 2013 roku w ramach otwartego konkursu ofert a liczba punktów im przyznana



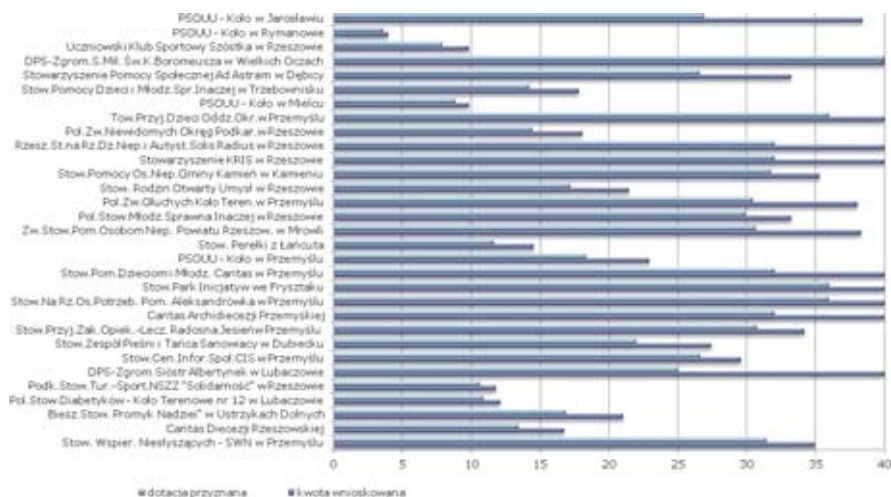
Źródło: opracowanie własne na podstawie Załącznika nr 1 do Uchwały nr 250/6076/13 Zarządu Województwa Podkarpackiego w Rzeszowie z dnia 16 lipca 2013 r.

Punktacja przyznana dofinansowanym ofertom mieściła się w przedziale 22–33 punkty. Największa liczba ofert otrzymała od 24 do 28 punktów w związku z czym przyznano tym organizacjom dotację w wysokości do 80% wnioskowanej kwoty.

Na realizację zadań z zakresu rehabilitacji zawodowej i społecznej osób niepełnosprawnych zleczonych fundacjom oraz organizacjom pozarządowym przeznaczono środki finansowe w wysokości 1 338 000 zł. Maksymalna kwota dotacji, o jaką mogły wnioskować podmioty biorące udział w otwartym konkursie ofert wyniosła 40 000 zł.

Zgodnie z załącznikiem nr 1 do Uchwały nr 250/6076/13 Zarządu Województwa Podkarpackiego z dnia 16 lipca 2013 roku, łączna kwota wnioskowanych dotacji wyniosła 882 507,41 zł, zaś proponowana kwota dofinansowania 735 688 zł.

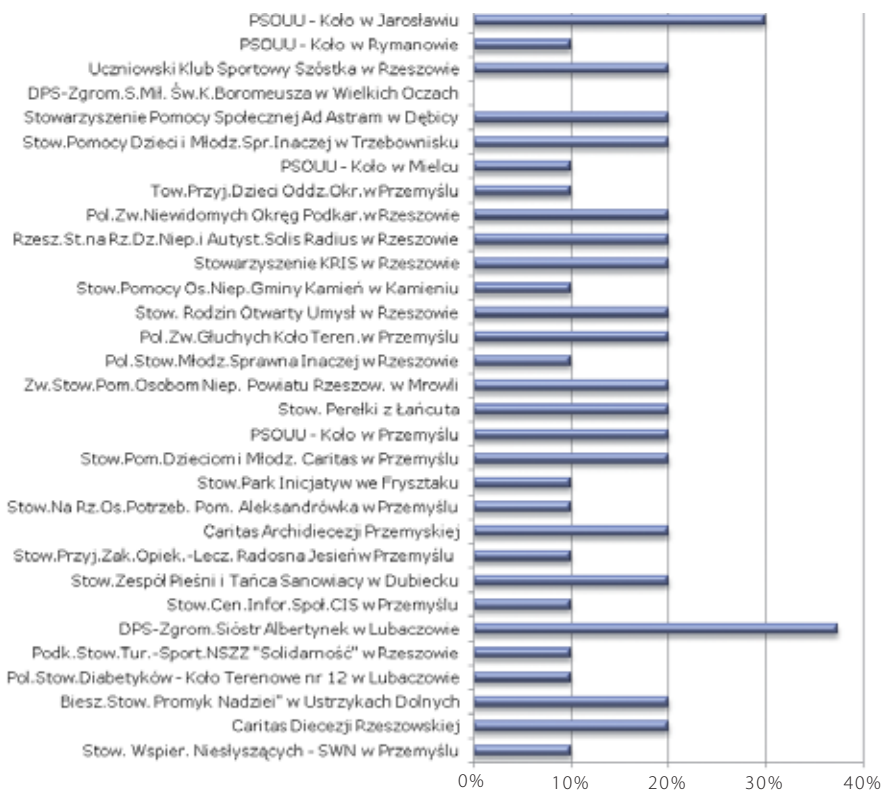
Wykres 6. Kwoty wnioskowane i przyznane podmiotom, którym zaproponowano dofinansowanie w ramach Wojewódzkiego Programu na Rzecz Wyrównywania Szans Osób Niepełnosprawnych i Przeciwdziałania ich Wykluczeniu Społecznemu na lata 2008–2020



Źródło: opracowanie własne na podstawie Załącznika nr 1 do Uchwały nr 250/6076/13 Zarządu Województwa Podkarpackiego w Rzeszowie z dnia 16 lipca 2013 r.

Większość podmiotów starających się o dofinansowanie wnioskowała o kwoty powyżej 30 000 zł, w tym aż 9 organizacji o najwyższą możliwą dotację w wysokości 40 000 zł. Pięć organizacji, aby zrealizować zaplanowane działania ubiegało się o kwotę z przedziału 20 000–30 000 zł. Oferty z dofinansowaniem od 10 000 zł do 20 000 zł złożone zostały przez 6 podmiotów. W analizowanym roku 3 organizacje ubiegały się o dofinansowanie poniżej 10 000 zł, z czego 2 podmioty o kwotę 9 800 zł a jeden o 3 960 zł dotacji.

Wykres 7. Obniżenie dotacji dla poszczególnych podmiotów, którym zaproponowano dofinansowanie w 2013 r. w ramach otwartego konkursu ofert (w %)



Źródło: opracowanie własne na podstawie Załącznika nr 1 do Uchwały nr 250/6076/13 Zarządu Województwa Podkarpackiego w Rzeszowie z dnia 16 lipca 2013 r.

Największej liczbie projektów (16) obniżono dofinansowanie o 20% kosztów kwalifikowalnych z wnioskowanej kwoty dotacji. Nieco mniej – 12 organizacjom obniżono o 10% wnioskowaną kwotę. Ponadto jeden projekt:

- Dom Pomocy Społecznej prowadzony przez Zgromadzenie Sióstr Miłosierdzia Św. Karola Boromeusza w Wielkich Oczach uzyskał największe dofinansowanie w wysokości 100% kwoty wnioskowanej,
- Polskie Stowarzyszenie na Rzecz Osób z Upośledzeniem Umysłowym Koło w Jarosławiu otrzymało dotację obniżoną o 30% kwoty wnioskowanej,
- Dom Pomocy Społecznej prowadzony przez Zgromadzenie Sióstr Albertynek w Lubaczowie otrzymał dotację obniżoną o 37% kwoty wnioskowanej.

W ramach otwartego konkursu ofert Zarząd Województwa Podkarpackiego przyznał dofinansowanie na realizację zadań z zakresu rehabilitacji zawodowej i społecznej osób niepełnosprawnych w wysokości 735 688,00 zł, obniżoną o 16,6% w stosunku do sumy środków wnioskowanych przez podmioty, którym udzielono dotacji. Z analizy sprawozdań wynika, że spośród organizacji, którym obniżono dotację 4 nie w pełni zrealizowały zaplanowane w ofercie zadania. Trzy organizacje w sprawozdaniu podały inną niż w ofercie liczbę osób. Jedna z organizacji zaplanowała m.in. udzielanie porad społecznych i prawnych w miejscu zamieszkania osoby niepełnosprawnej oraz udzielanie takich porad listownie – zadanie to nie zostało zrealizowane.

Pośród podmiotów, które otrzymały dofinansowanie na realizację projektów w ramach otwartego konkursu ofert, 2 stowarzyszenia (tj.: Stowarzyszenie Wspierania niesłyszących – SWN oraz Rzeszowskie Stowarzyszenie Na Rzecz Dzieci Niepełnosprawnych i Autystycznych Solis Radius) zrezygnowały z realizacji wcześniej zaplanowanego zadania i nie przystąpiły do podpisania umowy. Powodem rezygnacji z otrzymanej dotacji w obu przypadkach były „przyczyny niezależne od stowarzyszenia”.

Zgodnie z art. 19a ustawy z dnia 24 kwietnia 2003 roku o działalności pożytku publicznego i o wolontariacie¹¹ organ wykonawczy jednostki samorządu terytorialnego może uznać celowość realizacji zadania publicznego, określonego w ofercie złożonej przez organizację pozarządową lub podmiot wymieniony w art. 3 ust. 3 ww. ustawy i zlecić jego realizację, z pominięciem otwartego konkursu ofert, przy uwzględnieniu następujących warunków:

- wysokość dofinansowania lub finansowania zadania publicznego nie przekracza kwoty 10 000,00 zł;

¹¹ Dz.U. z 2014, poz. 1118 z późn. zm.

- zadanie publiczne ma być realizowane w okresie nie dłuższym niż 90 dni;
- realizowane zadanie musi mieć charakter lokalny lub regionalny.

W związku z powyższym w 2013 roku do Regionalnego Ośrodka Polityki Społecznej w Rzeszowie wpłynęło 7 ofert w trybie pozakonkursowym. Zarząd Województwa Podkarpackiego podjął tylko 4 uchwały w sprawie uznania za celowe realizację poniższych zadań:

- „Zmieniamy świat dzieci z zaburzeniami ze spektrum autyzmu” – Uchwała Nr 267/6497/13 Zarządu Województwa Podkarpackiego w Rzeszowie z dnia 9 września 2013 r.;
- „Kultura i sztuka jako narzędzie w kształtowaniu zachowań i zaspokajaniu potrzeb samorealizacji osób z zaburzeniami psychicznymi” – Uchwała Nr 291/7008/13 Zarządu Województwa Podkarpackiego w Rzeszowie z dnia 12 listopada 2013 r.;
- „Słownik Pojęć Trudnych w Polskim Języku Migowym” – Uchwała Nr 291/7009/13 Zarządu Województwa Podkarpackiego w Rzeszowie z dnia 12 listopada 2013 r.;
- „Informator Zakładów Aktywności Zawodowej woj. podkarpackiego” – Uchwała Nr 291/7010/13 Zarządu Województwa Podkarpackiego w Rzeszowie z dnia 12 listopada 2013 r.

Pozostałe 3 oferty przedstawione poniżej zostały odrzucone z powodów formalnych.

1. Oferta pn. „Program SPAR – szkolenia, pomoc, akceptacja i integracja, rewalidacja” złożona przez Stowarzyszenie na Rzecz Dzieci z Dysfunkcjami Rozwojowymi „Bruno”.
2. Oferta pn. „Nie jesteśmy sami” złożona przez Jarosławskie Stowarzyszenie na Rzecz Osób z Zaburzeniami Psychicznymi.
3. Oferta pn. „Biuro porad prawnych i obywatelskich dla osób niepełnosprawnych i ich otoczenia” złożona przez Polskie Towarzystwo Walki z Kalectwem Oddział w Rzeszowie.

Tabela 6. Zestawienie zadań realizowanych przez podmioty, które otrzymały dotacje w trybie pozakonkursowym

Lp.	Nazwa podmiotu	Nazwa projektu	Zadania ujęte w projekcie	Liczba zaplanowanych zadań
	1	2	3	4
1	Polskie Towarzystwo Walki z Kalectwem Oddział w Przemysłu	Zmieniamy świat dzieci z zaburzeniami ze spektrum autyzmu	- indywidualne zajęcia rehabilitacyjne	1
2	Jarosławskie Stowarzyszenie Na Rzecz Osób z Zaburzeniami Psychicznymi	Kultura i sztuka jako narzędzie w kształtowaniu zachowań i zaspokajaniu potrzeby samorealizacji osób z zaburzeniami psychicznymi	- warsztaty terapeutyczne	1
3	Stowarzyszenie Rozwoju Pitagoras	Słownik Pojęć Trudnych w Polskim Języku Migowym	- tłumaczenie na język migowy 100 wyrazów języka polskiego	1
4	Podkarpacki Związek Organizatorów Zakładów Aktywności Zawodowej	Informator Zakładów Aktywności Zawodowej woj. podkarpackiego	- wydanie publikacji	1

Źródło: opracowanie własne na podst. złożonych ofert.

Jak pokazuje powyższa tabela, każdy podmiot w swoim projekcie zaplanował jedno zadanie. Działania trzech organizacji pozarządowych skierowane były do osób: niesłyszących, niedosłyszących, głuchoniemych oraz niepełnosprawnych intelektualnie. Jeden podmiot – Podkarpacki Związek Organizatorów Zakładów Aktywności Zawodowej, wydał informator dotyczący zagadnień związanych m.in. z aktywizacją zawodową osób niepełnosprawnych, przeciwdziałaniem wykluczeniu informacyjnemu i społecznemu oraz rozpowszechnieniem wiedzy z zakresu stosowania klauzul społecznych, zaś odbiorcami swoich prac uczynił: stowarzyszenia, fundacje, instytucje użyteczności publicznej, a także jednostki samorządu terytorialnego.

Podmioty, które złożyły projekty w trybie pozakonkursowym, zgodnie z art. 19a Ustawy z dnia 24 kwietnia 2003 roku o działalności pożytku publicznego

i o wolontariacie¹¹, mogły wnioskować o dofinansowanie w wysokości do 10 000,00 zł. W wyniku oceny złożonych projektów podmioty te otrzymały dotacje w wysokości, o którą się ubiegały, dotyczyło to:

- Polskiego Towarzystwa Walki z Kalectwem Oddział w Przemysłu – 10 000 zł,
- Stowarzyszenia Rozwoju Pitagoras – 10 000,00 zł,
- Podkarpackiego Związek Organizatorów Zakładów Aktywności Zawodowej – 9 900,00 zł,
- Jarosławskiego Stowarzyszenia Na Rzecz Osób z Zaburzeniami Psychicznymi – 7 560,00 zł.

W 2013 roku w wyniku podpisanych umów na realizację zadań publicznych z zakresu rehabilitacji zawodowej i społecznej, Zarząd Województwa Podkarpackiego dofinansował łącznie 33 podmioty na łączną kwotę wynoszącą 709 707,00 zł (29 podmiotów w ramach otwartego konkursu ofert na łączną kwotę 672 247,00 zł oraz 4 podmioty w trybie pozakonkursowym na łączną kwotę 37 460,00 zł), kwota wykorzystana zaś wyniosła 698 454 zł, co stanowi 98,4% środków finansowych przekazanych na realizację Programu Wojewódzkiego.

Środki finansowe zostały zwrócone przez 14 podmiotów. Stanowiły one 1,6% łącznej kwoty środków przekazanych podmiotom, z którymi zostały podpisane umowy na realizację zadań – łącznie 1 1253,00 zł. Najwięcej środków finansowych zostało zwróconych przez:

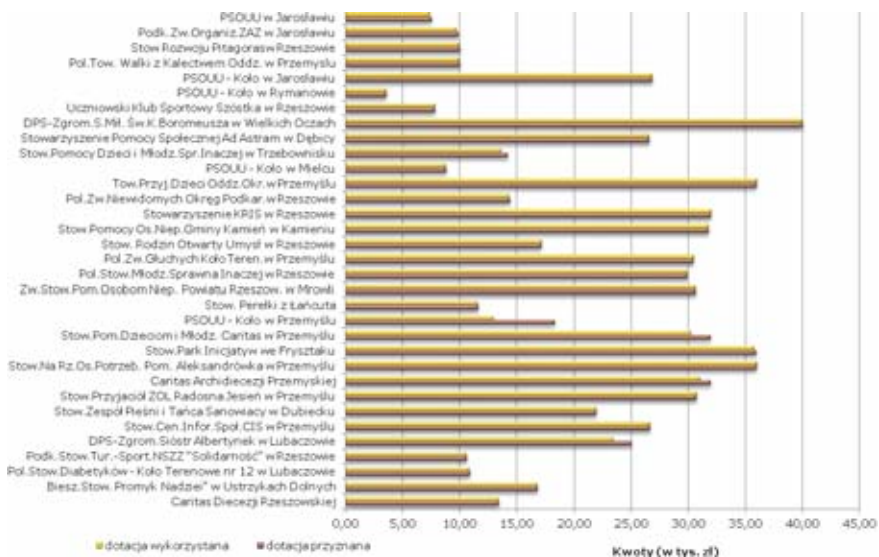
- Polskie Stowarzyszenie na Rzecz Osób z Upośledzeniem Umysłowym Koło w Przemysłu – 5370,00 zł,
- Stowarzyszenie Pomocy Dzieciom i Młodzieży Caritas – 1 790,40 zł,
- Dom Pomocy Społecznej prowadzony przez Zgromadzenie Sióstr Albertynek – 1 617,44 zł.

Pozostałe zwroty dotacji mieściły się w przedziale od 12,00 zł do 984,00 zł.

Większość organizacji, bo aż 19 podmiotów, wykorzystało otrzymaną w ramach dotacji kwotę w 100%. Wysokość przyznawanych dotacji była bardzo zróżnicowana od 3 564,00 zł do 40 000,00 zł, czyli maksymalnej kwoty, jaką można było uzyskać w 2013 roku.

¹²Tamże

Wykres 8. Dotacje przyznane i wykorzystane przez podmioty realizujące w 2013 Wojewódzki Program Na Rzecz Wyrównywania Szans Osób Niepełnosprawnych i Przeciwdziałania Ich Wykluczeniu Społecznemu na lata 2008–2020



Źródło: opracowanie własne na podstawie sprawozdań złożonych przez podmioty realizujące program /rok 2013/.

Tabela 7. Zestawienie projektów, które otrzymały dofinansowanie w ramach otwartego konkursu ofert o raz w trybie pozakonkursowym, uwzględniające realizację wybranych zadań z Rozporządzenia Ministra Pracy i Polityki Społecznej z dnia 7 lutego 2008 r. w sprawie rodzajów zadań z zakresu rehabilitacji zawodowej i społecznej osób niepełnosprawnych zleczanych fundacjom oraz organizacjom pozarządowym

Zadania z Rozporządzenia Ministra Pracy i Polityki Społecznej z dnia 7 lutego 2008 r.																	
Lp.	Nazwa podmiotu	Nazwa projektu	§1 pkt 2	§1 pkt 3	§1 pkt 4	§1 pkt 5			§1 pkt 6			§1 pkt 7	§1 pkt 9	§1 pkt 12			
						a	b	c	a	b	c			a	b		
	1		3	4	5	6	7	8	9	10	11	12	13	14	15		
PROJEKTY ZŁOŻONE W RAMACH OTWARTEGO KONKURSU OFERT	1	Caritas Diecezji Rzeszowskiej											1				
	2	Bieszczadzkie Stowarzyszenie Na Rzecz Dzieci i Młodzieży Niepełnosprawnej „Pro-myk Nadziei”				1											
	3	Polskie Stowarzyszenie Diabetyków Powiatowo-Miejskie Koło Terenowe nr 12 w Lubaczowie			1									1			
	4	Podkarpackie Stowarzyszenie Turystyczno-Sportowe NSZZ „Solidarności”												1			

		1	2	3	4	5	6	7	8	9	10	11	12	13	14	15	
PROJEKTY ZŁOŻONE W RAMACH OTWARTEGO KONKURSU OFERT	5	Dom Pomocy Społecznej prowadzony przez Zgromadzenie Sióstr Albertynek	Ćwiczenia fizyczne poprawiają moją sprawność i wprowadzają mnie w dobry nastrój											1			
	6	Stowarzyszenie Centrum Informacji Społecznej CIS w Przemysłu	Prowadzenie Punktu Wsparcia dla Osób Niepełnosprawnych		1												
	7	Stowarzyszenie Zespół Pieśni i Tańca Sanowiacy	Muzyka i taniec usprawniają psychofizyczny stan osób niepełnosprawnych												1		
	8	Stowarzyszenie Przyjaciół Zakładu Opiekuńczo-Leczniczego Radosna Jesień w Przemysłu	„Sprawnej znaczy samodzielniej” – wiełospesjalistyczna, kompleksowa pomoc osobie niepełnosprawnej - szansą na zwiększenie samodzielności				1										
	9	Caritas Archidiecezji Przemyskiej	Pomocna dłoń	1			1	1	1				1				

PROJEKTY ZŁOŻONE W RAMACH OTWARTEGO KONKURSU OFFERT															
	1	2	3	4	5	6	7	8	9	10	11	12	13	14	15
10	Stowarzyszenie Na Rzecz Osób Potrzebujących Pomocy Aleksandrówka	Pokonać bariery – to możliwe									1				
11	Stowarzyszenie Park Inicjatyw	Wsparcie fizjoterapeutyczne dla osób niepełnosprawnych z terenu powiatów strzyżowskiego, ropczycko-sędziszowskiego oraz dębickiego			1										
12	Stowarzyszenie Pomocy Dzieciom i Młodzieży Caritas	Uwierzyć w siebie	1		1	1	1				1				
13	Polskie Stowarzyszenie na Rzecz Osób z Upośledzeniem Umysłowym Koło w Przemysłu	Prowadzenie zajęć w ramach Mieszkania Treningowego dla osób niepełnosprawnych z zaburzeniami psychicznymi przy Środowiskowym Domu Samopomocy w Przemysłu jako działania służące nabywaniu, rozwijaniu i podtrzymywaniu umiejętności niezbędnych do samodzielnego funkcjonowania tych osób									1				

PROJEKTY ZŁOŻONE W RAMACH OTWARTEGO KONKURSU OFERT															
	1	2	3	4	5	6	7	8	9	10	11	12	13	14	15
14	Stowarzyszenie Perełki z Łańcuta	Rozwiń swoje skrzydła				1		1							
15	Związek Stowarzyszeń Pomocy Osobom Niepełnosprawnym Powiatu Rzeszowskiego	To mnie kręci											1		
16	Polskie Stowarzyszenie Młodzież Sprawna Inaczej	Festiwal twórczości artystycznej uczestników warsztatów terapii zajęciowej "I ja potrafię być aktorem"											1		
17	Polski Związek Głuchych Koło Terenowe w Przemyślu	Czas na kulturę i rozrywkę w języku migowym											1		
18	Stowarzyszenie Rodzin Otwartej Umysł	Jak zrozumieć swoje chore dziecko i jak mu pomóc?		1	1										

PROJEKTY ZŁOŻONE W RAMACH OTWARTEGO KONKURSU OFERT															
	1	2	3	4	5	6	7	8	9	10	11	12	13	14	15
19	Stowarzyszenie Pomocy Osobom Niepełnosprawnym Gminy Kamień w Kamieniu	<i>Chcemy i potrafimy</i>	1												
20	Stowarzyszenie KRIS	<i>Odwaga pomaga</i>				1									
21	Polski Związek Niewidomych Okręg Podkarpacki	<i>Warsztaty muzyczne dla osób niewidomych i słabowidzących</i>											1		
22	Towarzystwo Przysiąci Dzieci Oddział Okręgowy w Przemyśle	<i>„Czas na aktywność” - zajęcia indywidualne i grupowe dla dzieci z uszkodzeniem słuchu, mowy, autyzmem i niepełnosprawnością intelektualną</i>													
23	Polskie Stowarzyszenie Na Rzecz Osób z Upośledzeniem Umysłowym Koło w Mielcu	<i>Jesteśmy</i>												1	
24	Stowarzyszenie Pomocy Dzieciom i Młodzieży Sprawnej Inaczej w Trzebowniku	<i>Integracja pod żaglami</i>												1	

		1	2	3	4	5	6	7	8	9	10	11	12	13	14	15
25	Stowarzyszenie Pomocy Społecznej Ad Astram w Dębicy		ECHO-landia						1							
26	Dom Pomocy Społecznej prowadzony przez Zgromadzenie Sióstr Miłosierdzia Św. Karola Boromeusza		Organizowanie regionalnych imprez kulturalnych, sportowych, turystycznych i rekreacyjnych dla osób niepełnosprawnych wspierających ich aktywność w tych dziedzinach											1		
27	Uczniowski Klub Sportowy Szóstka w Rzeszowie		Jestem sprawny				1	1								
28	Polskie Stowarzyszenie na Rzecz Osób z Upośledzeniem Umysłowym Koło w Rymanowie		Organizowanie i prowadzenie szkoleń dla rodzin i kadry osób niepełnosprawnych intelektualnie bezpośrednio zaangażowanych w proces rehabilitacji zawodowej lub społecznej		1											
PROJEKTY ZŁOŻONE W RAMACH OTWARTEGO KONKURSU OFERT																

		1	2	3	4	5	6	7	8	9	10	11	12	13	14	15	
PROJEKTY ZŁOŻONE W TRYBIE POZAKONKURSOWYM	29	Polskie Stowarzyszenie na Rzecz Osób z Upośledzeniem Umysłowym Koło w Jarosławiu	Centrum Indywidualnej Asystencji				1										
	30	Polskie Towarzystwo Walki z Kalectwem Oddział w Przemyślu	Zmieniamy świat dzieci z zaburzeniami ze spektrum autyzmu				1										
	31	Stowarzyszenie Rozwoju Pitagoras	Słownik Pojęć Trudnych w Polskim Języku Migowym												1		
	32	Podkarpacki Związek Organizatorów Zakładów Aktywności Zawodowej	Informator Zakładów Aktywności Zawodowej woj. podkarpackiego													1	
	33	Jarosławskie Stowarzyszenie Na Rzecz Osób z Zaburzeniami Psychicznymi	Kultura i sztuka jako narzędzie w kształtowaniu zachowań i zaspokajaniu potrzeby samorealizacji osób z zaburzeniami psychicznymi		1												

Źródło: opracowanie własne na podstawie złożonych ofert.

Analizując zestawienie projektów realizowanych przez fundacje oraz organizacje pozarządowe, które otrzymały dofinansowanie na realizację zadań z zakresu rehabilitacji zawodowej i społecznej osób niepełnosprawnych zauważyć można, że nie wszystkie podmioty skupiły się tylko na wykonaniu jednego z wyznaczonych zadań ujętych w Rozporządzeniu Ministra Pracy i Polityki Społecznej z dnia 7 lutego 2008 r.¹², albowiem były również i takie, których zakres projektu obejmował kilka zadań.

Zadanie pn. **Organizowanie i prowadzenie szkoleń, kursów, warsztatów, grup środowiskowego wsparcia oraz zespołów aktywności społecznej dla osób niepełnosprawnych – aktywizujących zawodowo i społecznie te osoby** /§ 1 pkt 2) Rozporządzenia z dnia 7 lutego 2008 r.^{13/} zrealizowane zostało przez cztery podmioty, tj.: Caritas Archidiecezji Przemyskiej, Stowarzyszenie Pomocy Dzieciom Młodzieży Caritas, Stowarzyszenie Pomocy Osobom Niepełnosprawnym Gminy Kamień w Kamieniu oraz Jarosławskie Stowarzyszenie Na Rzecz Osób z Zaburzeniami Psychicznymi, między innymi poprzez:

- warsztaty z zakresu: przedsiębiorczości, pracy w zespole, aktywności społecznej i zawodowej, potencjału człowieka w gospodarce rynkowej, praw konsumenta,
- porady indywidualne i zajęcia grupowe z psychologiem,
- warsztaty gobelinu i haftu pomagające rozwijać zdolności manualne, doskonalić koordynację wzrokowo-ruchową, koncentrację, uwagę, spostrzegawczość, uczące gospodarności i planowania, dbałości o estetykę miejsca pracy,
- warsztaty stolarskie, podczas których uczestnicy zapoznali się z różnymi materiałami i technologią wyrobów drewnianych oraz zasadami i technikami stosowania narzędzi stolarskich, nabywania umiejętności obróbki drewna, zasadami bezpieczeństwa i higieny pracy podczas stosowania urządzeń stolarskich, ponadto uczyli się samodzielności i zaradności w pracy, współdziałania i funkcjonowania w grupie,
- warsztaty teatralne, podczas których prowadzone były również ćwiczenia z zakresu usprawniania narządu artykulacyjnego, tj.: ćwiczenia z dykcji, wzbogacanie słownictwa, właściwe budowanie wypowiedzi, kultury dyskusowania,

¹² Rozporządzenie Ministra Pracy i Polityki Społecznej z dnia 7 lutego 2008 r. w sprawie rodzajów zadań z zakresu rehabilitacji zawodowej i społecznej osób niepełnosprawnych zleczanych fundacjom oraz organizacjom pozarządowym, Dz.U. z 2008 r., Nr 29, poz. 172.

¹³ Tamże

- warsztaty florystyczne mające na celu przybliżenie i zapoznanie z podstawowymi technikami florystycznymi oraz posługiwanie się narzędziami w tego rodzaju pracach (nożyczki, druty, cążki, kleje, taśmy do kwiatów, pistolet do klejenia).

Zdanie pn. **Organizowanie i prowadzenie szkoleń, kursów i warsztatów dla członków rodzin osób niepełnosprawnych, opiekunów, kadry i wolontariuszy bezpośrednio zaangażowanych w proces rehabilitacji zawodowej lub społecznej osób niepełnosprawnych, ze szczególnym uwzględnieniem zagadnień dotyczących procesu integracji osób niepełnosprawnych w najbliższym środowisku i społeczności lokalnej, zwiększania ich aktywności życiowej i zaradności osobistej oraz niezależności ekonomicznej, podnoszenia umiejętności pracy z osobami niepełnosprawnymi, w tym sprawowania nad nimi opieki i udzielania pomocy w procesie ich rehabilitacji** /§ 1 pkt 3) Rozporządzenia z dnia 7 lutego 2008 r./.

Na realizację tego zadania zdecydowały się dwa stowarzyszenia. Beneficjenci mogli wziąć udział w szeregu szkoleń oraz spotkań grupowych, dzięki którym przybliżona została im problematyka związana z komunikacją w rodzinie oraz formami wsparcia chorego, czy dostępnymi formami opieki społecznej oferowanymi przez miejski ośrodek pomocy społecznej, a w szczególności pracy asystenta osoby niepełnosprawnej. Stowarzyszenie Rodzin „Otwarty Umysł” w ramach swojego projektu zorganizowało również wyjazdy na wizyty studyjne do Jarosławia oraz Rymanowa Zdroju, które miały na celu ukazanie rodzicom i opiekunom m.in. możliwości i szans, jakie daje osobie niepełnosprawnej uczestnictwo w ŚDS oraz zatrudnienie w ZAZ. Ponadto Polskie Stowarzyszenie na Rzecz Osób z Upośledzeniem Umysłowym Koło w Rymanowie zorganizowało szkolenia oraz warsztaty dotyczące:

- nowych form muzycznych wykorzystywanych w terapii i edukacji osób upośledzonych umysłowo,
- rozwoju i potrzeb psychicznych osób upośledzonych umysłowo z uwzględnieniem psychologicznych aspektów wychowania młodzieży upośledzonej umysłowo, seksualności osób niepełnosprawnych oraz roli, jaką w przeżywaniu tej seksualności spełniają osoby wspierające,
- rozpoznawania objawów zaburzeń psychicznych, tj.: depresji, zaburzeń lękowych, schizofrenii oraz zaburzeń zachowania, a także podejmowanie właściwych działań w przypadku ich wystąpienia,
- udzielania pierwszej pomocy przedmedycznej osobom wielorako niepełnosprawnym w procesie ich rehabilitacji oraz sprawowania opieki medycznej nad nimi.

Zadanie pn. **Prowadzenie poradnictwa psychologicznego, społeczno-prawnego oraz udzielanie informacji na temat przysługujących uprawnień, dostępnych usług, sprzętu rehabilitacyjnego i pomocy technicznej dla osób niepełnosprawnych** /§ 1 pkt 4) Rozporządzenia z dnia 7 lutego 2008 r. / realizowane było przez 5 podmiotów m.in. poprzez:

- udzielanie porad nt. użytkowania sprzętu rehabilitacyjnych udzielane podczas zorganizowanej wystawy sprzętu rehabilitacyjnego,
- udzielanie porad prawnych i społecznych w punkcie wsparcia dla osób niepełnosprawnych oraz drogą listowną,
- prowadzenie zajęć z psychologiem dotyczących podejmowania decyzji i rozwiązywania problemów,
- prowadzenie spotkań grupowych z prawnikiem, które poświęcone były indywidualnym problemom prawnym związanym głównie z zabezpieczeniem bytu dla osób po kryzysach psychicznych, ubezwłasnowolnieniem oraz sprawami majątkowymi.

Zadanie pn. **Prowadzenie grupowych i indywidualnych zajęć, które mają na celu nabywanie, rozwijanie i podtrzymywanie umiejętności niezbędnych do samodzielnego funkcjonowania osób niepełnosprawnych** /§ 1 pkt 5a) Rozporządzenia z dnia 7 lutego 2008 r./ było jednym z najczęściej wybieranych do realizacji zadań przez podmioty, które otrzymały dofinansowanie przyznane przez Zarząd Województwa Podkarpackiego. Wśród podejmowanych działań można wymieść:

- prowadzenie indywidualnej i grupowej rehabilitacji ruchowej zawierającej ćwiczenia oddechowe, relaksacyjne oraz poprawiające koordynację ruchową z elementami gimnastyki korekcyjno-kompensacyjnej,
- zajęcia z terapii logopedycznej,
- terapia zajęciowa, w tym muzykoterapia, biblioterapia, filmoterapia, zajęcia plastyczne,
- zajęcia z edukacji zdrowotnej, mające na celu: naukę dbania o własne zdrowie, radzenie sobie z chorobą i niepełnosprawnością, wsparcie emocjonalne osób niepełnosprawnych,
- zajęcia nt. zasad wykorzystywania komputerów i Internetu w życiu codziennym połączone z warsztatami podczas, których osoby niepełnosprawne zdobyły praktyczne umiejętności związane z obsługą komputera oraz pisaniem dokumentów,
- indywidualne i grupowe zajęcia edukacyjno-terapeutyczne obejmujące ćwiczenia dotyczące zachowań społecznych, pamięci, kategoryzacji i myślenia przyczynowo-skutkowego, systemu językowego, komunikacji.

Ponadto Polskie Stowarzyszenie na Rzecz Osób z Upośledzeniem Umysłowym Koło w Przemyślu zorganizowało zajęcia w mieszkaniu treningowym, mające na celu rozwijanie umiejętności społecznych, pozwalających na samoobsługę czynności domowych, zaś Polskie Stowarzyszenie na Rzecz Osób z Upośledzeniem Umysłowym Koło w Jarosławiu umożliwiło osobom niepełnosprawnym zdobycie i rozwinięcie umiejętności niezbędnych do samodzielnego życia, zwłaszcza w zakresie:

- funkcjonowania w życiu codziennym (tj. robienie zakupów, przygotowywanie posiłków, pranie, zarządzanie pieniędzmi),
- dbania o właściwe odżywianie i higienę osobistą,
- kształtowania stosunków społecznych w życiu codziennym,
- rozwoju emocjonalnego i psychicznego (tj. opanowanie strachu, niepokoju).

Zadanie pn. **Prowadzenie grupowych i indywidualnych zajęć, które rozwijają umiejętności sprawnego komunikowania się z otoczeniem osób z uszkodzeniami słuchu, mowy, z autyzmem i z niepełnosprawnością intelektualną** /§ 1 pkt 5b) Rozporządzenia z dnia 7 lutego 2008 r./ realizowało 4 podmioty: Caritas Archidiecezji Przemyskiej, Stowarzyszenie Pomocy Dzieciom i Młodzieży Caritas, Uczniowski Klub Sportowy „Szóstka” w Rzeszowie oraz Polskie Towarzystwo Walki z Kalectwem Oddział w Przemyślu. W ramach tego zadania osoby niepełnosprawne miały m.in. możliwość nauki oraz doskonalenia własnych umiejętności dotyczących samoobsługi w szatni i przebieralni oraz podjęcia nauki pływania. Zorganizowane zostały również indywidualne zajęcia terapeutyczno-stymulacyjne oraz konsultacje psychologiczne, zaś osoby z niepełnosprawnością intelektualną, głuchonieme oraz niedosłyszące miały możliwość uczestniczenia w zajęciach usprawniających komunikację z otoczeniem.

Zadanie pn. **Prowadzenie grupowych i indywidualnych zajęć, które usprawniają i wspierają funkcjonowanie osób z autyzmem i z niepełnosprawnością intelektualną w różnych rolach społecznych i w różnych środowiskach** /§ 1 pkt 5c) Rozporządzenia z dnia 7 lutego 2008 r./ było stosunkowo rzadko wybieranym zadaniem. Tylko dwa stowarzyszenia zaplanowały w swoich projektach działania w powyższym zakresie. Stowarzyszenie Perełki z Łąńcucha zorganizowało zajęcia grupowe o charakterze socjoterapeutycznym z wykorzystaniem gier edukacyjnych, logopedycznych, pamięciowych, zręcznościowych, zaś w ramach spotkania grupowego pt. „Nie jesteś sam” osoby niepełnosprawne podjęły naukę oraz doskonały zasady współpracy i komunikacji. Stowarzyszenie Pomocy Społecznej Ad Astram w Dębicy, natomiast zorganizowało zajęcia z arteterapii, hipoterapii, dogoterapii oraz zajęcia wspinaczkowe.

Zadanie pn. **Powadzenie zintegrowanych działań na rzecz włączania osób niepełnosprawnych w rynek pracy, w szczególności przez prowadzenie specjalistycznego poradnictwa zawodowego i pośrednictwa pracy, mających na celu przygotowanie do aktywnego poszukiwania pracy i utrzymania w zatrudnieniu osób niepełnosprawnych** /§ 1 pkt 6c) Rozporządzenia z dnia 7 lutego 2008 r./ W ramach tego zadania, dla osób niepełnosprawnych zorganizowane zostały zajęcia warsztatowe obejmujące praktyczne umiejętności dotyczące: wypełniania formularzy, wniosków i dokumentów potrzebnych przy prowadzeniu działalności gospodarczej, a także zajęcia związane z poszukiwaniem zatrudnienia na otwartym rynku pracy, autoprezentacją czy przygotowaniem dokumentów aplikacyjnych.

Zadanie pn. **Organizowanie regionalnych imprez kulturalnych, sportowych, turystycznych i rekreacyjnych dla osób niepełnosprawnych wspierających ich aktywność w tych dziedzinach** /§ 1 pkt 9) Rozporządzenia z dnia 7 lutego 2008 r./ wybierane było do realizacji aż przez 11 organizacji pozarządowych. Osoby niepełnosprawne korzystające ze zorganizowanych działań miały możliwość uczestniczyć w:

- olimpiadzie sportowej,
- imprezie sportowo-rekreacyjnej połączonej z pokazem sprawności strażaków i sprzętu z Ochotniczej Straży Pożarnej Słocina-Rzeszów,
- spotkaniu integracyjnym mieszkańców ośrodka pomocy społecznej, domu pomocy społecznej oraz środowiskowego domu pomocy społecznej, podczas którego zorganizowano występy artystyczne, zabawy muzyczne dla dzieci, wystawy prac artystycznych, zawody sportowe oraz koncert zespołu „Twoje Niebo”,
- imprezie sportowej pn. „Integracyjny Dzień Sportu”,
- Festiwalu Twórczości Artystycznej uczestników Warsztatu Terapii Zajęciowej – wyjazd integracyjny w Bieszczady,
- pikniku oraz festynie integracyjnym,
- zabawie andrzejkowej.

Ponadto podczas imprezy plenerowej osoby niepełnosprawne zaprezentowały swój kunszt artystyczny poprzez występy na scenie i wystawę prac artystycznych, zaś podczas koncertu w Teatrze Ponińskich w Horyńcu Zdroju zaprezentowany został dorobek talentów muzycznych, emitowany przez telewizję Lubaczów.

W ramach zadania zorganizowane zostały również wyjazdy turystyczno-rekreacyjne, tj.: rajdy połączone z nauką „Nordic Walking”, spływem galara-

mi, zwiedzaniem Muzeum Sakralnego w Leżajsku oraz Centrum Wikliniarstwa w Rudniku; rejs żaglówkami oraz statkiem po zalewie solińskim, wyjazd integracyjny w Bieszczady, zwiedzanie muzeum cerkiewek i ogrodów biblijnych w Myczkowcach.

Zadanie pn. **opracowywanie lub wydawanie publikacji, wydawnictw ciągłych oraz wydawnictw zwartych, stanowiących zamkniętą całość, w tym na nośnikach elektromagnetycznych i elektronicznych dotyczących problematyki związanej z niepełnosprawnością** /§ 1 pkt 12a) Rozporządzenia z dnia 7 lutego 2008 r./ zrealizowane zostało przez następujące organizacje:

- Polskie Stowarzyszenie Na Rzecz Osób z Upośledzeniem Umysłowym Koło w Mielcu opracowało i zredagowało kwartalnik „Jesteśmy my”,
- Stowarzyszenie Rozwoju Pitagoras utworzyło słownik pojęć trudnych w polskim języku migowym oraz nagrane zostały filmy z tłumaczeniem słów, które zamieszczone zostały na stronie internetowej www.pitagoras.org.pl,
- Podkarpacki Związek Organizatorów Zakładów Aktywności Zawodowej wydał informator w wersji papierowej i elektronicznej mający na celu rozpowszechnienie:
 - możliwości indywidualnego rozwoju, prowadzenie niezależnego i samodzielnego życia osób niepełnosprawnych,
 - informacji o potrzebach i możliwościach pracujących osób niepełnosprawnych, a także formach i metodach ich wspierania wśród osób zatrudnionych,
 - rozwiązań zmieniających sytuację osób z niepełnosprawnościami na otwartym rynku pracy.

Wśród wskazanych do realizacji zadań ujętych w Rozporządzeniu Ministra Pracy i Polityki społecznej z dnia 7 lutego 2008 r. w sprawie rodzajów zadań z zakresu rehabilitacji zawodowej i społecznej osób niepełnosprawnych zleczanych fundacjom oraz organizacjom pozarządowym żaden z podmiotów nie podjął się realizacji następujących zadań z § 1:

- pkt 6a) organizowanie i prowadzenie zintegrowanych działań na rzecz włączania osób niepełnosprawnych w rynek pracy, w szczególności przez doradztwo zawodowe,
- pkt 6b) przygotowanie i wdrożenie indywidualnego planu drogi życiowej i zawodowej,
- pkt 7) zakup, szkolenie i utrzymanie w trakcie szkolenia psów przewodników dla osób niewidomych oraz osób z niepełnosprawnością ruchową,

- pkt 12b) opracowywanie lub wydawanie publikacji, wydawnictw ciągłych oraz wydawnictw zwartych, stanowiących zamkniętą całość, w tym na nośnikach elektromagnetycznych i elektronicznych kierowanych do osób niepełnosprawnych – w tym publikowanych drukiem powiększonym, pismem Braille’a lub publikowanych w tekście łatwym do czytania.

Z analizy złożonych w Regionalnym Ośrodku Polityki Społecznej sprawozdań wynika, że łączna liczba beneficjentów zadań realizowanych przez fundacje i organizacje pozarządowe wyniosła 4 949 osób. Największą część tej grupy stanowiły osoby niepełnosprawne tj. 4355, pozostali uczestnicy to 504 osoby. W przypadku jednego sprawozdania nie możliwe było określenie do jakiej grupy beneficjenci należą, albowiem w sprawozdaniu podano jedynie ogólną liczbę uczestników (tj. 90 beneficjentów) bez podziału na osoby niepełnosprawne i pozostałe osoby.

Organizacje swoimi zadaniami obejmowały osoby:

- niepełnosprawne¹⁴ – którym w ramach programu udzieliło wsparcia 11 organizacji,
- niewidome, słabowidzące – 1 organizacja,
- niesłyszące, niedosłyszące, głuchonieme – 4 organizacje,
- niepełnosprawne intelektualnie – 10 organizacji,
- niepełnosprawne ruchowo – 5 organizacji,
- z zaburzeniami psychicznymi – 2 organizacje.

Pozostałymi uczestnikami byli: rodzice i opiekunowie osób niepełnosprawnych, personel domu pomocy społecznej i ośrodka rehabilitacyjno-edukacyjno-wychowawczego, wolontariusze, członkowie organizacji, uczniowie zespołu szkół, kadra Polskiego Stowarzyszenia na Rzecz Osób z Upośledzeniem Umysłowym.

Odbiorcami Informatora Zakładów Aktywności Zawodowej woj. podkarpackiego wydanego przez jedną organizację były stowarzyszenia, fundacje, instytucje użyteczności publicznej, jednostki samorządu terytorialnego.

¹⁴ Do tej kategorii przyporządkowano wszystkich niepełnosprawnych beneficjentów, których rodzaj niepełnosprawności nie został określony w sprawozdaniu.

Analiza porównawcza /rok 2011 i 2013/

W 2011 roku Zarząd Województwa Podkarpackiego w założeniach otwartego konkursu ofert na realizację zadań z zakresu rehabilitacji zawodowej i społecznej osób niepełnosprawnych zleczanych fundacjom oraz organizacjom pozarządowym, wyznaczył cele strategiczne Wojewódzkiego Programu na Rzecz Wyrównywania Szans Osób Niepełnosprawnych i Przeciwdziałania Ich Wykluczeniu Społecznemu na Lata 2008–2020, w ramach których organizacje pozarządowe oraz podmioty określone w art. 3 ust. 3 Ustawy z dnia 24 kwietnia 2003 r. o działalności pożytku publicznego i o wolontariacie¹⁵ mogły realizować zadania. Do celów tych należały: cel strategiczny nr 2 „Wzrost efektywności wsparcia osób niepełnosprawnych w zakresie rehabilitacji leczniczej” oraz cel strategiczny nr 3 „Stwarzanie warunków do podnoszenia poziomu wykształcenia, kwalifikacji zawodowych osób niepełnosprawnych oraz pobudzania aktywności zawodowej”. Nadmienić należy, że pomimo obligatoryjnego wymogu realizacji zadania zaliczanego do jednego z wyżej wskazanych celów strategicznych, podmioty wykonywały również dodatkowo zadania, które nie były priorytetem w otwartym konkursie ofert.

Odmierna sytuacja przedstawiała się w kolejnym analizowanym roku – 2013. Zadania, które mogły być zaplanowane w składanych przez fundacje i organizacje pozarządowe projektach, a następnie realizowane dzięki wsparciu finansowemu, przyznanemu przez Zarząd Województwa Podkarpackiego, wynikały ze wskazanych zadań, ujętych w Rozporządzeniu Ministra Pracy i Polityki Społecznej z dnia 7 lutego 2008 r. w sprawie rodzajów zadań z zakresu rehabilitacji zawodowej i społecznej osób niepełnosprawnych zleczanych fundacjom oraz organizacjom pozarządowym¹⁶.

¹⁵ tj. Dz.U. z 2014 r., poz. 1118 z późn. zm.

¹⁶ Dz.U. z 2008 r., Nr 29, poz. 172.

Tematyka oraz zakres zadań wymienionych w Rozporządzeniu z dnia 7 lutego 2008 roku jest adekwatny do działań ujętych w Wojewódzkim Programie na Rzecz Wyrównywania Szans Osób Niepełnosprawnych i Przeciwdziałania Ich Wykluczeniu Społecznemu na Lata 2008–2020, co przedstawione zostało w tabeli nr 8.

W wyniku przeprowadzonej analizy zadań wykonywanych przez podmioty, które otrzymały dofinansowanie przyznane przez Zarząd Województwa Podkarpackiego w roku 2011 oraz 2013, możliwe było wyznaczenie działań, które zostały zrealizowane w ramach Programu Wojewódzkiego oraz działań, które w ogóle nie zostały nawet zaplanowane w złożonych ofertach.

Tabela 9. Zestawienie działań realizowanych w ramach Wojewódzkiego Programu na Rzecz Wyrównywania Szans Osób Niepełnosprawnych i Przeciwdziałania Ich Wykluczeniu Społecznemu na lata 2008–2020

		Cel strategiczny nr 2					Cel strategiczny nr 3				Cel strategiczny nr 4											
		Cel operacyjny nr 2.1			Cel operacyjny nr 2.2		Cel operacyjny nr 3.1		Cel operacyjny nr 3.2		Cel operacyjny nr 4.1		Cel operacyjny nr 4.2									
		3			Działanie 2.2		Działanie 3.1		Działanie 3.2		Działanie 4.1		Działanie 4.2									
ROK 2011	ROK 2011	Numery działań z programu wojewódzkiego																				
		1	2	3	1	2	3	4	5	1	2	3	1	2	3	4	1	2	3	1	2	3
		1	2	3	1	2	3	4	5	1	2	3	1	2	3	4	1	2	3	1	2	3

Źródło: opracowanie własne.

Powyższa tabela przedstawia zestawienie wszystkich działań z podziałem na lata. Kolorem szarym przedstawione są te, które zostały zrealizowane. Największa liczba działań zrealizowanych zauważalna jest w roku 2011, co wynika z faktu, iż w 2013 roku zakres działań wyznaczonych przez Zarząd Województwa do realizacji był znacznie węższy.

W 2011 roku wiele organizacji pozarządowych skupiło swoją uwagę na realizowaniu zadań związanych z tworzeniem warunków do podnoszenia poziomu wykształcenia, kwalifikacji zawodowych osób niepełnosprawnych oraz pobudzania ich aktywności zawodowej (cel strategiczny nr 3), zaś działaniem najczęściej realizowanym było promowanie edukacji integracyjnej (działanie 3.1.2).

Ponadto wyraźnie zauważalny jest również brak realizacji niektórych działań przez dotowane podmioty, tj.:

- działanie 2.1.1 – Dofinansowanie rozbudowy i budowy obiektów służących lecznictwu i rehabilitacji;
- działanie 2.2.4 – Wspieranie rozwoju ratownictwa medycznego, wczesnej rehabilitacji pourazowej i wczesnej rehabilitacji dzieci w szpitalnictwie województwa;
- działanie 3.2.1 – Rozwój i wspieranie zatrudnienia w zakładach aktywności zawodowej;
- działanie 3.2.2 – Wspieranie zatrudnienia w zakładach pracy chronionej.

Warto zauważyć, iż pomimo, że zadania ujęte w celu strategicznym nr 4 „Tworzenie warunków do wzrostu integracji społecznej osób niepełnosprawnych” nie były wykazane w 2011 roku, jako priorytetowe do realizacji w ramach otwartego konkursu ofert, to podmioty bardzo chętnie ujmowały je w swoich projektach zadania związane z rozwijaniem aktywności integracyjnej poprzez organizowanie wszelkiego rodzaju wyjazdów turystycznych, imprez kulturalnych czy sportowych itp.

Liczba beneficjentów zadań realizowanych w ramach Wojewódzkiego Programu na Rzecz Wyrównywania Szans Osób Niepełnosprawnych i Przeciwdziałania Ich Wykluczeniu Społecznemu na lata 2008 – 2020 w roku 2011 wynosiła 1 048 osób¹⁷, natomiast w roku 2013 łączna liczba uczestników wyniosła 4 949 osób.

Powyższe dane wynikają ze sprawozdań przesłanych przez podmioty realizujące zadania w ramach programu. W 2011 roku bardzo często nie zawierały one niestety precyzyjnej informacji dotyczącej liczbowego określenia skali zadań zrealizowanych. Ponadto wielokrotnie dane liczbowe zawarte w ofercie konkursowej i sprawozdaniu końcowym składanym przez podmioty różniły się od siebie, co w znaczny sposób utrudniło określenie faktycznej liczby osób niepełnosprawnych, które wzięły udział w realizowanych zadaniach w 2011 roku. Sytuacja ta dotyczyła takich organizacji jak:

- Związek Stowarzyszeń Pomocy Osobom Niepełnosprawnym Powiatu Rzeszowskiego w Mrowli,
- Polski Związek Głuchych Koło Terenowe w Przemyślu,
- Towarzystwo Pomocy im. Św. Brata Alberta koło w Sanoku.

¹⁷ Liczba ta wynika z nieczytelnych zapisów w sprawozdaniach końcowych dostarczanych przez organizacje często, bowiem brakowało informacji o beneficjentach biorących udział w zadaniach.

W 2013 roku również wystąpiły trudności przy określaniu ogólnej liczby osób, które były beneficjentami ostatecznymi wojewódzkiego programu. Dotyczyło to sprawozdań następujących organizacji:

- Stowarzyszenie Centrum Informacji Społecznej CIS w Przemyślu,
- Polski Związek Głuchych Koło Terenowe w Przemyślu.

Podsumowanie

Analiza dokumentów złożonych w roku 2011 oraz 2013 przez podmioty ubiegające się o otrzymanie dofinansowania na realizację zadań z zakresu rehabilitacji zawodowej i społecznej osób niepełnosprawnych pozwoliła wyłonić poniższe wnioski:

1. Łączna liczba beneficjentów, którzy uczestniczyli w realizacji zadań w latach 2011 i 2013 w ramach Programu wyniosła 5 997 osób, z czego 82,5% stanowiły osoby uczestniczące w realizacji zadań w roku 2013. W wyniku przeglądu złożonych, przez podmioty uczestniczące w realizacji Programu dokumentów (zarówno ofert, jak i sprawozdań) wynika, że zarówno w roku 2011, jak i 2013 w sposób bardzo nieprecyzyjny podawane były wartości dotyczące liczby beneficjentów oraz dokonany podział na osoby niepełnosprawne i pozostałych uczestników Programu. Niejednokrotnie zdarzało się również, że w przeciwieństwie do danych ujętych w ofercie, w sprawozdaniu nie było uwzględnionego jakiegokolwiek podziału beneficjentów, zaś podana liczba adresatów nie odpowiadała wartościom z oferty. Przedstawienie rezultatów zrealizowanych zadań w ramach projektów w powyższy sposób uniemożliwia dokonanie dokładnej weryfikacji realizacji zadania w tej kwestii. Dlatego też zaleca się wprowadzenie do wzoru oferty oraz sprawozdania wymogu precyzyjnego określania liczby beneficjentów, bądź wymogu adekwatności rodzajów dokonywanej kategoryzacji lub innych podziałów beneficjentów (np. według uczestnictwa w zadaniach).
2. W wyniku decyzji podjętej przez Zarząd Województwa Podkarpackiego w 2013 roku, większość podmiotów otrzymała dotacje w wysokości niższej, niż kwota wnioskowana, jednak 88% podmiotów zrealizowało zaplanowane zadania w całości.
3. Podmioty, które otrzymały dofinansowanie najczęściej realizowały zadania z zakresu:
 - działania 3.1.3 – „Podnoszenie świadomości osób niepełnosprawnych o potrzebie edukacji”,
 - działania 3.2.3 – „Wspieranie działań szkoleniowych”,
 - działania 4.1.1 – „Dofinansowanie projektów organizacji pozarządowych na realizację zadań z zakresu uczestnictwa osób niepełnosprawnych w przedsięwzięciach kulturalnych, sportowych, turystycznych, rekreacyjnych, rehabilitacyjnych i turnusach rehabilitacyjnych”.

4. Zauważalny jest brak realizacji zadań dotyczących celu strategicznego nr 2 zakresie: budowy i rozbudowy obiektów służących lecznictwu i rehabilitacji oraz wspierania rozwoju ratownictwa medycznego, wczesnej rehabilitacji pourazowej i rehabilitacji dzieci w szpitalnictwie województwa. Ponadto żaden z podmiotów nie zaplanował również zadań w obszarze celu strategicznego nr 3 w zakresie: rozwoju i wspierania zatrudnienia w zakładach aktywności zawodowej oraz zakładach pracy chronionej. Brak realizacji ww. działań w ramach Wojewódzkiego Programu Na Rzecz Wyrównywania Szans Osób Niepełnosprawnych i Przeciwdziałania Ich Wykluczeniu Społecznemu na lata 2008–2020, wynika z faktu, że Regionalny Ośrodek Polityki Społecznej w Rzeszowie realizuje zadania z powyższego zakresu korzystając z innego źródła finansowania – środków z Państwowego Funduszu Rehabilitacji Osób Niepełnosprawnych.

Działanie dotyczące dofinansowania rozbudowy i budowy obiektów służących lecznictwu i rehabilitacji realizowane jest na podstawie zapisów:

- Ustawy z dnia 27 sierpnia 1997 roku o rehabilitacji zawodowej i społecznej oraz zatrudnianiu osób niepełnosprawnych,
- Rozporządzenia Ministra Polityki Społecznej z dnia 6 sierpnia 2004 roku w sprawie określenia zadań samorządu województwa, które mogą być dofinansowane ze środków Państwowego Funduszu Rehabilitacji Osób Niepełnosprawnych.

Wnioski na realizację zadań na dany rok podmioty mogą składać do 30 listopada roku poprzedniego.

W roku 2011 zawarto umowy na dofinansowanie sześciu inwestycji na kwotę 1 936 934,00 zł, z czego kwota wykorzystana wyniosła 1 922 411,21 zł.

W roku 2013 zawarto umowy na dofinansowanie pięciu inwestycji. Wartość umowna zrealizowanych inwestycji wyniosła 2 242 072,00 zł, z czego kwota wykorzystana wyniosła 2 242 066,00 zł.

Działanie dotyczące wspierania rozwoju ratownictwa medycznego, wczesnej rehabilitacji pourazowej i rehabilitacji dzieci w szpitalnictwie województwa realizowane jest w ramach Programu pn. „Program wyrównywania różnic między regionami II”.

W roku 2011 zakwalifikowano do realizacji 9 wniosków złożonych przez Zakłady Opieki Zdrowotnej, na łączną kwotę 489 876,99 zł. Zadanie było realizowane do 31 lipca 2012 roku.

W roku 2013 zakwalifikowano do realizacji 15 wniosków złożonych przez Zakłady Opieki Zdrowotnej, na łączną kwotę 342 256,71 zł. Zawarto 15 umów

z ZOZ-ami. Do końca 2013 roku przekazane zostały środki finansowe dla dwóch beneficjentów w łącznej kwocie 49 300,00 zł. Zadanie realizowane zostało do dnia 31 lipca 2014 roku.

Ponadto w terminie do 31 lipca 2013 roku rozliczono 13 umów zawartych z ZOZ-ami, których wnioski zostały zakwalifikowane do realizacji w 2012 roku. Wartość umów wyniosła 686 384,60 zł, zaś kwota wykorzystana i rozliczona 606 368,62 zł.

Powyższe umowy dotyczyły dofinansowania do zakupu sprzętu medycznego dla podmiotów prowadzących rehabilitację.

Działanie dotyczące rozwoju i wspierania zatrudnienia w zakładach aktywności zawodowej realizowane jest na podstawie:

- Ustawy z dnia 27 sierpnia 1997 roku o rehabilitacji zawodowej i społecznej oraz zatrudnianiu osób niepełnosprawnych,
- Rozporządzenia Ministra Pracy i Polityki Społecznej z dnia 17 lipca 2012 roku w sprawie zakładów aktywności zawodowej.

W każdym roku do dnia 30 września jednostki, z którymi ROPS ma podpisane umowy, przedstawiają preliminarz kosztów działalności obsługowo-rehabilitacyjnej na przyszły rok. Ta kalkulacja jest podstawą do przyznawania środków finansowych z PFRON, które Samorząd Województwa Podkarpackiego otrzymuje na początku roku oraz do dotacji z budżetu województwa.

Pod koniec 2010 roku w województwie podkarpackim funkcjonowało 8 zakładów aktywności zawodowej zatrudniających łącznie 248 osób niepełnosprawnych (w tym ZAZ w Starych Oleszycach, którego działalność do 30 listopada 2012 roku finansowana była środkami Europejskiego Funduszu Społecznego).

W 2011 roku zatrudnienie w ZAZ-ach nie uległo zmianie, zaś w roku następnym podpisana została umowa na finansowanie ZAZ-u w Starych Oleszycach.

W 2013 roku zwiększone zostało zatrudnienie w zakładach aktywności zawodowej, które zgodnie ze stanem na dzień 31 grudnia wynosiło 254 osoby niepełnosprawne.

Działania dotyczące wspierania zatrudnienia w zakładach pracy chronionej finansowane są bezpośrednio ze środków Państwowego Funduszu Rehabilitacji Osób Niepełnosprawnych.

W wyniku przeprowadzonej analizy Wojewódzkiego Programu Na Rzecz Wyównywania Szans Osób Niepełnosprawnych i Przeciwdziałania Ich Wykluczeniu Społecznemu na lata 2008–2020 należy nadmienić, że wszystkie działania w nim ujęte są realizowane.

Zmiany do założeń otwartego konkursu ofert na realizację Wojewódzkiego Programu Na Rzecz Wyrównania Szans Osób Niepełnosprawnych i Przeciwdziałania Ich Wykluczeniu Społecznemu na lata 2008–2020

W 2015 roku przy ogłaszaniu otwartego konkursu ofert na realizację zadań publicznych w ramach Wojewódzkiego Programu Na Rzecz Wyrównania Szans Osób Niepełnosprawnych Przeciwdziałania Ich Wykluczeniu Społecznemu na lata 2008–2020 należy uwzględnić poniższe założenie.

Wiele podmiotów zarówno w roku 2011, jak i 2013 realizowało zadania z zakresu celu operacyjnego 4.1 Wspieranie działalności na rzecz dostępu osób niepełnosprawnych do usług kulturalnych, sportowych, turystycznych i rekreacyjnych, w związku z czym nie należy zamieszczać powyższego celu w założeniach otwartego konkursu ofert.

Spis tabel

Spis tabel

Tabela 1. Zestawienie zadań zaplanowanych przez podmioty w ramach złożonych ofert w 2011 roku.....	18
Tabela 2. Projekty uwzględniające realizację celu strategicznego nr 2 /rok 2011/	30
Tabela 3. Projekty uwzględniające realizację celu strategicznego nr 3 /rok 2011/	33
Tabela 4. Projekty uwzględniające realizację celu strategicznego nr 4 /rok 2011/	36
Tabela 5. Zestawienie zadań zaplanowanych przez podmioty, którym przyznano dofinansowanie w ramach otwartego konkursu ofert w 2013 roku	45
Tabela 6. Zestawienie zadań realizowanych przez podmioty, które otrzymały dotacje w trybie pozakonkursowym	57
Tabela 7. Zestawienie projektów, które otrzymały dofinansowanie w ramach otwartego konkursu ofert oraz w trybie pozakonkursowym, uwzględniające realizację wybranych zadań z Rozporządzenia Ministra Pracy i Polityki Społecznej z dnia 7 lutego 2008 r. w sprawie rodzajów zadań z zakresu rehabilitacji zawodowej i społecznej osób niepełnosprawnych zleczanych fundacjom oraz organizacjom pozarządowym	60
Tabela 8. Wpisywanie się zadań ujętych w Rozporządzeniu Ministra Pracy i Polityki Społecznej z dnia 7 lutego 2008 r. w sprawie rodzajów zadań z zakresu rehabilitacji zawodowej i społecznej osób niepełnosprawnych zleczanych fundacjom oraz organizacjom pozarządowym w działania określone w Wojewódzkim Programie na Rzecz Wyrównywania Szans Osób Niepełnosprawnych i Przeciwdziałania Ich Wykluczeniu Społecznemu na Lata 2008–2020	75
Tabela 9. Zestawienie działań realizowanych w ramach Wojewódzkiego Programu na Rzecz Wyrównywania Szans Osób Niepełnosprawnych i Przeciwdziałania Ich Wykluczeniu Społecznemu na lata 2008–2020	76

Spis wykresów

Spis wykresów

Wykres 1. Analiza porównawcza – liczba podmiotów ubiegających się o dofinansowanie w 2011 roku a liczba punktów im przyznana	28
Wykres 2. Kwoty wnioskowane i przyznane podmiotom realizującym w 2011 r. zadania w ramach Wojewódzkiego Programu na Rzecz Wyrównywania Szans Osób Niepełnosprawnych i Przeciwdziałania ich Wykluczeniu Społecznemu na lata 2008–2020	29
Wykres 3. Dotacje przyznane i wykorzystane przez podmioty realizujące program w 2011 roku	39
Wykres 4. Obniżenie dotacji dla poszczególnych podmiotów realizujących program w 2011 roku (w %)	41
Wykres 5. Analiza porównawcza – liczba podmiotów, którym zaproponowano dofinansowanie w 2013 roku w ramach otwartego konkursu ofert a liczba punktów im przyznana	52
Wykres 6. Kwoty wnioskowane i przyznane podmiotom, którym zaproponowano dofinansowanie w ramach Wojewódzkiego Programu na Rzecz Wyrównywania Szans Osób Niepełnosprawnych i Przeciwdziałania ich Wykluczeniu Społecznemu na lata 2008–2020	53
Wykres 7. Obniżenie dotacji dla poszczególnych podmiotów, którym zaproponowano dofinansowanie w 2013 r. w ramach otwartego konkursu ofert (w %).....	54
Wykres 8. Dotacje przyznane i wykorzystane przez podmioty realizujące w 2013 Wojewódzki Program Na Rzecz Wyrównywania Szans Osób Niepełnosprawnych i Przeciwdziałania Ich Wykluczeniu Społecznemu na lata 2008–2020	59