



Jak ugryźć ekonomię społeczną?

materiał informacyjno-edukacyjny



Fundusze Europejskie
dla Rozwoju Społecznego



Rzeczpospolita
Polska

Dofinansowane przez
Unię Europejską



SPIS TREŚCI

- 1.** Czym jest ekonomia społeczna (ES)?
- 2.** Kim są osoby zagrożone wykluczeniem społecznym?
- 3.** Kto jest podmiotem ekonomii społecznej (PES)?
- 4.** Jak zostać przedsiębiorstwem społecznym (PS)?
- 5.** Czym zajmuje się ekonomia społeczna na co dzień?
- 6.** Kto wspiera podmioty ekonomii społecznej?
- 7.** Kto koordynuje podkarpacką ekonomię społeczną?

1. Czym jest ekonomia społeczna (ES)?

Materiał informacyjno-edukacyjny, który macie Państwo przed sobą, powstał przede wszystkim z myślą o nowicjuszach, debiutantach i wszystkich tzw. świeżakach w sektorze ekonomii społecznej. Dużo wartościowych i przydatnych definicji znajdują w nim także zwolennicy i miłośnicy ES oraz praktykanci, uczniowie i osoby rozpoczynające swoją przygodę w sektorze ekonomii społecznej. Materiał zawiera informacje z aktualnej ustawy o ekonomii społecznej z dnia 5 sierpnia 2022 r.

Ekonomia społeczna to działalność podmiotów ekonomii społecznej na rzecz społeczności lokalnej w zakresie reintegracji społecznej i zawodowej, tworzenia miejsc pracy dla osób zagrożonych wykluczeniem społecznym oraz świadczenia usług społecznych, realizowana w formie działalności gospodarczej, działalności pożytku publicznego i innej działalności o charakterze odpłatnym¹.

Reintegracja społeczna to działania służące odbudowaniu lub nabyciu i podtrzymaniu umiejętności uczestniczenia w życiu społeczności lokalnej i pełnienia ról społecznych w miejscu pracy, zamieszkania lub pobytu, w tym rehabilitację społeczną osób niepełnosprawnych².

Reintegracja zawodowa to działania służące zdobyciu nowych kwalifikacji, kompetencji, wiedzy i umiejętności w celu odbudowania lub uzyskania i podtrzymania zdolności do samodzielnego świadczenia pracy na rynku pracy i awansu zawodowego, w tym rehabilitację zawodową osób niepełnosprawnych³.

Usługi społeczne to działania z zakresu polityki prorodzinnej, wspierania rodziny, systemu pieczy zastępczej, pomocy społecznej, promocji i ochrony zdrowia, wspierania osób niepełnosprawnych, edukacji publicznej, przeciwdziałania bezrobociu, kultury, kultury fizycznej i turystyki, pobudzania aktywności obywatelskiej, mieszkalnictwa, ochrony środowiska oraz reintegracji zawodowej i społecznej.

Wprowadzenie tych definicji w ustawie o ekonomii społecznej determinuje nowe spojrzenie na ekonomię społeczną – z jednej strony wskazuje wszystkie podmioty, dla których prymat wiodą cele społeczne nad ekonomicznymi oraz autonomiczne zarządzanie i partycypacyjny proces decyzyjny (m.in. organizacje pozarządowe, koła gospodyń wiejskich), z drugiej wyodrębnia podmioty, które prowadzą najistotniejszą działalność z punktu widzenia ekonomii społecznej – reintegrację społeczną i zawodową oraz usługi społeczne.

¹ Ustawa z dnia 5 sierpnia 2022 r. o ekonomii społecznej (Dz.U. 2024 poz. 113) art. 2 pkt 1).

² Ustawa z dnia 5 sierpnia 2022 r. op. cit. art. 2, pkt 7).

³ Ustawa z dnia 5 sierpnia 2022 r. op. cit. art. 2, pkt 8).

2. Kim są osoby zagrożone wykluczeniem społecznym?

- osoby bezrobotne, w tym długotrwale bezrobotne,
- osoby poszukujące pracy bez zatrudnienia (w wieku do 30. roku życia oraz po ukończeniu 50. roku życia lub niewykonujące innej pracy zarobkowej),
- osoby niepełnosprawne,
- absolwenci centrum integracji społecznej oraz absolwenci klubu integracji społecznej,
- osoby spełniające kryteria uprawniające do świadczeń pomocy społecznej,
- osoby uprawnione do specjalnego zasiłku opiekuńczego,
- osoby usamodzielniane, tj. opuszczające rodzinę zastępczą, rodzinny dom dziecka, placówkę opiekuńczo-wychowawczą lub regionalną placówkę opiekuńczo-terapeutyczną,
- osoby z zaburzeniami psychicznymi,
- osoby pozbawione wolności, osoby opuszczające zakład karny oraz pełnoletnie osoby opuszczające zakład poprawczy,
- osoby starsze (powyżej 60. roku życia),
- osoby, które uzyskały w Rzeczypospolitej Polskiej status uchodźcy lub ochronę uzupełniającą.

3. Kto jest podmiotem ekonomii społecznej (PES)?

Katalog podmiotów ekonomii społecznej obejmuje:

Centrum Integracji Społecznej (CIS) to jednostka realizująca specjalistyczny program pracy z osobami wykluczonymi społecznie lub zagrożonymi wykluczeniem w określonym czasie.

Klub Integracji Społecznej (KIS) to jednostka reintegracji społecznej i pracy socjalnej powiązana z doradztwem zawodowym, mająca na celu skuteczne zorganizowanie działań o charakterze terapeutycznym, zatrudnieniowym i samopomocowym.

Organizacje pozarządowe to przede wszystkim fundacje, stowarzyszenia oraz inne podmioty niebędące jednostkami sektora finansów publicznych lub przedsiębiorstwami, instytucjami badawczymi, bankami i spółkami prawa handlowego będącymi państwowymi lub samorządowymi osobami prawnymi, niedziałające w celu osiągnięcia zysku, posiadające osobowość prawną lub zdolność prawną.

* Podmiotami ekonomii społecznej są organizacje pozarządowe z wyjątkiem partii politycznych, europejskich partii politycznych, związków zawodowych i organizacji pracodawców, samorządów zawodowych, fundacji utworzonych przez partie polityczne i europejskich fundacji politycznych.

Podmiot prowadzący działalność pożytku publicznego to osoba prawna i jednostka organizacyjna działająca na podstawie przepisów o stosunku Państwa do Kościoła Katolickiego w RP oraz o stosunku Państwa do innych kościołów i związków wyznaniowych, oraz o gwarancjach wolności sumienia i wyznania, jeżeli ich cele statutowe obejmują prowadzenie działalności pożytku publicznego.

* Podmiotami prowadzącymi działalność pożytku publicznego są stowarzyszenia jednostek samorządu terytorialnego oraz spółki akcyjne i spółki z o.o. oraz kluby sportowe będące spółkami działającymi na podstawie przepisów ustawy o sporcie, które nie działają w celu osiągnięcia zysku oraz przeznaczają całość dochodu na realizację celów statutowych i nie przeznaczają zysku do podziału między swoich udziałowców, akcjonariuszy i pracowników.

Spółdzielnia inwalidów/spółdzielnia niewidomych to rodzaj spółdzielni, której przedmiotem działalności jest zawodowa i społeczna rehabilitacja inwalidów/niewidomych przez pracę w prowadzonym wspólnie przedsiębiorstwie.

Spółdzielnia pracy jest dobrowolnym zrzeszeniem nieograniczonej liczby osób i o zmiennym funduszu udziałowym, która w interesie swoich członków prowadzi wspólne przedsiębiorstwo w oparciu o osobistą pracę członków.

Spółdzielnia produkcji rolnej jest dobrowolnym zrzeszeniem osób, które zjednoczyły się w celu podjęcia wspólnych działań w rolnictwie i na obszarach wiejskich; celem spółdzielni jest zapewnienie zrzeszonym rolnikom wielostronnej pomocy w prowadzonej przez nich działalności oraz wspieranie współposiadania, kształcenia i współpracy.

Spółdzielnia socjalna jest zrzeszeniem (grupą) osób (fizycznych lub prawnych), które prowadzą działalność gospodarczą, a ich nadrzędnym celem jest zapewnienie miejsc pracy dla osób defaworyzowanych (np. bezrobotnych lub osób z niepełnosprawnościami). Podstawową działalnością statutową spółdzielni jest działalność na rzecz społecznej i zawodowej reintegracji jej członków i pracowników.

Warsztat Terapii Zajęciowej (WTZ) to wyodrębniona organizacyjnie i finansowo placówka stwarzająca osobom z niepełnosprawnościami niezdolnym do podjęcia pracy możliwość rehabilitacji społecznej i zawodowej w zakresie pozyskania lub przywracania umiejętności niezbędnych do podjęcia zatrudnienia.

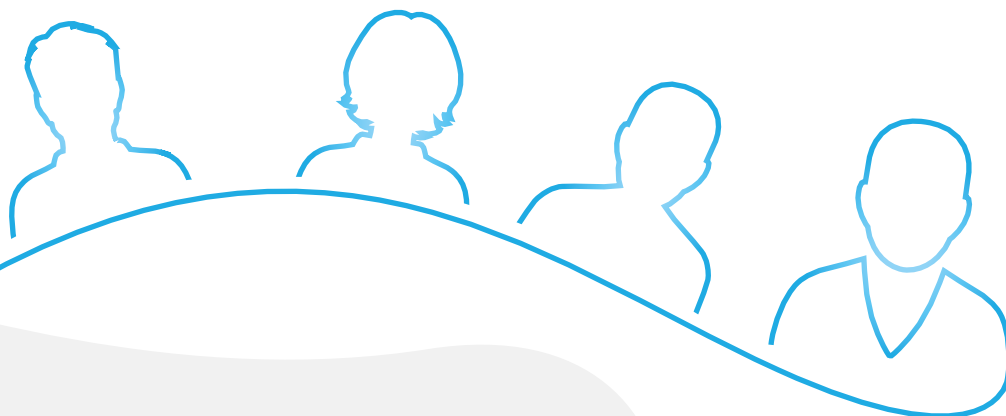
Zakład Aktywności Zawodowej (ZAZ) to wyodrębniona organizacyjnie i finansowo jednostka utworzona w celu zatrudnienia osób z niepełnosprawnościami zaliczonych do znacznego stopnia niepełnosprawności i osób zaliczonych do umiarkowanego stopnia niepełnosprawności, u których stwierdzono autyzm, upośledzenie umysłowe lub chorobę psychiczną.

4. Jak zostać przedsiębiorstwem społecznym (PS)?

O status przedsiębiorstwa społecznego mogą ubiegać się podmioty ekonomii społecznej posiadające osobowość prawną, takie jak:

- spółdzielnie socjalne,
- spółdzielnie pracy (w tym spółdzielnie inwalidów i spółdzielnie niewidomych),
- spółdzielnie produkcji rolnej,
- organizacje pozarządowe,
- podmioty, o których mowa w art. 3 ust. 3 pkt 1, 2 i 4 ustawy z dnia 24 kwietnia 2003 r. o działalności pożytku publicznego i wolontariacie.

Pozostałe rodzaje podmiotów ekonomii społecznej, tj. zakłady aktywności zawodowej, warsztaty terapii zajęciowej, kluby integracji społecznej i centra integracji społecznej mogą ubiegać się o status PS poprzez jednostki tworzące te podmioty (np. organizację pozarządową).



Ustawa o ekonomii społecznej nie wskazuje ogólnej definicji PS, wprowadza natomiast organizację i zasady działania przedsiębiorstwa społecznego. Aby uzyskać status PS podmioty/jednostki muszą spełnić jednocześnie wszystkie następujące kryteria⁴:

- Prowadzić co najmniej jeden z trzech typów działalności: działalność odpłatną pożytku publicznego, działalność gospodarczą lub inną działalność o charakterze odpłatnym.
- Nie posiadać kontroli⁵ ze strony Skarbu Państwa, jednostki samorządu terytorialnego, państwowej lub samorządowej osoby prawnej.
- Prowadzić działalność służącą rozwojowi lokalnemu, mającą na celu reintegrację społeczną i zawodową osób zagrożonych wykluczeniem społecznym lub realizować usługi społeczne.
- Zatrudniać co najmniej trzy osoby na podstawie umowy o pracę lub spółdzielczej umowy o pracę w wymiarze minimum 1/2 etatu.
- Posiadać co najmniej 30% osób zatrudnionych, spełniających kryteria osoby zagrożonej wykluczeniem społecznym zgodnie z katalogiem.
- Opracować i realizować indywidualny plan reintegracyjny dla każdej zatrudnionej osoby zagrożonej wykluczeniem społecznym, w stosunku do której został udzielony instrument wsparcia przedsiębiorstwa społecznego, o którym mowa w art. 21 lub 22 ustawy o ekonomii społecznej, tj. finansowanie składek wynagrodzenia z Funduszu Pracy, jednorazowe środki na utworzenie stanowiska pracy, środki na finansowanie kosztów wynagrodzenia lub kosztów płacy.
- Posiadać organ konsultacyjno-doradczy złożony z pracowników lub ich przedstawicieli. W zależności od formy prawnej PS, organ konsultacyjno-doradczy może przybierać różne formy organizacyjne.
- Posiadać jasne zasady przeznaczania zysku/nadwyżki bilansowej, tj. świadczące o tym, że zysk lub nadwyżka bilansowa wypracowana przez przedsiębiorstwo społeczne nie mogą być przeznaczone do podziału pomiędzy członków, udziałowców, akcjonariuszy i osoby zatrudnione w tym podmiocie.
- Przestrzegać ograniczeń w zakresie działań dotyczących dysponowania majątkiem przedsiębiorstwa społecznego, tj. zakazu udzielania pożyczek, przekazywania majątku, wykorzystywania majątku oraz dokonywania zakupów towarów na rzecz swoich członków, członków organów tego przedsiębiorstwa, osób zatrudnionych w tym przedsiębiorstwie, osób powiązanych związkiem małżeńskim, wspólnym życiem, stosunkiem pokrewieństwa lub powinowactwa w linii prostej, bocznej do drugiego stopnia albo związanych z tytułu przysposobienia, opieki lub kurateli.

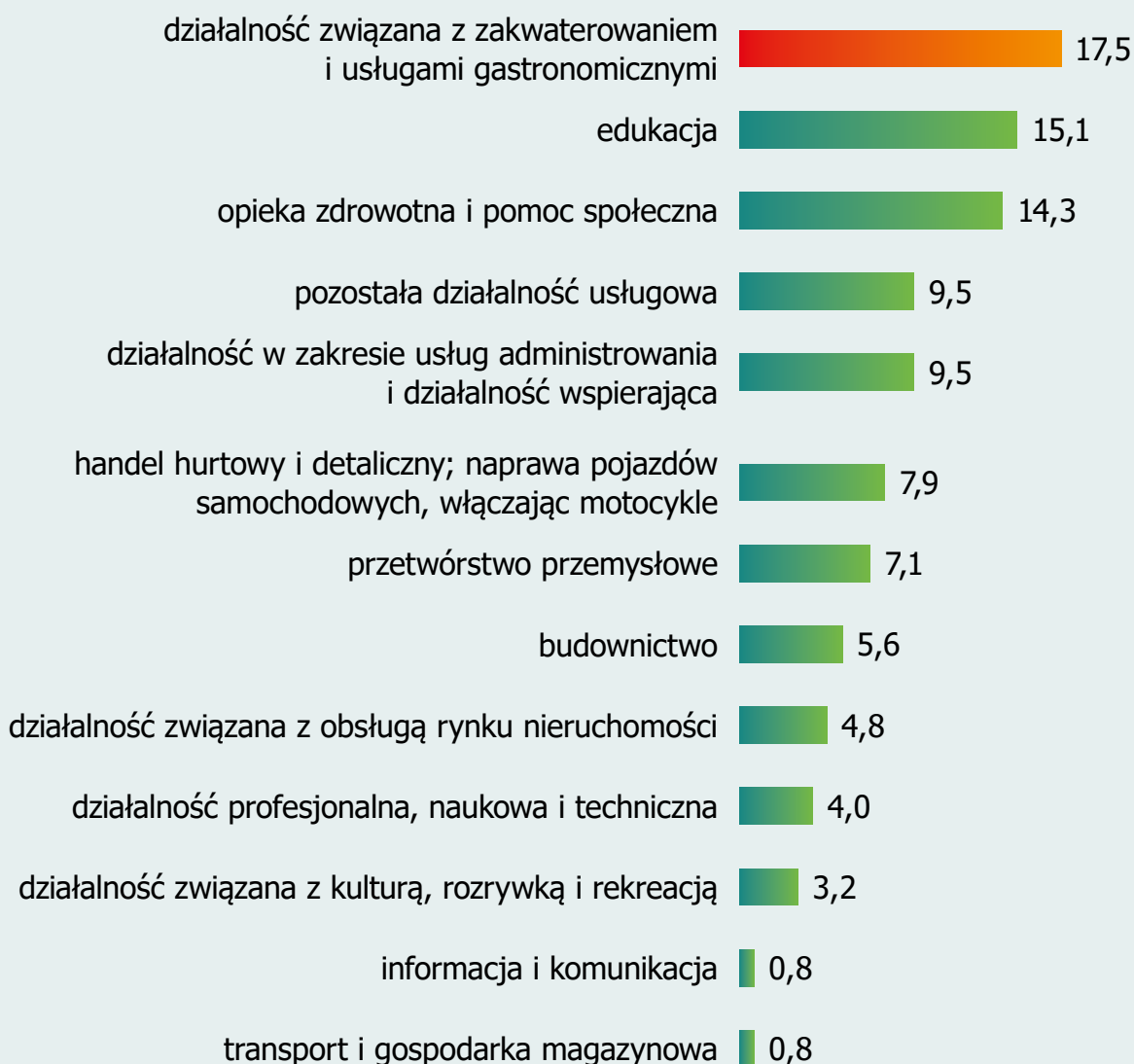
⁴ Ustawa z dnia 5 sierpnia 2022 r. o ekonomii społecznej (Dz.U. 2024 poz. 113) art. 3, 4, 5, 6, 7, 8, 9.

⁵ W rozumieniu art. 4 pkt 4 ustawy z dnia 16 lutego 2007 r. o ochronie konkurencji i konsumentów.

5. Czym zajmuje się ekonomia społeczna na co dzień?

W ramach podkarpackiej ekonomii społecznej działa ok. 126 przedsiębiorstw społecznych. Największa część z nich (blisko 18%) realizuje działalność związaną z zakwaterowaniem i usługami gastronomicznymi. Kolejnymi popularnymi obszarami działalności jest edukacja (15%) oraz opieka zdrowotna i pomoc społeczna (ponad 14%).

Przedmioty dominującej działalności przedsiębiorstw społecznych (w %) | N = 126



% skala przedmiotów dominującej działalności

Źródło: Dane własne na podstawie Bazy Przedsiębiorstw Społecznych Departamentu Ekonomii Społecznej, 2024 r.

6. Kto wspiera podmioty ekonomii społecznej?

Ważnym elementem systemu wspierania ekonomii społecznej, w tym przedsiębiorczości społecznej, jest działalność regionalnych ośrodków wsparcia ekonomii społecznej (OWES). Na Podkarpaciu funkcjonują cztery akredytowane OWES w ramach podziału powiatowego na cztery subregiony (zgodnie z mapą):

Tarnobrzeski Ośrodek Wspierania Ekonomii Społecznej (TOWES)

prowadzony przez Tarnobrzeską Agencję Rozwoju Regionalnego S.A. w partnerstwie ze Stowarzyszeniem na Rzecz Rozwoju Powiatu Kolbuszowskiego „NIL”

ul. M. Dąbrowskiej 15, 39-400 Tarnobrzeg
e-mail: tarr@tarr.pl
tel. +48 15 822 00 22

Podkarpacki Ośrodek Wsparcia Ekonomii Społecznej (POWES)

prowadzony przez Podkarpacką Agencję Konsultingowo-Doradczą Sp. z o.o.

ul. Staszica 7, 38-200 Jasło
e-mail: powes@pakd.pl
tel. +48 13 446 75 62

Podkarpacki Regionalny Ośrodek Wsparcia Ekonomii Społecznej 2.0. (PROWES)

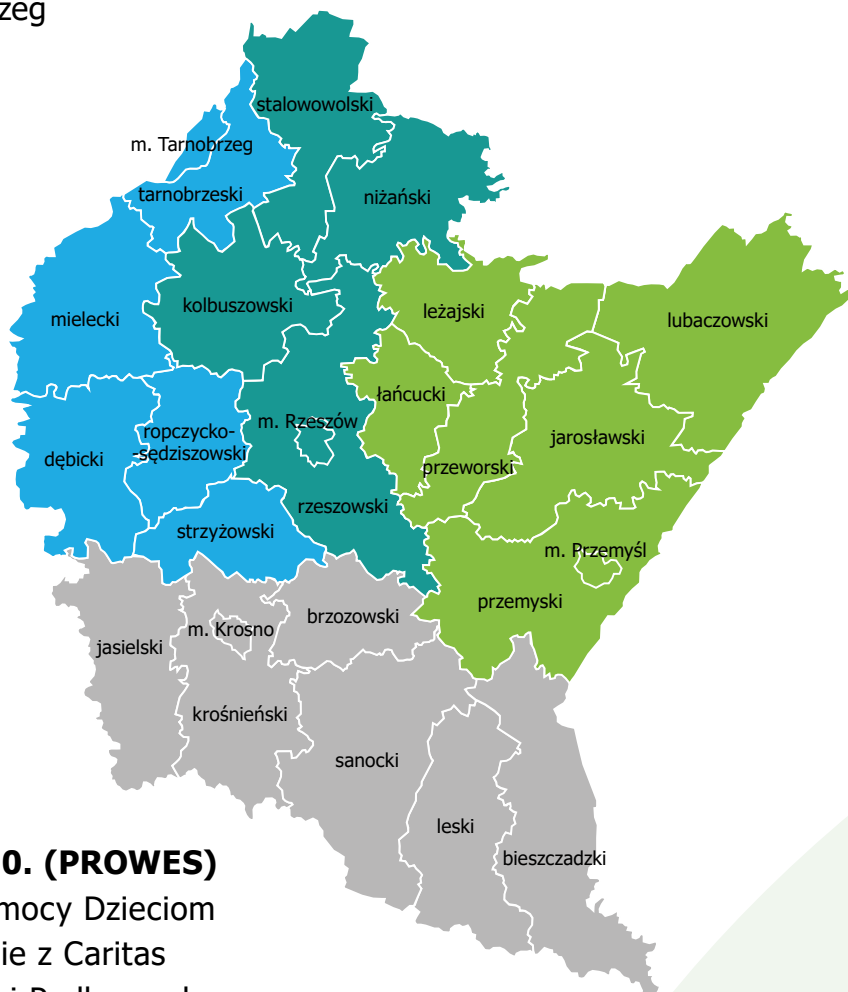
prowadzony przez Stowarzyszenie Pomocy Dzieciom i Młodzieży z Przemyśla w partnerstwie z Caritas Archidiecezji Przemyskiej z Przemyśla i Podkarpacką Akademią Przedsiębiorczości Katarzyna Podraza

ul. Piotr Skargi 6, 37-700 Przemyśl
e-mail: stowarzyszenie.przemysl@wp.pl
tel. +48 16 642 77 22

Rzeszowski Ośrodek Wsparcia Ekonomii Społecznej (ROWES)

prowadzony przez Rzeszowską Agencję Rozwoju Regionalnego S.A.

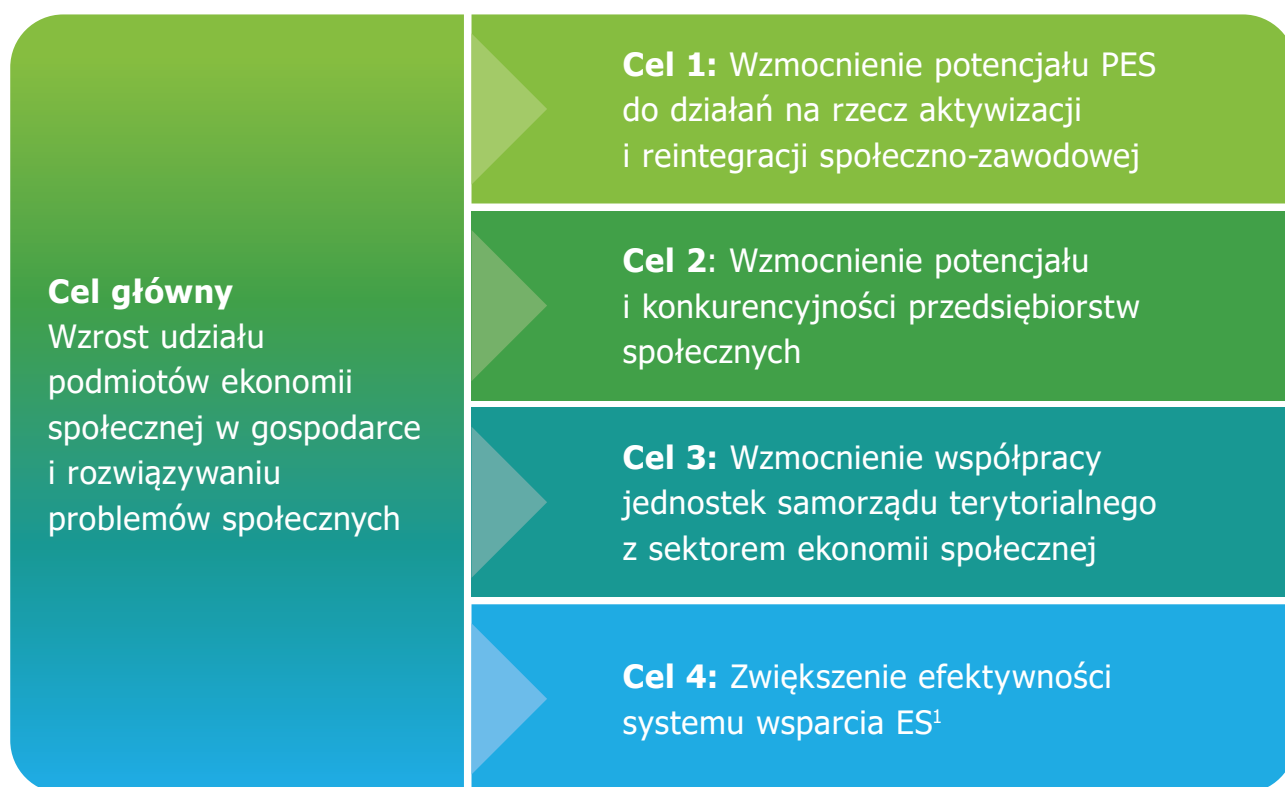
ul. Szopena 51, 35-959 Rzeszów
e-mail: rowes@rarr.rzeszow.pl
tel. +48 17 86 76 259



7. Kto koordynuje podkarpacką ekonomią społeczną?

Regionalny Ośrodek Polityki Społecznej (ROPS) w Rzeszowie jako samodzielna jednostka samorządowa województwa podkarpackiego pełni rolę koordynatora ekonomii społecznej w województwie.

Aktualne kierunki rozwoju podkarpackiej ekonomii społecznej wyznacza **Regionalny Program Rozwoju Ekonomii Społecznej Województwa Podkarpackiego do 2030 r.**, opracowany przez ROPS w Rzeszowie:



¹ Podkarpacki Program Rozwoju Ekonomii Społecznej Województwa Podkarpackiego do 2030 r., 3. Cele programu, str. 69.

Nad realizacją działań ekonomii społecznej jako elementu polityki społecznej czuwa **Podkarpacki Komitet Rozwoju Ekonomii Społecznej (PKRES)**, powołany przez Marszałka Województwa Podkarpackiego. Do głównych zadań Komitetu należą:

- przedstawianie opinii o regionalnym programie rozwoju na rzecz ekonomii społecznej oraz projektach uchwał organów samorządu województwa dotyczących funkcjonowania podmiotów ekonomii społecznej,
- zapoznawanie się z efektami realizacji regionalnego programu rozwoju na rzecz ekonomii społecznej oraz przedstawianie opinii w tym zakresie,
- realizacja innych zadań wynikających z dokumentów krajowych i regionalnych związanych z tematyką ekonomii społecznej, zwłaszcza z Krajowego Programu Rozwoju Ekonomii Społecznej.

Działania z zakresu ekonomii społecznej są realizowane przez Regionalny Ośrodek Polityki Społecznej w Rzeszowie w sposób systemowy w ramach projektu pn. „Społeczna Równowaga” w okresie od 1.11.2023 r. do 31.12.2028 r. Jego całkowita wartość wynosi: 32 814 628,41 zł.

Celem projektu jest uspołnienie działań w obszarze polityki włączenia społecznego, realizowanej w województwie podkarpackim, jak również wypracowanie mechanizmów jej sprawniejszej koordynacji i lepszego przepływu informacji pomiędzy różnymi podmiotami wewnątrz województwa do 2028 r.

Kalendarz działań regionalnych w podkarpackiej ekonomii społecznej obejmuje:

Podkarpacki Komitet Rozwoju Ekonomii Społecznej
(2x w roku)

Podkarpackie Targi Ekonomii Społecznej (2x w roku)

Dzień Spółdzielczości (corocznie)

Podkarpackie Forum Ekonomii Społecznej (corocznie)

Forum Inicjatyw Lokalnych 2027

Noc Ekonomii Społecznej (corocznie),
wydarzenie integrujące środowisko

Podkarpackie Mistrzostwa Ekonomii Społecznej
dla uczniów (corocznie)

Wizyty studyjne trzy- i jednodniowe w PES (corocznie)

Regionalne Sieci Współpracy dotyczące ekonomii społecznej

Działania edukacyjne dotyczące ekonomii społecznej
w szkołach średnich i na uczelniach wyższych (corocznie)

Publikację broszur, filmów, podcastów i portfolio
budujących markę podkarpackiej ekonomii społecznej



Regionalny Ośrodek Polityki Społecznej w Rzeszowie

ul. Hetmańska 9, 35-045 Rzeszów
e-mail: sekretariat@rops.rzeszow.pl
www.rops.rzeszow.pl
tel. +48 17 747 06 00

Biuro projektu

ul. Hetmańska 9, 35-045 Rzeszów
tel. +48 17 747 06 38

Koordinacja sektora podkarpackiej ekonomii społecznej

tel. +48 17 747 06 27

Punkt konsultacyjno-doradczy

tel. +48 17 850 79 24



Broszura informacyjno-edukacyjna powstała w projekcie pn. **„Społeczna Równowaga”** w ramach programu Fundusze Europejskie dla Rozwoju Społecznego 2021–2027 współfinansowanego ze środków Europejskiego Funduszu Społecznego Plus, działania 04.13 Wysokiej jakości system włączenia społecznego

Nakład: 550 szt.

Egzemplarz bezpłatny

Publikacja jest zgodna ze standardem dostępności WCAG 2.1 na poziomie AA